

TILASTOTIETOJA LAPSISTA JA LAPSIPERHEISTÄ

21.9.2009

Lähde mainittu jokaisessa diassa
Esityksessä 88 diaa

Lapset (0-17-vuotiaat) 31.12.2008

Lähde: Tilastokeskus

☐ **Lapsia** (0-17-vuotiaita) oli Suomessa vuoden 2008 lopussa
1 091 560

☐ **Lasten osuus** Suomen väestöstä oli **20,5 %**

Lapsista

☐ **poikia 557 268 (51,05 %)** ja **tyttöjä 534 292 (48,95 %)**

Lapsista

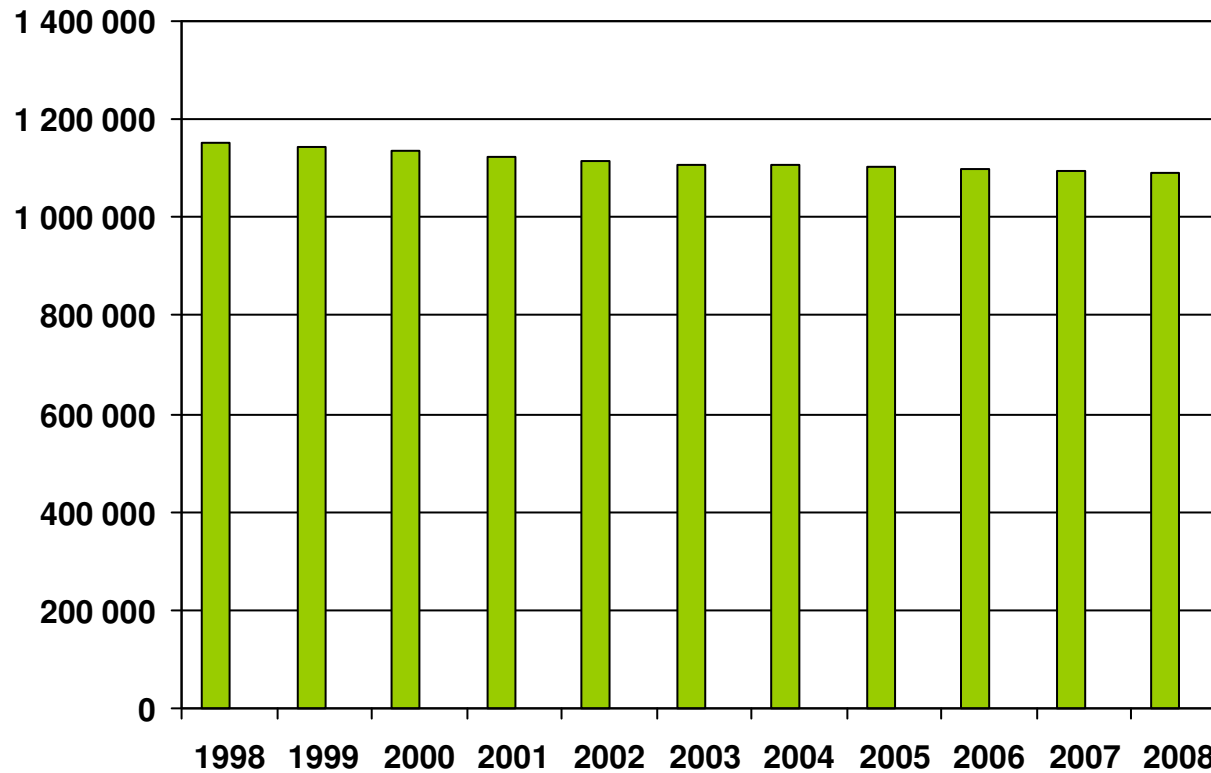
☐ **suomenkielisiä 987 666 (90,48 %)**

☐ **ruotsinkielisiä 62 162 (5,69 %)**

☐ **muunkielisiä 41 732 (3,82 %)**

Lapset (0-17-v.) vuosien 1998-2008 lopussa

Lähde: Tilastokeskus



Lapset ikäluokittain 31.12.2008

Lähde: Tilastokeskus

0-vuotiaita	59 576	11-vuotiaita	60 127
1-vuotiaita	59 096	12-vuotiaita	61 531
2-vuotiaita	59 505	13-vuotiaita	63 970
3-vuotiaita	58 328	14-vuotiaita	65 987
4-vuotiaita	58 497	15-vuotiaita	65 805
5-vuotiaita	57 438	16-vuotiaita	67 842
6-vuotiaita	56 487	17-vuotiaita	66 751
7-vuotiaita	56 937		
8-vuotiaita	57 558	Lapsia yhteensä	
9-vuotiaita	58 398	1 091 560	
10-vuotiaita	57 727		

Lapset (0-17-vuotiaat) maakunnittain 31.12.2008

Lähde: Tilastokeskus

Etelä-Karjala	24 470	Pohjanmaa	37 586
Etelä-Pohjanmaa	41 279	Pohjois-Karjala	31 887
Etelä-Savo	28 105	Pohjois-Pohjanmaa	95 877
Itä-Uusimaa	21 373	Pohjois-Savo	48 777
Kainuu	15 915	Päijät-Häme	39 413
Kanta-Häme	35 952	Satakunta	43 752
Keski-Pohjanmaa	16 233	Uusimaa	292 667
Keski-Suomi	55 655	Varsinais-Suomi	90 344
Kymenlaakso	34 110	Ahvenanmaa	5686
Lappi	36 550		
Pirkanmaa	95 929	Koko maa	1 091 560

Lasten (0-17-vuotiaat) osuus maakunnan väestöstä 31.12.2008

Lähde: THL, SOTKAnet

Etelä-Karjala	18,2 %	Pohjanmaa	21,4 %
Etelä-Pohjanmaa	21,3 %	Pohjois-Karjala	19,2 %
Etelä-Savo	17,9 %	Pohjois-Pohjanmaa	24,8 %
Itä-Uusimaa	23,2 %	Pohjois-Savo	19,6 %
Kainuu	19,1 %	Päijät-Häme	19,6 %
Kanta-Häme	20,8 %	Satakunta	19,2 %
Keski-Pohjanmaa	22,9 %	Uusimaa	20,8 %
Keski-Suomi	20,5 %	Varsinais-Suomi	19,6 %
Kymenlaakso	18,7 %	Ahvenanmaa	20,7 %
Lappi	19,9 %		
Pirkanmaa	20,0 %	KOKO MAA	20,5 %

Lapset maakunnittain ja seutukunnittain sekä kunnat, joissa yli 2000 lasta 31.12.2008

Lähde: Tilastokeskus

Aluejaot 1.1.2009 mukaan

(1/6)

ETELÄ-KARJALA 24 470

Imatran seutukunta 7564

Imatra 5041

Lappeenrannan sk 16 906

Lappeenranta 13 149

ETELÄ-POHJANMAA 41 279

Järviseudun seutukunta 4890

Alajärvi 2467

Kuusiokuntien sk 4847

Alavus 2025

Seinäjoen seutukunta 26 713

Seinäjoki 12 387

Kauhava 3841

Lapua 3165

Kurikka 2925

Ilmajoki 2752

Suupohjan seutukunta 4829

Kauhajoki 2954

ETELÄ-SAVO 28 105

Mikkelin seutukunta 13 534

Mikkeli 9303

Pieksämäen seutukunta 6552

Pieksämäki 3490

Savonlinnan seutukunta 8019

Savonlinna 4821

ITÄ-UUSIMAA 21 373

Loviisan seutukunta 3561

Porvoon seutukunta 17 812

Porvoo 11 011

Sipoo 4702

KAINUU 15 915

Kajaanin seutukunta 11 738

Kajaani 7889

Sotkamo 2187

Kehys-Kainuun sk 4177

Lapset maakunnittain ja seutukunnittain sekä kunnat, joissa yli 2000 lasta 31.12.2008

Lähde: Tilastokeskus

Aluejaot 1.1.2009 mukaan

(2/6)

KANTA-HÄME 35 952

Forssan seutukunta 7007

Forssa 3127

Hämeenlinnan sk 18 894

Hämeenlinna 12 936

Janakkala 3758

Hattula 2200

Riihimäen seutukunta 10 051

Riihimäki 6009

Hausjärvi 2105

Jyväskylä 25 481

Laukaa 4624

Muurame 2576

Jämsän seutukunta 4928

Jämsä 4572

Keuruun seutukunta 2395

Keuruu 2019

Saarijärven-Viitasaaren sk 6574

Saarijärvi 2107

Äänekosken seutukunta 4865

Äänekoski 4315

KESKI-POHJANMAA 16 233

Kaustisen seutukunta 3796

Kokkolan seutukunta 12 437

Kokkola 10 410

KYMENLAAKSO 34 110

Kotkan-Haminan sk 15 984

Kotka 9925

Hamina 4004

Kouvolan seutukunta 18 126

Kouvola 16 807

KESKI-SUOMI 55 655

Joutsan seutukunta 941

Jyväskylän seutukunta 35 952

Lapset maakunnittain ja seutukunnittain sekä kunnat, joissa yli 2000 lasta 31.12.2008

Lähde: Tilastokeskus

Aluejaot 1.1.2009 mukaan

(3/6)

LAPPI 36 550

Itä-Lapin seutukunta 2905

Kemi-Tornion sk 12 667

Tornio 5169

Kemi 4004

Keminmaa 2009

Pohjois-Lapin seutukunta 3114

Rovaniemen sk 13 770

Rovaniemi 12 625

Torniolaakson sk 1482

Tunturi-Lapin seutukunta 2612

PIRKANMAA 95 929

Etelä-Pirkanmaan sk 8709

Valkeakoski 3984

Akaa 3248

Kaakkois-Pirkanmaan sk 1643

Lounais-Pirkanmaan sk 5594

Sastamala 5008

Luoteis-Pirkanmaan sk 5304

Hämeenkyrö 2284

Tampereen seutukunta 68 079

Tampere 35 433

Ylöjärvi 7761

Nokia 7224

Kangasala 6950

Lempäälä 5304

Pirkkala 4211

Ylä-Pirkanmaan seutukunta 6600

Mänttä-Vilppula 2036

Lapset maakunnittain ja seutukunnittain sekä kunnat, joissa yli 2000 lasta 31.12.2008

Lähde: Tilastokeskus

Aluejaot 1.1.2009 mukaan

(4/6)

POHJANMAA 37 586

Kyrönmaan seutukunta 3856

Pietarsaaren seudun sk 12 167

Pietarsaari 4206

Pedersöre 3191

**Suupohjan rannikkoseudun
seutukunta 3097**

Vaasan seutukunta 18 466

Vaasa 11 442

Mustasaari 4203

POHJOIS-KARJALA 31 887

Joensuun seutukunta 23 432

Joensuu 13 807

Kontiolahti 3698

Liperi 2855

Keski-Karjalan sk 3513

Pielisen Karjalan sk 4942

Lieksa 2024

POHJOIS-POHJANMAA 95 877

Koillismaan seutukunta 4798

Kuusamo 3740

Nivala-Haapajärven sk 7576

Nivala 3014

Oulun seutukunta 55 036

Oulu 28 208

Haukipudas 5665

Kempele 4663

Kiiminki 4293

Liminka 3359

Oulunsalo 3250

Muhos 2580

Tyrnävä 2193

Oulunkaaren seutukunta 5879

li 2562

Raahen seutukunta 8300

Raahe 5256

Siikalatvan seutukunta 3792

Ylivieskan seutukunta 10 496

Ylivieska 3379

Kalajoki 2279

Oulainen 2026

Lapset maakunnittain ja seutukunnittain sekä kunnat, joissa yli 2000 lasta 31.12.2008

Lähde: Tilastokeskus

Aluejaot 1.1.2009 mukaan

(5/6)

POHJOIS-SAVO 48 777

Koillis-Savon seutukunta 3508

Kuopion seutukunta 24 752

Kuopio 17 762

Siilinjärvi 5315

Sisä-Savon seutukunta 2641

Varkauden seutukunta 6446

Varkaus 4342

Leppävirta 2104

Ylä-Savon seutukunta 11 430

Iisalmi 4266

PÄIJÄT-HÄME 39 413

Heinolan seutukunta 5037

Heinola 3721

Lahden seutukunta 34 376

Lahti 18 232

Hollola 5362

Nastola 3476

Orimattila 3361

SATAKUNTA 43 752

Pohjois-Satakunnan sk 4533

Kankaanpää 2393

Porin seutukunta 26 391

Pori 14 069

Ulvila 3034

Huittinen 2011

Rauman seutukunta 12 828

Rauma 7469

Eura 2604

UUSIMAA 292 667

Helsingin seutukunta 283 747

Helsinki 96 220

Espoo 57 148

Vantaa 43 815

Lapset maakunnittain ja seutukunnittain sekä kunnat, joissa yli 2000 lasta 31.12.2008

Lähde: Tilastokeskus

Aluejaot 1.1.2009 mukaan

(6/6)

Nurmijärvi 11 177
Kirkkonummi 9886
Tuusula 9750
Hyvinkää 9736
Lohja 8940
Järvenpää 8743
Kerava 7286
Vihti 7026
Mäntsälä 5230
Kauniainen 2099

Raaseporin seutukunta 8920

Raasepori 5855

VARSINAIS-SUOMI 90 344

Loimaan seutukunta 7775

Loimaa 3290

Salon seutukunta 12 987

Salo 11 165

Turun seutukunta 59 032

Turku 28 154

Kaarina 7332

Raisio 5137

Lieto 4156

Naantali 4069

Masku 2533

Paimio 2285

Vakka-Suomen seutukunta 6041

Uusikaupunki 2927

Turunmaan seutukunta 4509

Länsi-Turunmaa 3206

AHVENANMAA 5686

Ahvenanmaa maaseudun seutukunta 3275

Ahvenanmaan saariston seutukunta 404

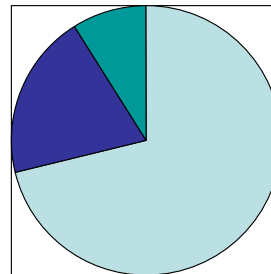
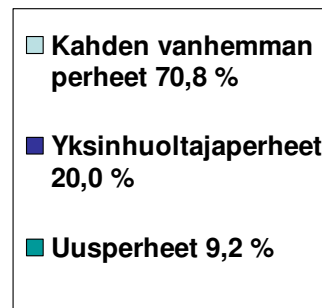
Maarianhaminan kaupungin seutukunta 2007

Maarianhamina 2007

Lapsiperheet 31.12.2008

Lähde: Tilastokeskus

- ❑ Lapsiperheitä yhteensä 585 224
(lapsiperhe = perhe, jossa vähintään yksi alle 18-vuotias kotona asuva lapsi)
- ❑ Kahden vanhemman perheitä (joissa lapsi/lapset puolisoiden yhteisiä)
414 451
- ❑ Yksinhuoltajaperheitä 117 099
- ❑ Uusperheitä 53 674
(uusperhe = lapsiperhe, jonka kaikki alaikäiset lapset eivät ole puolisoiden yhteisiä)
- ❑ Alle 18-vuotiaita lapsia/lapsiperhe 1,83.
- ❑ HUOM! Keskimääräinen lapsiluku määräytyy tarkasteluhetken mukaan,
nykyisten lapsiperheiden lopullinen lapsiluku on keskimäärin 2,4.



Lapsiperheet maakunnittain 31.12.2008

HUOM! Maakuntajako 1.1.2009 mukainen

Lähde: Tilastokeskus

Etelä-Karjala	13 667	Pohjanmaa	19 634
Etelä-Pohjanmaa	21 055	Pohjois-Karjala	16 964
Etelä-Savo	15 257	Pohjois-Pohjanmaa	44 995
Itä-Uusimaa	11 376	Pohjois-Savo	26 043
Kainuu	8506	Päijät-Häme	21 325
Kanta-Häme	19 219	Satakunta	24 006
Keski-Pohjanmaa	7960	Uusimaa	162 002
Keski-Suomi	29 194	Varsinais-Suomi	49 752
Kymenlaakso	18 949	Ahvenanmaa	3232
Lappi	19 491		
Pirkanmaa	52 597	KOKO MAA	585 224

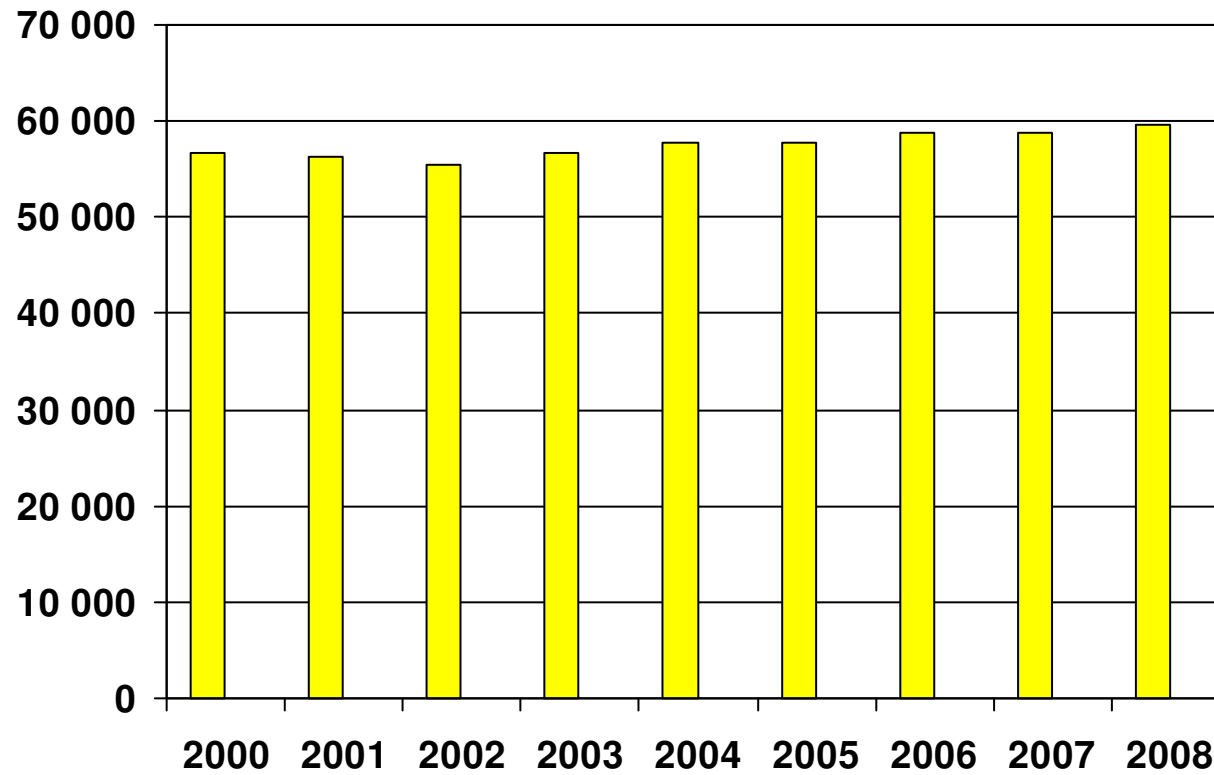
Yksinhuoltajaperheiden osuus lapsiperheistä maakunnittain 2007

Lähde: THL, SOTKANet

Etelä-Karjala	21,1 %	Pohjanmaa	14,3 %
Etelä-Pohjanmaa	15,4 %	Pohjois-Karjala	19,6 %
Etelä-Savo	18,7 %	Pohjois-Pohjanmaa	16,3 %
Itä-Uusimaa	17,3 %	Pohjois-Savo	18,9 %
Kainuu	18,8 %	Päijät-Häme	22,6 %
Kanta-Häme	20,0 %	Satakunta	19,7 %
Keski-Pohjanmaa	13,6 %	Uusimaa	22,9 %
Keski-Suomi	18,6 %	Varsinais-Suomi	20,4 %
Kymenlaakso	21,4 %	Ahvenanmaa	20,0 %
Lappi	20,5 %		
Pirkanmaa	19,6 %	KOKO MAA	20,0 %

Syntyneet 2000-2008

Lähde: Tilastokeskus



Syntyneet maakunnittain 2008

HUOM! Maakuntajako 1.1.2009 mukainen

Lähde: Tilastokeskus

Etelä-Karjala	1183	Pohjanmaa	2089
Etelä-Pohjanmaa	2163	Pohjois-Karjala	1517
Etelä-Savo	1272	Pohjois-Pohjanmaa	5673
Itä-Uusimaa	971	Pohjois-Savo	2434
Kainuu	750	Päijät-Häme	1992
Kanta-Häme	1831	Satakunta	2092
Keski-Pohjanmaa	871	Uusimaa	17 392
Keski-Suomi	3045	Varsinais-Suomi	4859
Kymenlaakso	1584	Ahvenanmaa	294
Lappi	1872		
Pirkanmaa	5646	KOKO MAA	59 530

Synnyttäjät 2007 (ja 1997)

Lähde: Stakes, Synnyttäjät, syntyneet ja vastasyntyneet 2007

- ❑ Synnyttäjiä 58 008
 - ❑ 58 343 vuonna 1997
- ❑ Kaikkien synnyttäjien keski-ikä 30,0
 - ❑ 29,8 vuotta vuonna 1997
- ❑ Ensisynnyttäjien keski-ikä 28,0 vuotta
 - ❑ 27,7 vuotta vuonna 1997
- ❑ Synnyttäjistä 2,4 % alle 20-vuotiaita
 - ❑ 2,5 % vuonna 1997
- ❑ Synnyttäjistä 19,2 % täyttänyt 35 vuotta
 - ❑ 16,7 % vuonna 1997
- ❑ Synnyttäjistä naimisissa 59,3 %, avoliitossa 32,8 %, ei avio- eikä avoliitossa 7,8 %, tieto puuttuu 0,1 %
 - ❑ Synnyttäjistä vuonna 1997 naimisissa 62,9 %, avoliitossa 28,0 %, ei avio- eikä avoliitossa 10,2 %, tieto puuttuu 0,6 %

Synnyttäjät, synnytykset ja vastasyntyneet 2007

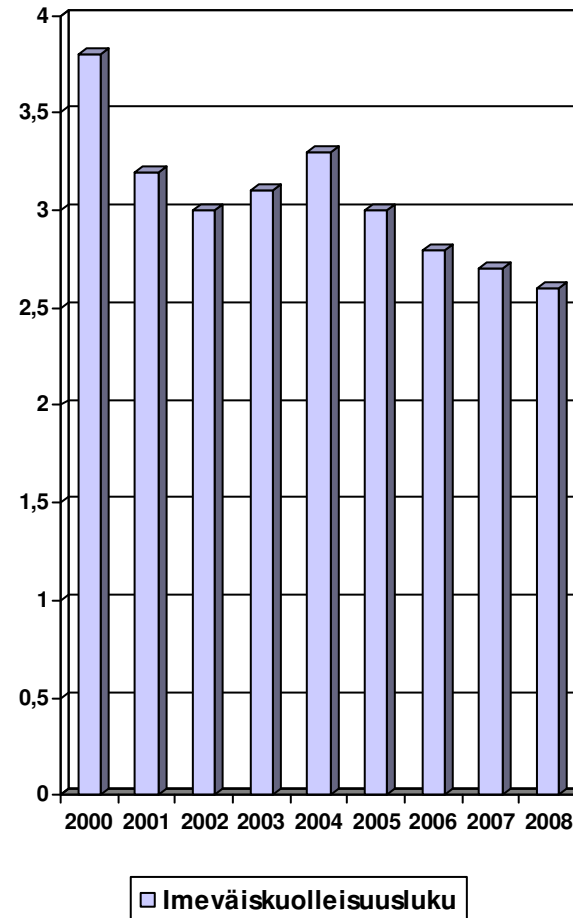
Lähde: Stakes, Synnyttäjät, syntyneet ja vastasyntyneet 2007

Imeväiskuolleisuus 2000-2008, promillea

(Imeväiskuolleisuusluku = alle vuoden ikäisenä kuolleet 1000 elävänä syntynyttä

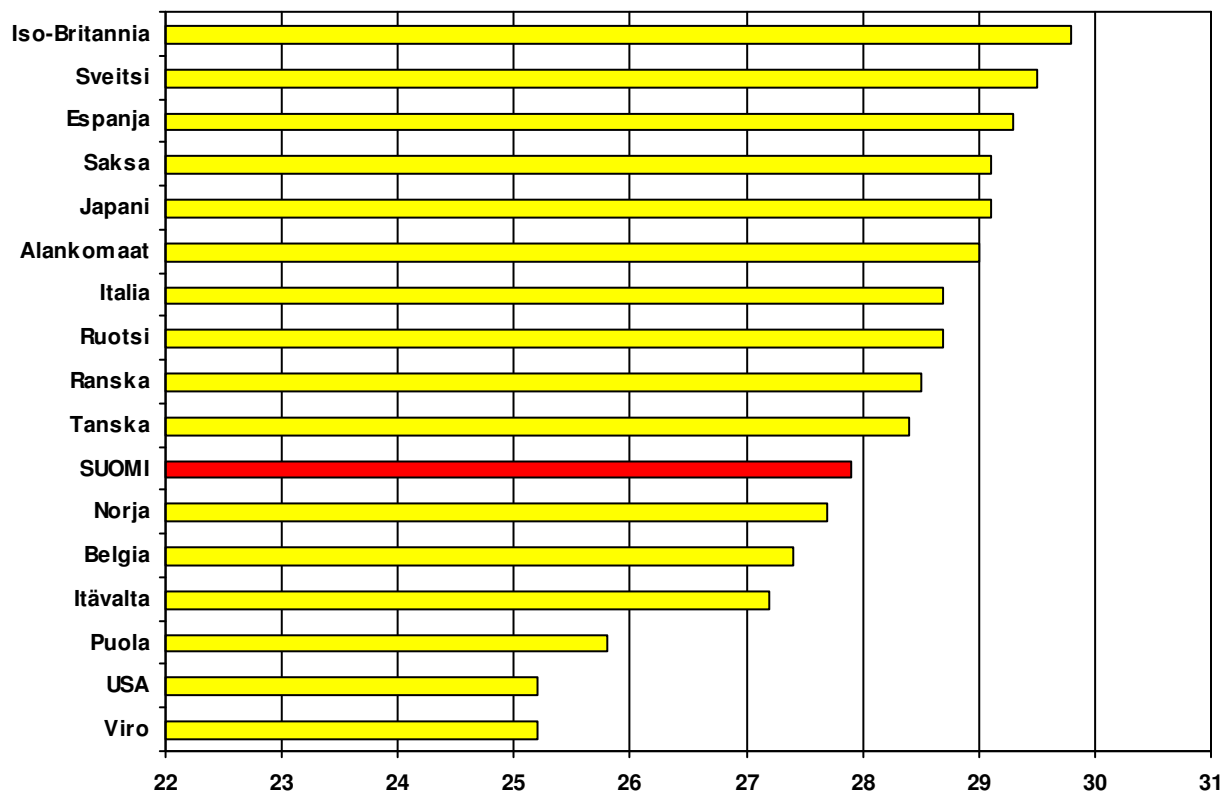
kohden) Lähde: Tilastokeskus, Väestötilastot

- Ennenaikaisia synnytyksiä (ennen 37. raskausviikkoa) 2942; 5,1 % synnytyksistä
- Monisikiöisiä synnytyksiä 897
 - Kaksosia 886
 - Kolmosia jne. 11
- Monisikiöisiä synnytyksiä per 100 000 synnyttäjää 1546
- Hoitoaika sairaalassa synnytyksen jälkeen keskimäärin 3,4 päivää
- Synnytyksistä keisarileikkauksia 16,5 %
- Raskauden aikana tupakoineita äitejä 14,5 %



Ensisynnyttäjien keskimääräinen ikä eräissä maissa vuonna 2005

Lähde: OECD Family database



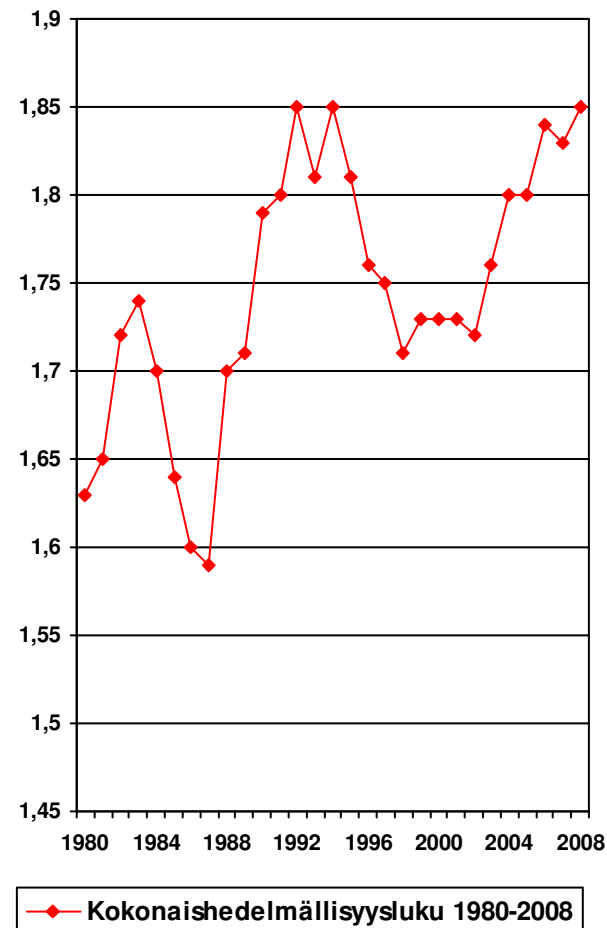
Kokonaishedelmällisyysluku

(Kokonaishedelmällisluku kuvaa laskennallista lasten määrää, jonka nainen synnyttää kyseisen vuoden hedelmällisyyden pysyessä voimassa naisen koko hedelmällisen kauden edellyttäen, ettei hän kuole ennen tämän kauden päättymistä)

Lähde: Tilastokeskus

Kokonaishedelmällisyysluku 2000-2008:

2000	1,73
2001	1,73
2002	1,72
2003	1,76
2004	1,80
2005	1,80
2006	1,84
2007	1,83
2008	1,85



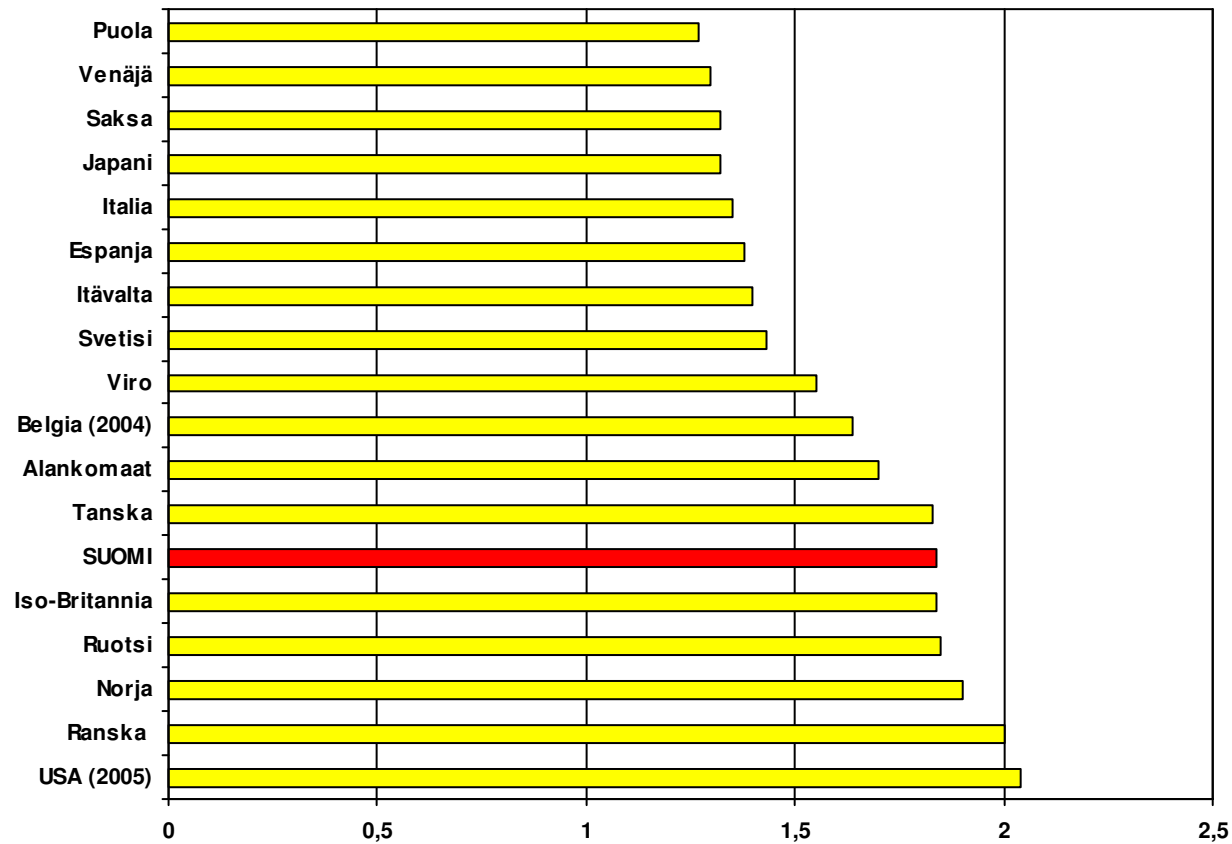
Kokonaishedelmällisyysluku maakunnittain vuonna 2008

Lähde: Tilastokeskus

Etelä-Karjala	1,77	Pohjanmaa	2,10
Etelä-Pohjanmaa	2,18	Pohjois-Karjala	1,80
Etelä-Savo	1,81	Pohjois-Pohjanmaa	2,38
Itä-Uusimaa	1,98	Pohjois-Savo	1,85
Kainuu	1,99	Päijät-Häme	1,84
Kanta-Häme	1,95	Satakunta	1,78
Keski-Pohjanmaa	2,25	Uusimaa	1,69
Keski-Suomi	1,90	Varsinais-Suomi	1,68
Kymenlaakso	1,74	Ahvenanmaa	1,88
Lappi	2,00		
Pirkanmaa	1,82	KOKO MAA	1,85

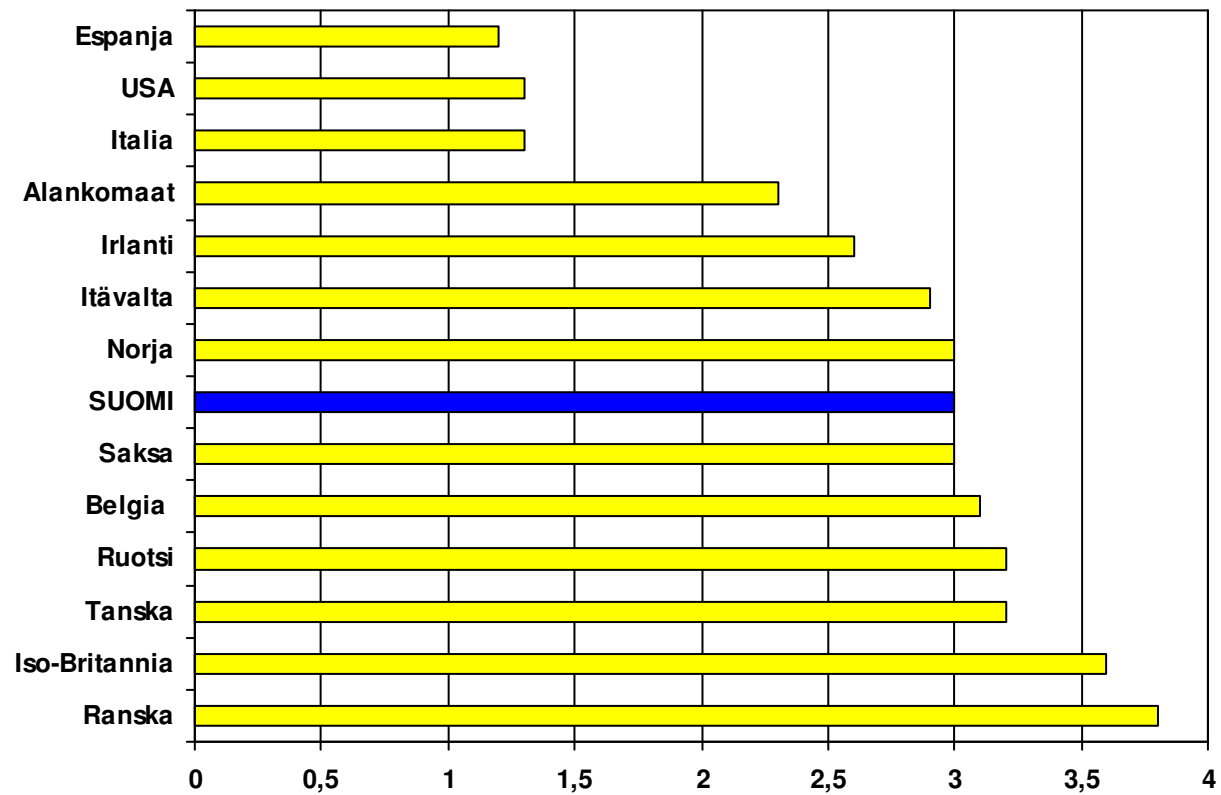
Kokonaishedelmällisyysluku eräissä maissa vuonna 2006

Lähde: Suomen tilastollinen vuosikirja 2008, Tilastokeskus



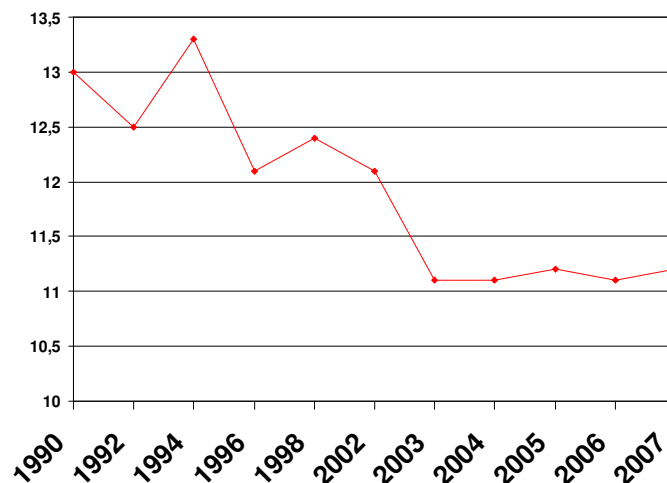
Julkiset menot perheiden etuuksiin, palveluihin ja verohelpotuksiin eräissä maissa vuonna 2005, prosenttia BKT:sta

Lähde: OECD Family Database



Perhe ja lapset –pääryhmän %-osuus sosiaalimenoista 1990-2007

Lähde: Terveyden ja hyvinvoinnin laitos



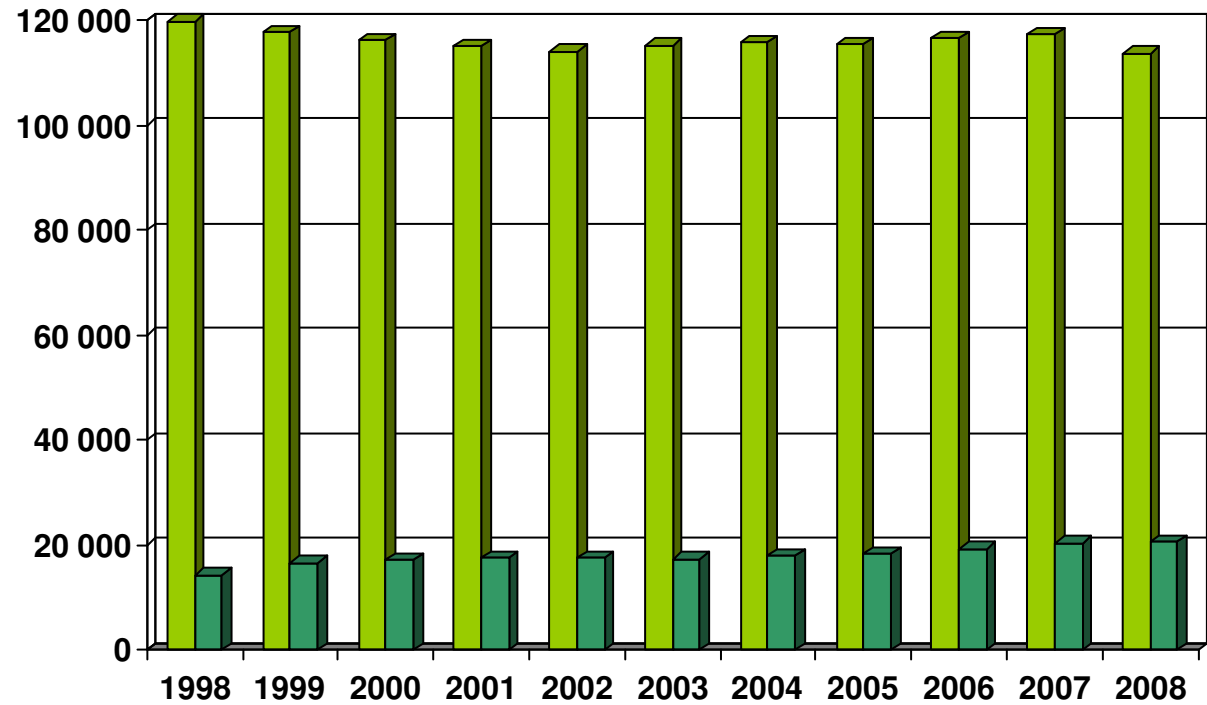
Perhe ja lapset -sosiaalimenot sisältävät:

Toimeentuloturvana maksettavat etuudet sisältävät äitiysavustuksen, vanhempainpäivärahat, vanhempainpäivärahakauden palkat, lasten kotihoidon tuet, lapsilisän ja elatustuen.

Palveluina annettavat sosiaaliturvaetuudet kattavat lasten päivähoidon, yksityisen hoidon tuen, lasten ja nuorten laitoshuollon, kodinhoitoavun sekä kasvatus- ja perheneuvonnan, lasten ja nuorten perhehoidon sekä ensi- ja turvakotien menot ja Raha-automaattiyhdistyksen tuet lastensuojelua ja nuorisokasvatusta järjestäville organisaatioille ja yhdistyksille.

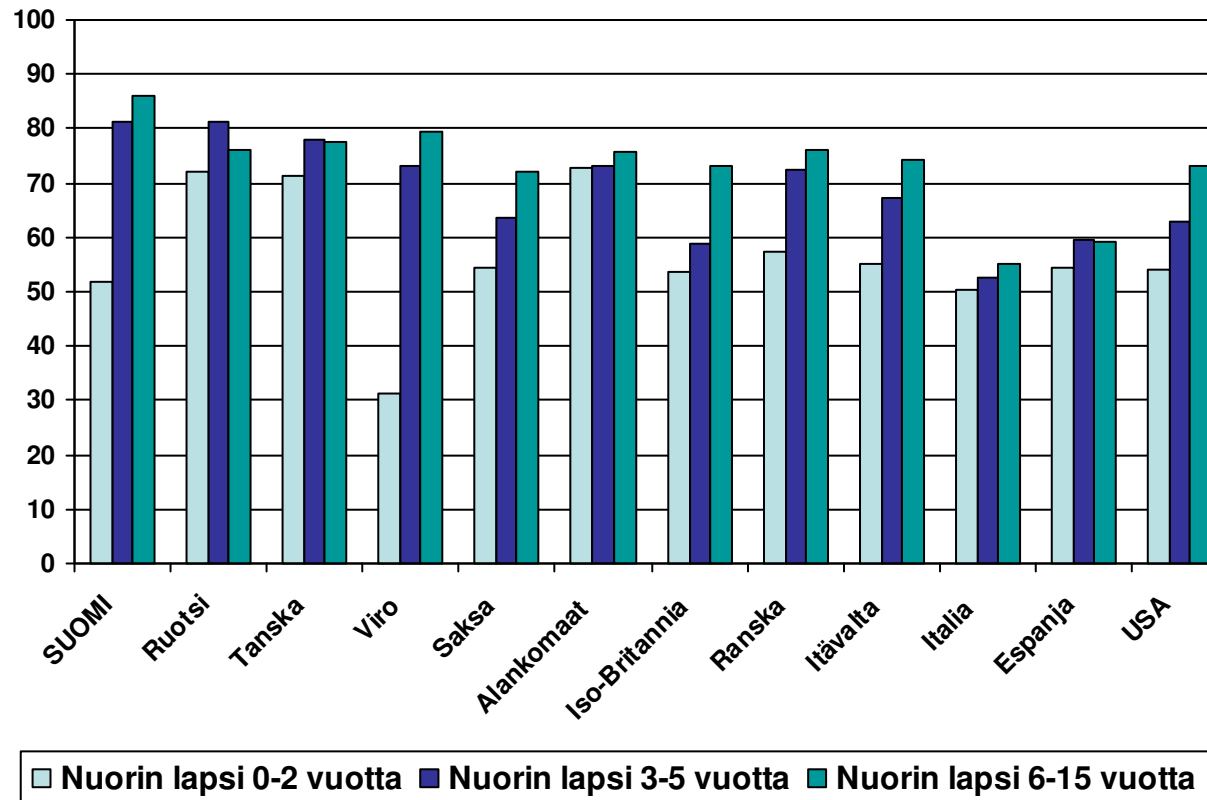
Kotihoidon tukea ja yksityisen hoidon tukea saaneita perheitä vuoden aikana 1998-2008

Lähde: THL, SOTKAnet



Äitien työllisyysaste eräissä maissa vuonna 2007

Lähde: OECD Family Database



Lasten päivähoito vuonna 2007

Lähde: Stakes

- ❑ Kunnallisessa päivähoitossa lapsia oli 195 265, mikä oli 55,6 % 1-6-vuotiaista.
- ❑ Kunnallisissa päiväkodeissa oli 142 584 lasta ja kunnallisessa perhepäivähoitossa 52 681 lasta.
- ❑ Yksityisessä päivähoitossa oli 17 480 lasta.

- ❑ **Päivähoitossa oli yhteensä lapsia 212 745, mikä oli 62 % 1-6-vuotiaista lapsista.**

Kunnallisessa tai yksityisessä päivähoitossa olleet 1-6-vuotiaat prosenttia vastaavanikäisistä maakunnittain 2007

Lähde: Stakes, Sosiaali- ja terveydenhuollon tilastollinen vuosikirja 2008

Etelä-Karjala	59 %	Pohjanmaa	62 %
Etelä-Pohjanmaa	56 %	Pohjois-Karjala	54 %
Etelä-Savo	57 %	Pohjois-Pohjanmaa	53 %
Itä-Uusimaa	69 %	Pohjois-Savo	60 %
Kainuu	49 %	Päijät-Häme	60 %
Kanta-Häme	61 %	Satakunta	55 %
Keski-Pohjanmaa	51 %	Uusimaa	67 %
Keski-Suomi	55 %	Varsinais-Suomi	68 %
Kymenlaakso	60 %	Ahvenanmaa	82 %
Lappi	60 %		
Pirkanmaa	63 %	KOKO MAA	62 %

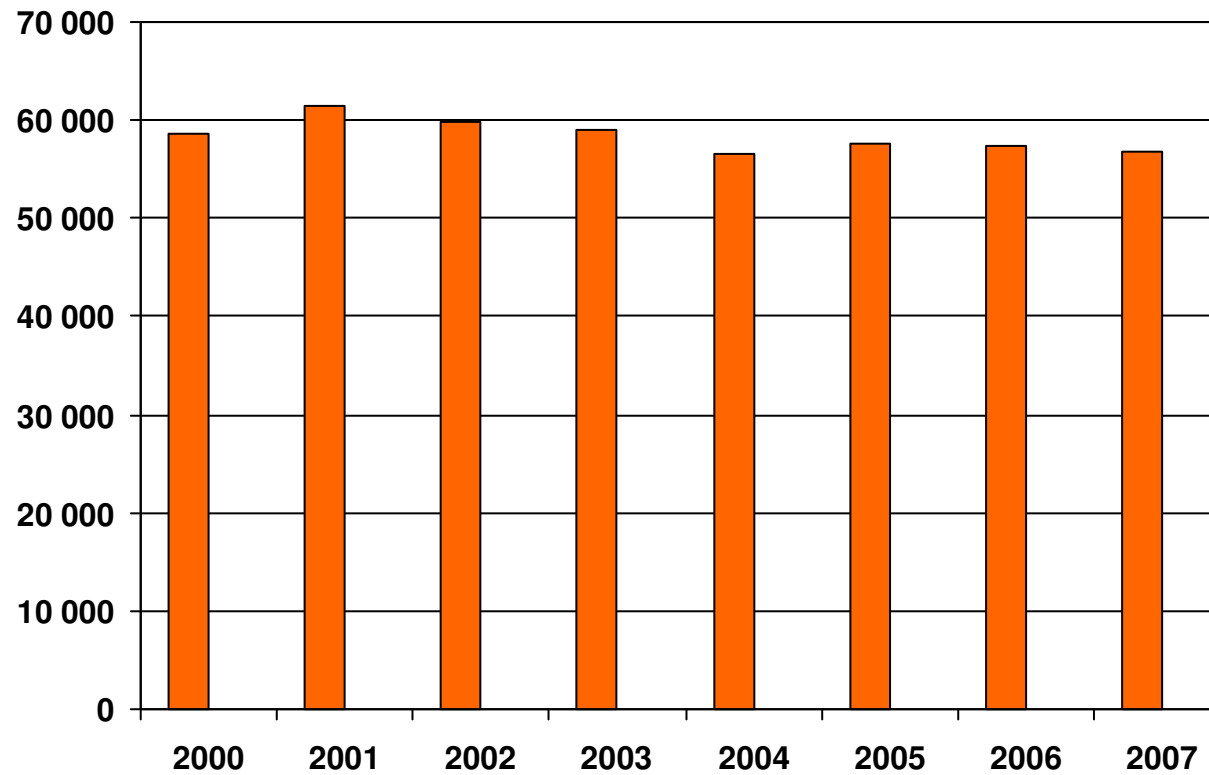
Kunnallisessa päivähoitossa olleet 1-6-vuotiaat prosenttia vastaavanikäisistä maakunnittain 2008

Lähde: THL, SOTKANet

Etelä-Karjala	58,6 %	Pohjanmaa	60,6 %
Etelä-Pohjanmaa	54,2 %	Pohjois-Karjala	54,8 %
Etelä-Savo	51,6 %	Pohjois-Pohjanmaa	45,8 %
Itä-Uusimaa	66,7 %	Pohjois-Savo	55,5 %
Kainuu	48,9 %	Päijät-Häme	54,5 %
Kanta-Häme	56,2 %	Satakunta	51,9 %
Keski-Pohjanmaa	48,5 %	Uusimaa	60,9 %
Keski-Suomi	50,4 %	Varsinais-Suomi	61,8 %
Kymenlaakso	58,9 %	Ahvenanmaa	72,1 %
Lappi	58,3 %		
Pirkanmaa	59,5 %	KOKO MAA	56,9 %

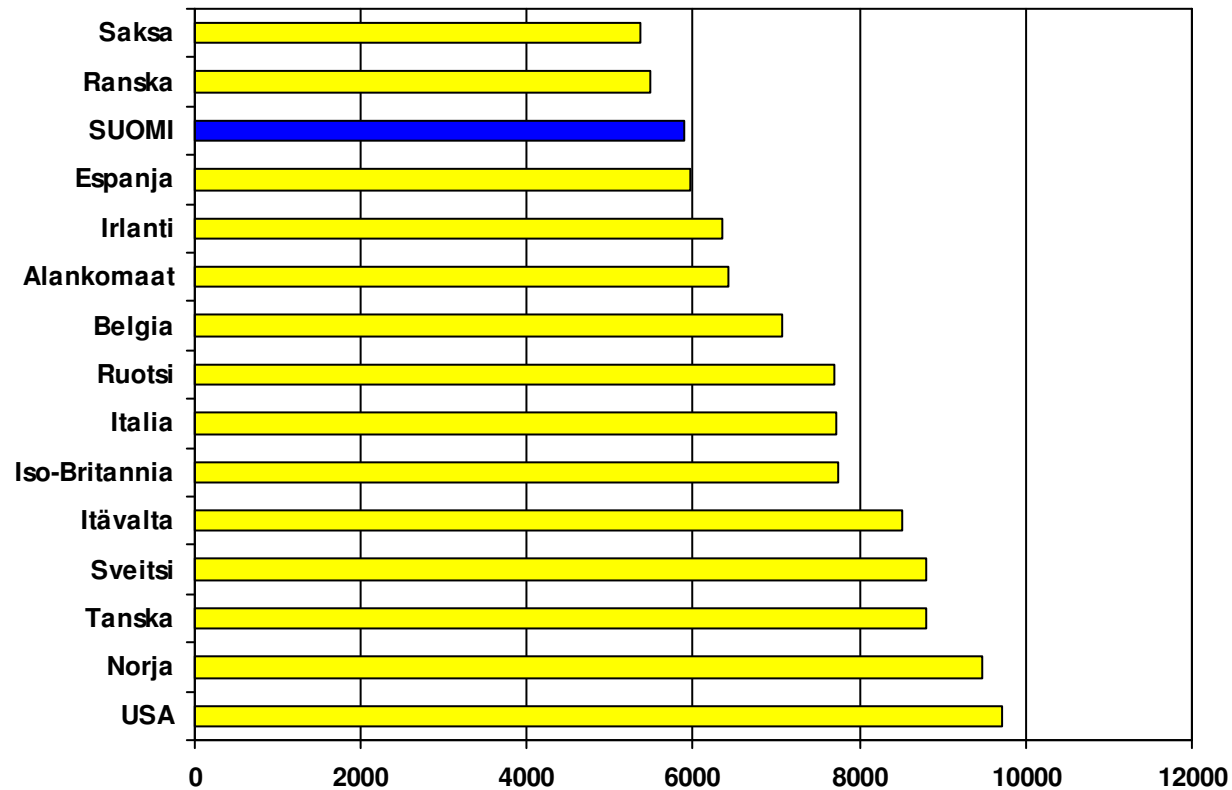
Lapsia esiopetuksessa 2000-2007

Lähde: THL, SOTKAnet



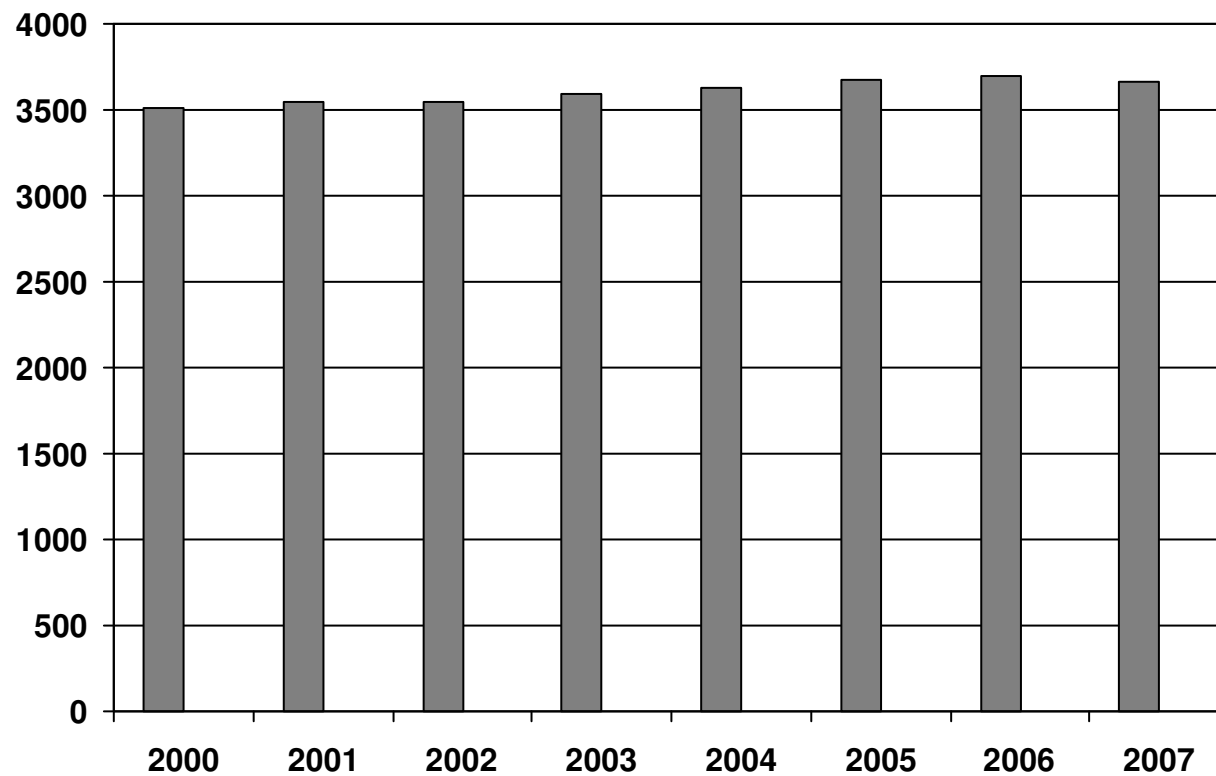
Koulutusmenot alakoulun oppilasta kohden eräissä maissa vuonna 2006, US\$ ostovoimapariteetti

Lähde: OECD, Education at a Glance 2009



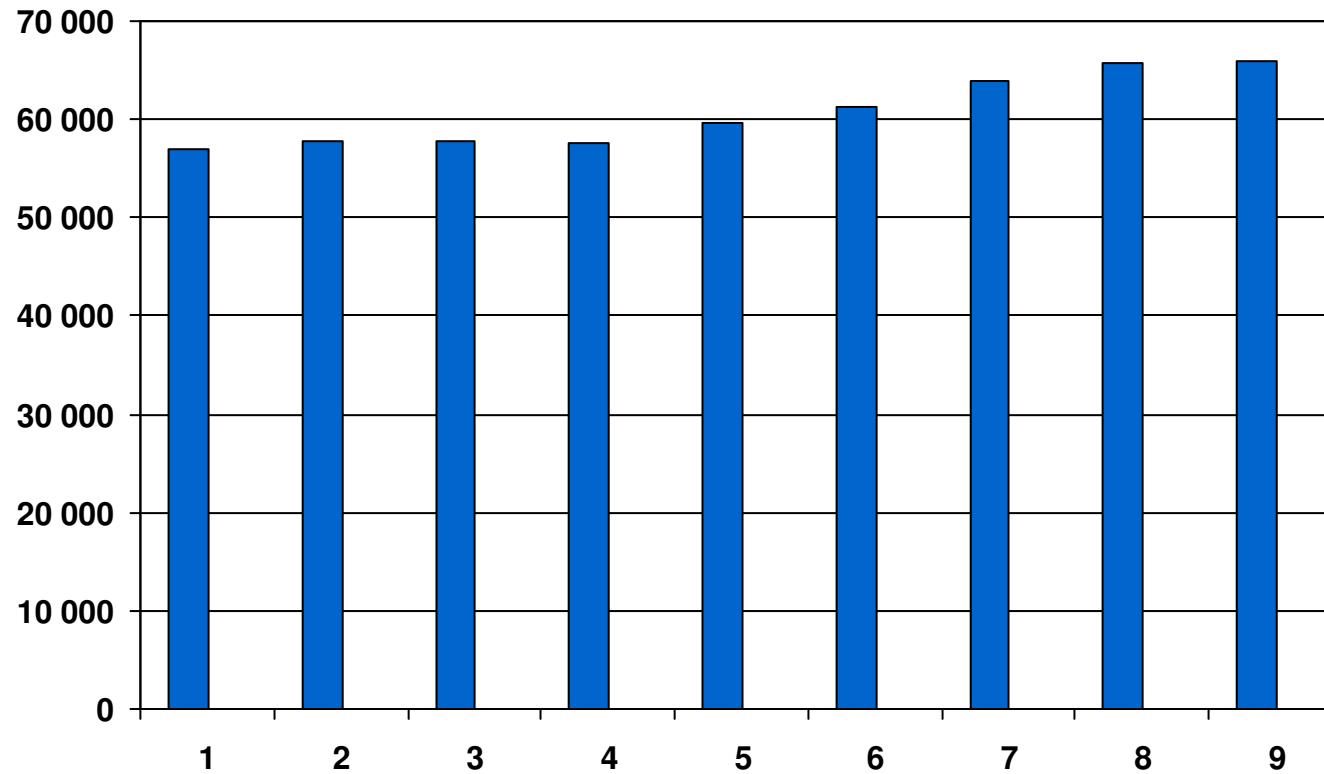
Perusopetuksen käyttömenot miljoonaa euroa vuoden 2007 rahassa 2000-2007

Lähde: Tilastokeskus



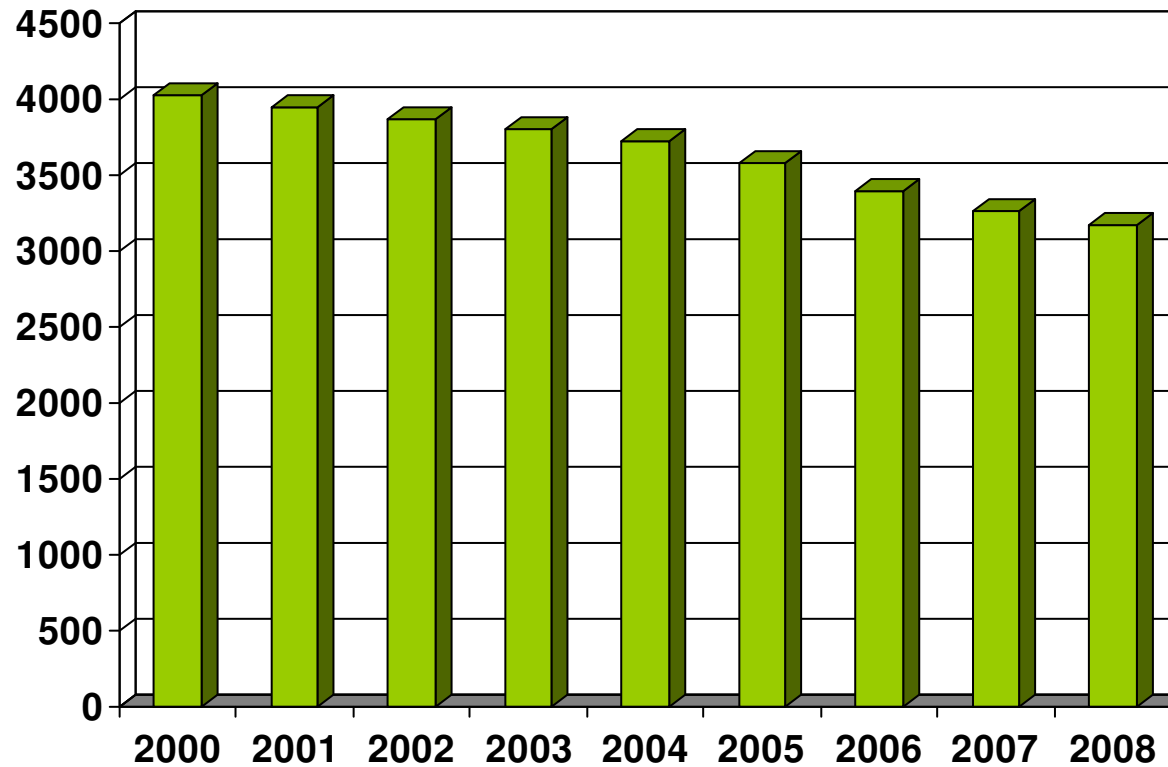
Perusopetuksen oppilaat vuosiluokittain 2008

Lähde: Tilastokeskus, Koulutustilastot



Peruskoulujen määrä 2000-2008

Lähde: Tilastokeskus, Koulutustilastot



Opetusryhmien keskikoko

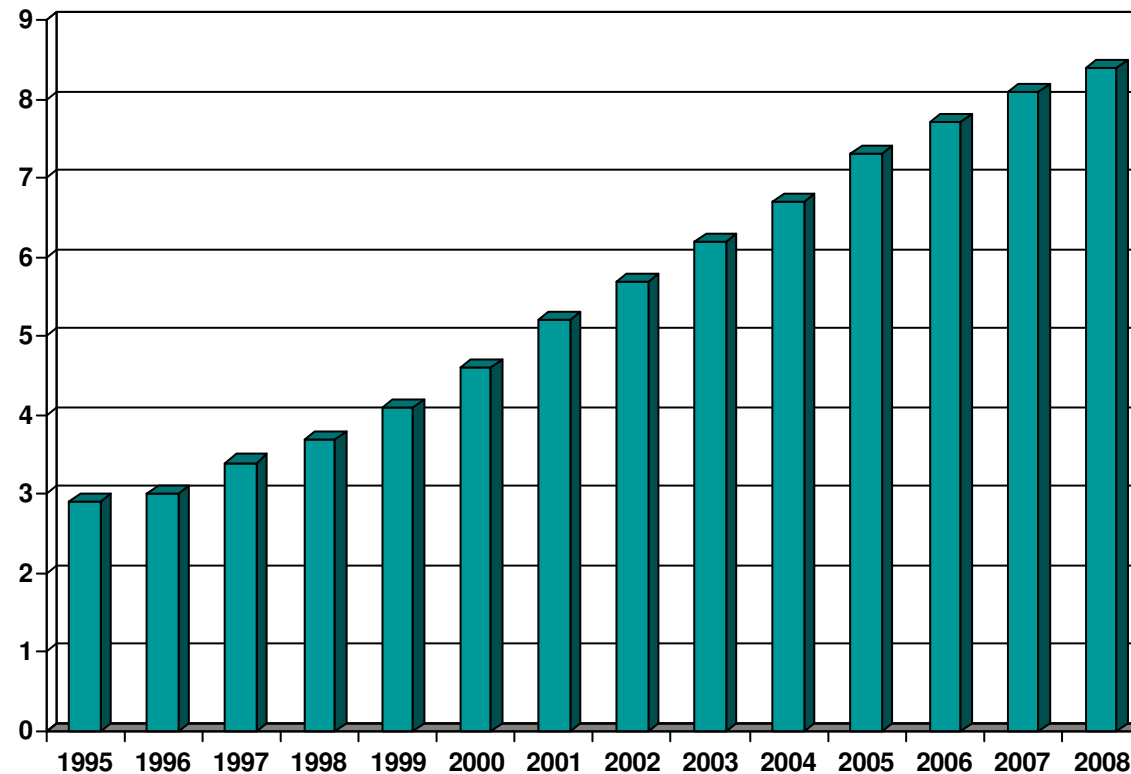
1.-2. vuosiluokilla maakunnittain 2008

Lähde: Opetusministeriö, Peruskoulun opetusryhmät 2008

Etelä-Karjala	18,29	Pohjanmaa	16,80
Etelä-Pohjanmaa	17,07	Pohjois-Karjala	19,44
Etelä-Savo	18,94	Pohjois-Pohjanmaa	18,79
Itä-Uusimaa	18,67	Pohjois-Savo	18,65
Kainuu	18,18	Päijät-Häme	19,77
Kanta-Häme	20,02	Satakunta	18,35
Keski-Pohjanmaa	17,86	Uusimaa	19,98
Keski-Suomi	18,50	Varsinais-Suomi	19,54
Kymenlaakso	18,40		
Lappi	17,86	Manner-Suomi	19,08
Pirkanmaa	19,76		

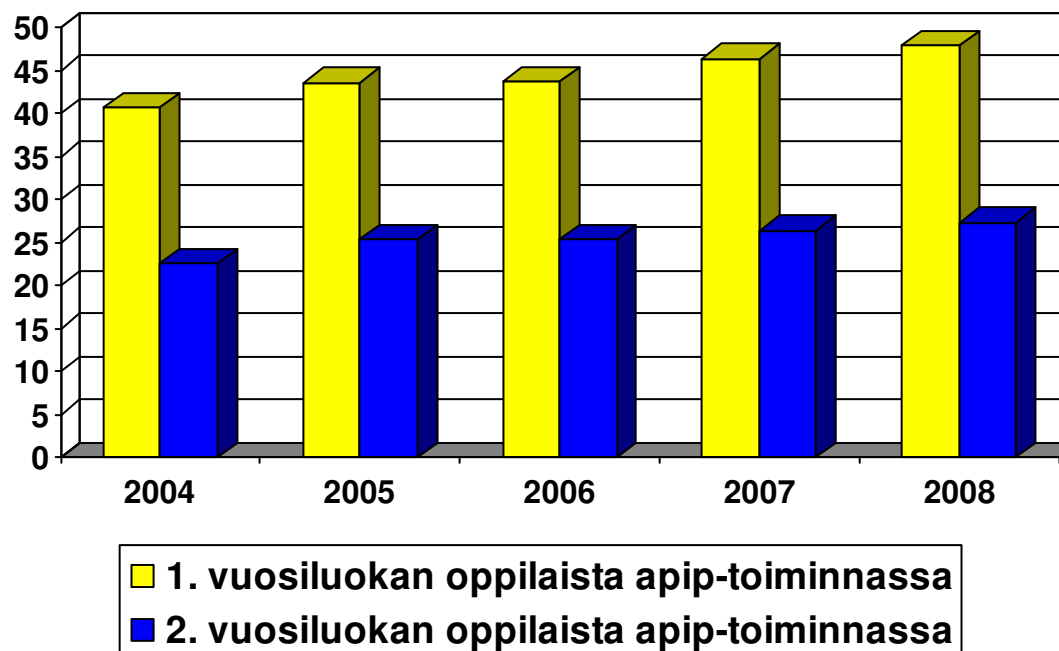
Erityisopetukseen siirretty/otettu peruskoulujen oppilaista 1995-2008, prosenttia

Lähde: Tilastokeskus



Perusopetuslain mukaisessa aamu- ja iltapäivätoiminnassa olevien lasten prosenttiosuus 1. ja 2. vuosiluokan oppilaista 2004-2008

Lähde: Opetushallitus

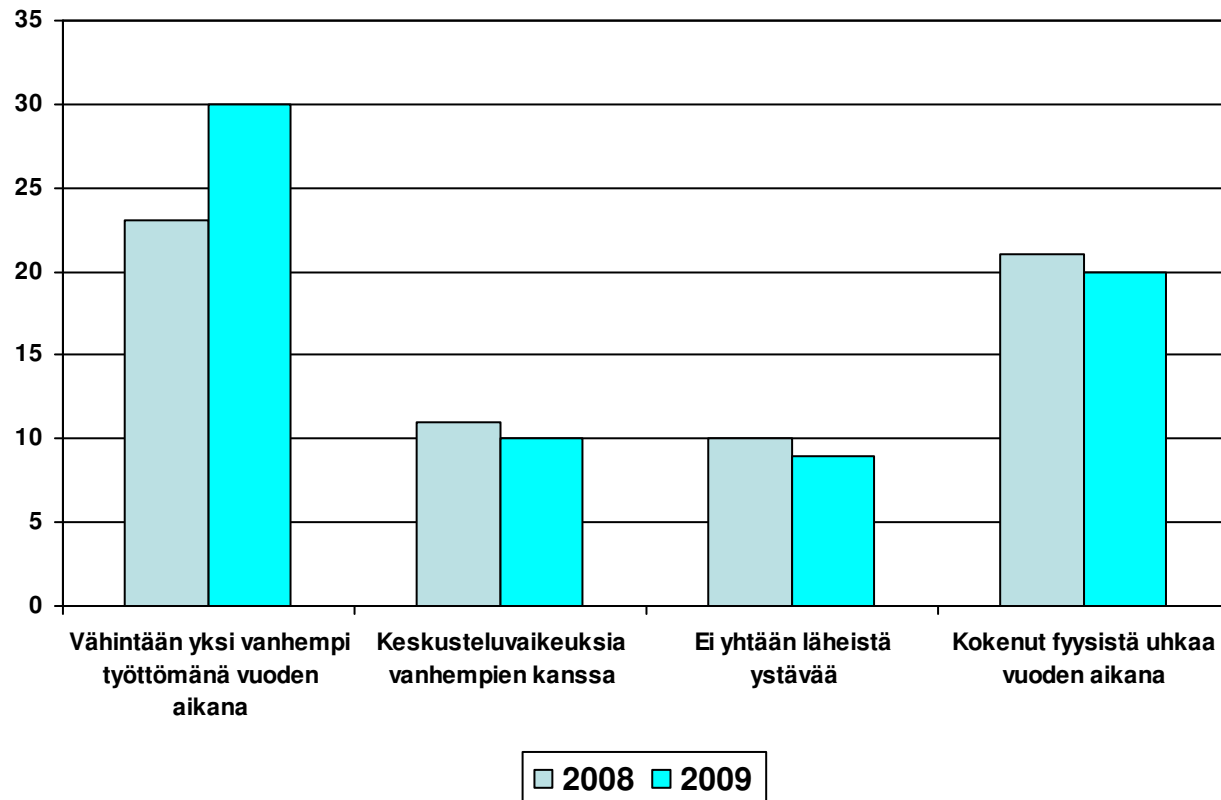


Peruskoulun 8. ja 9. luokan oppilaiden elinolot, %

2008: Etelä-Suomen, Itä-Suomen ja Lapin läänit

2009: Länsi-Suomen ja Oulun läänin sekä Ahvenanmaa

Lähde: Terveystieteiden tutkimuskeskus, Kouluterveyskysely 2008 ja 2009

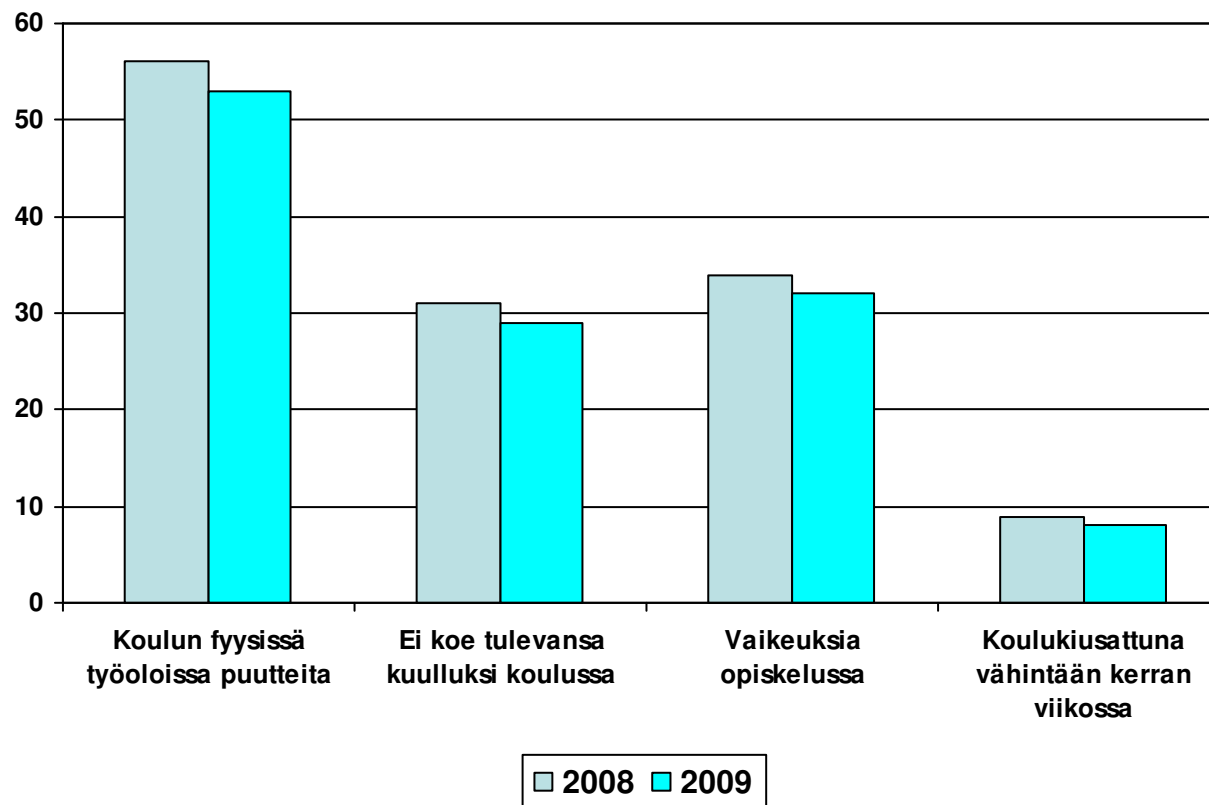


Peruskoulun 8. ja 9. luokan oppilaiden kouluolot, %

2008: Etelä-Suomen, Itä-Suomen ja Lapin läänit

2009: Länsi-Suomen ja Oulun läänin sekä Ahvenanmaa

Lähde: Terveystieteiden tutkimuskeskus, Kouluterveyskysely 2008 ja 2009

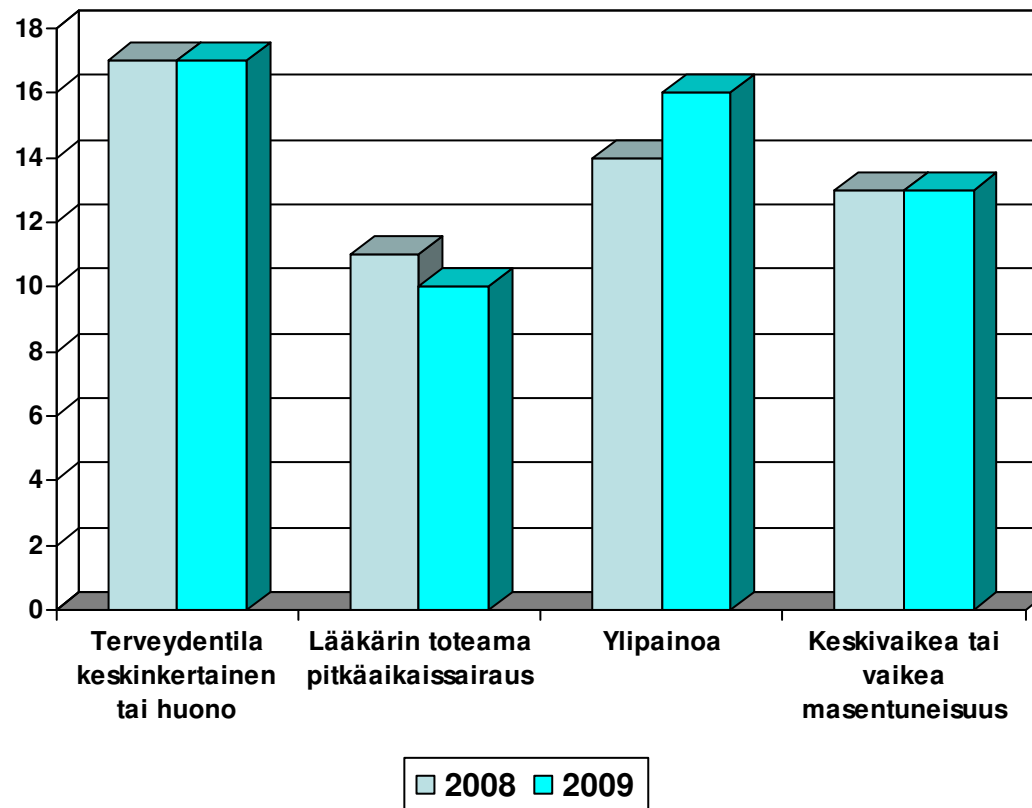


Peruskoulun 8. ja 9. luokan oppilaiden terveys, %

2008: Etelä-Suomen, Itä-Suomen ja Lapin läänit

2009: Länsi-Suomen ja Oulun läänin sekä Ahvenanmaa

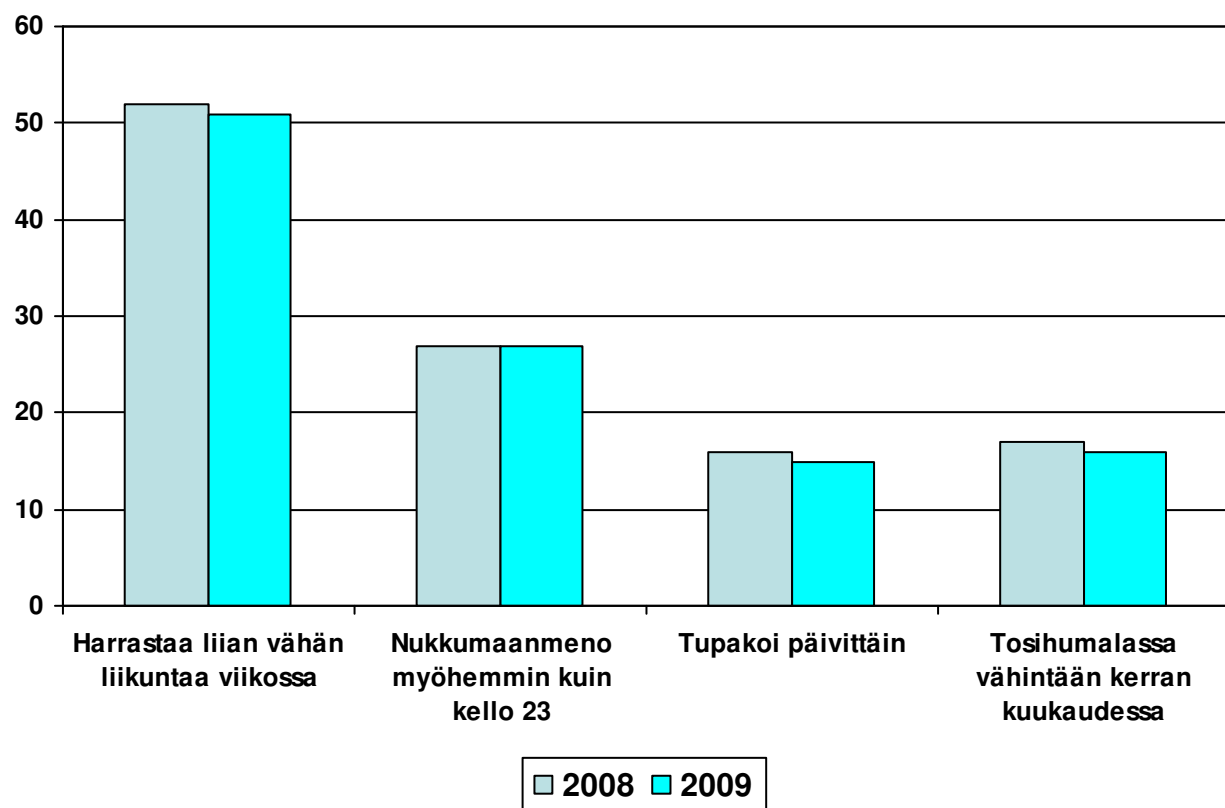
Lähde: Terveystieteiden tutkimuskeskus, Kouluterveyskysely 2008 ja 2009



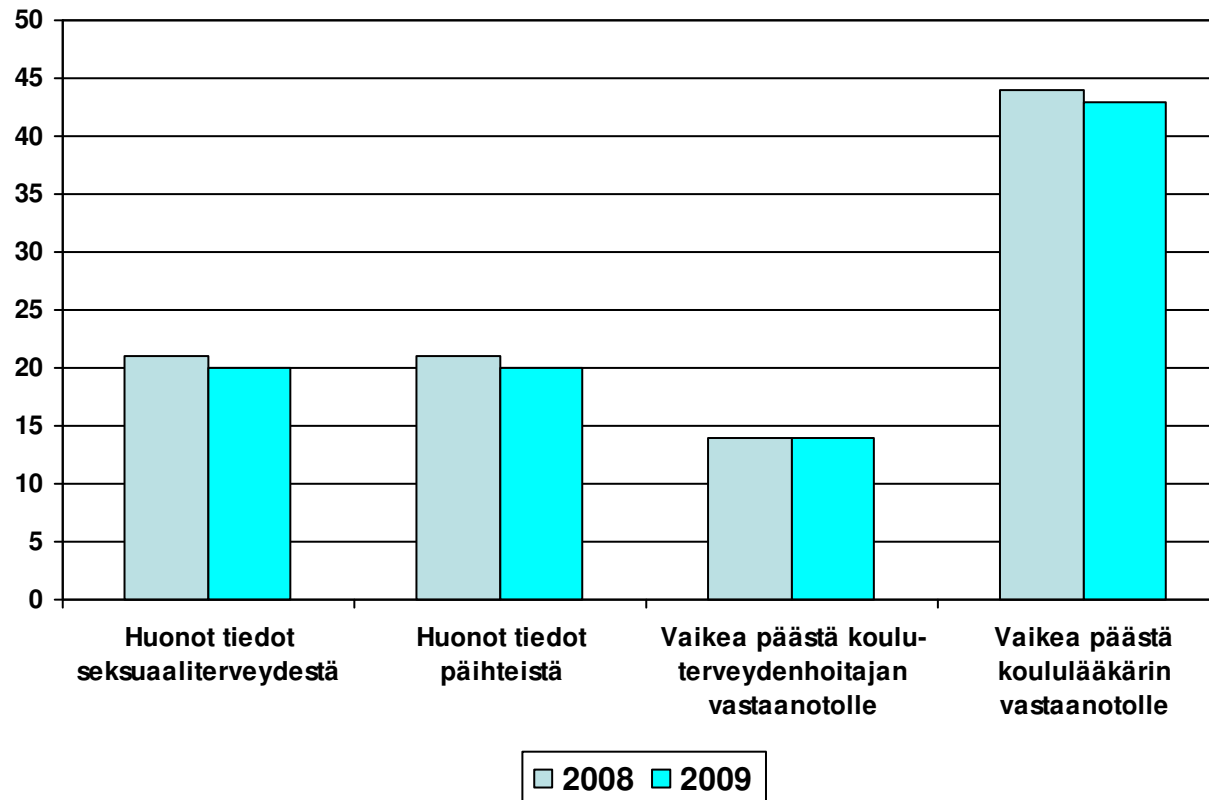
Peruskoulun 8. ja 9. luokan oppilaiden terveystottumukset, % 2008: Etelä-Suomen, Itä-Suomen ja Lapin

läänit - 2009: Länsi-Suomen ja Oulun läänin sekä Ahvenanmaa

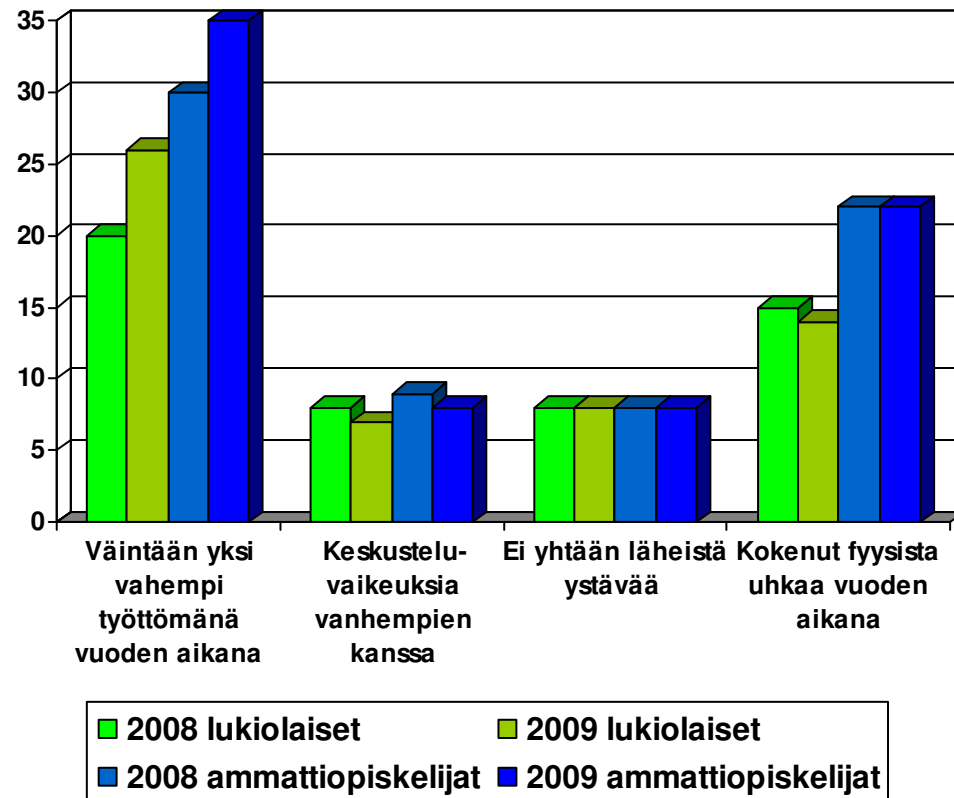
Lähde: Terveyden ja hyvinvoinnin laitos, Kouluterveyskysely 2008 ja 2009



Peruskoulun 8. ja 9. luokan oppilaiden terveys- osaaminen ja oppilashuolto, % 2008: Etelä-Suomen, Itä- Suomen ja Lapin läänit - 2009: Länsi-Suomen ja Oulun läänin sekä Ahvenanmaa Lähde: Terveyden ja hyvinvoinnin laitos, Kouluterveyskysely 2008 ja 2009

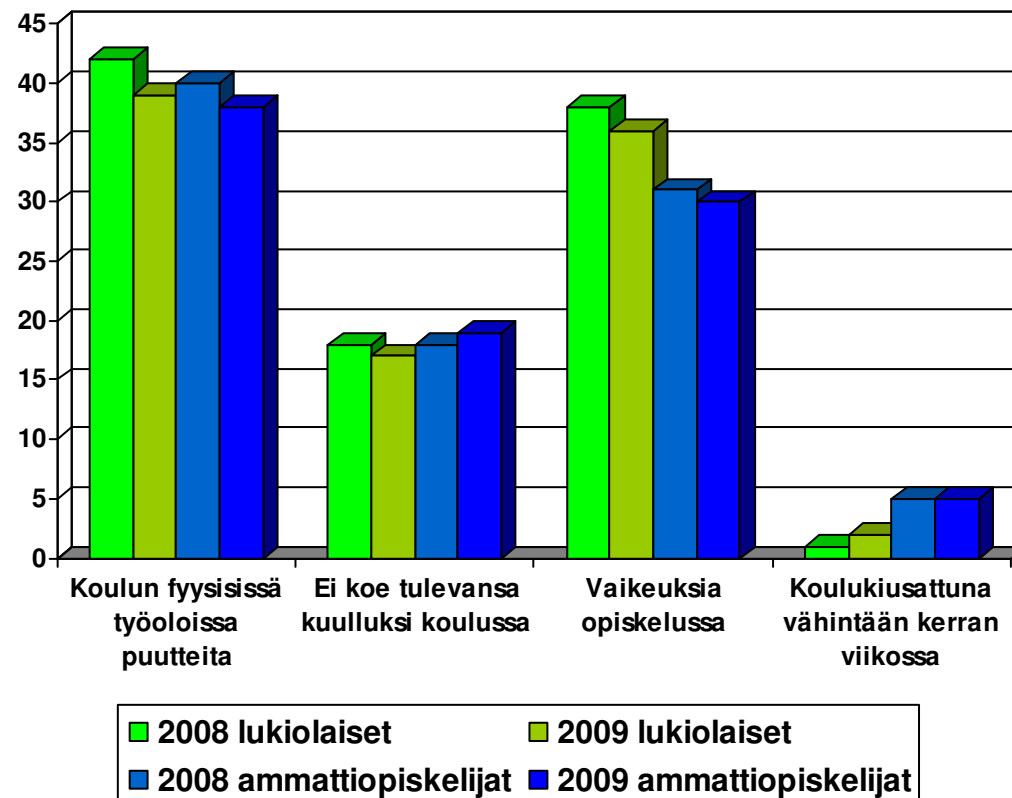


**Lukion 1. ja 2. vuosikurssin ja ammattioppilaitosten
1- ja 2. vuoden opiskelijoiden elinolot, % 2008: Etelä-Suomen,
Itä-Suomen ja Lapin läänit - 2009: Länsi-Suomen ja Oulun läänin sekä
Ahvenanmaa Lähde: Terveystieteiden tutkimuskeskus, Kouluterveyskysely
2008 ja 2009**

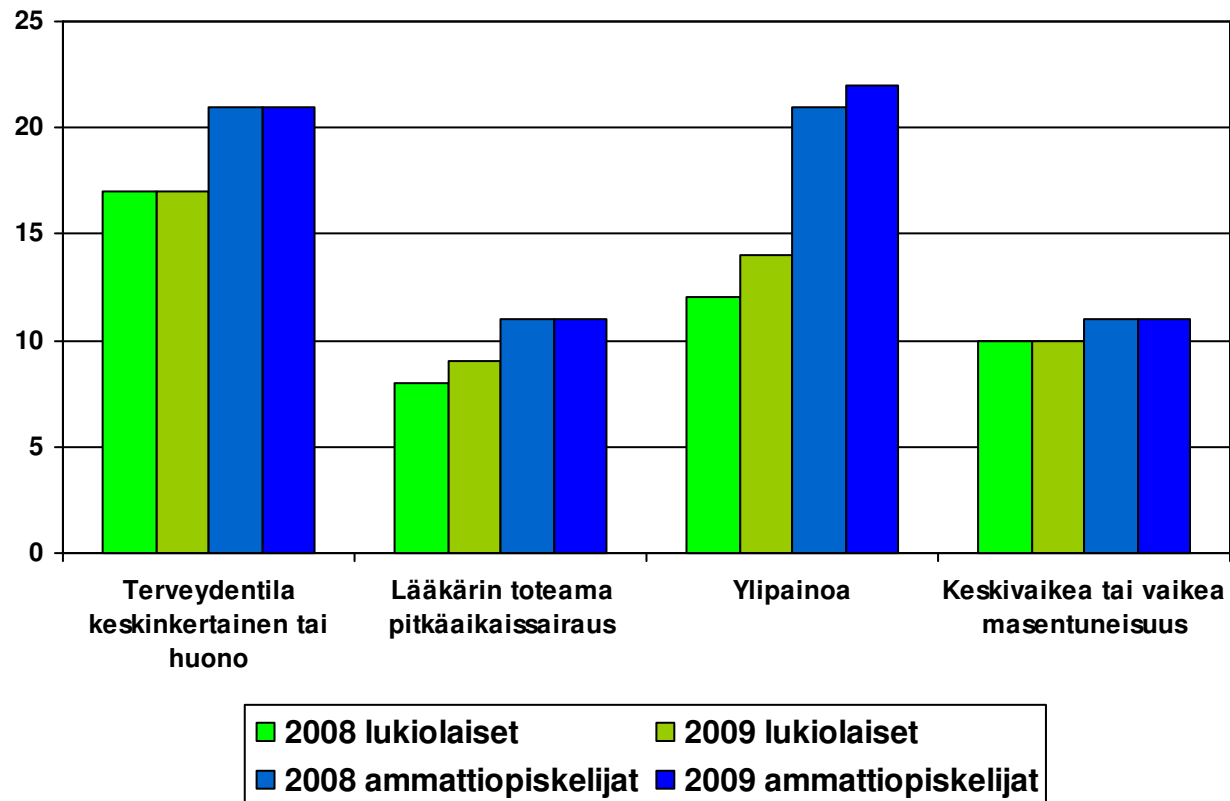


Lukion 1. ja 2. vuosikurssin ja ammattioppilaitosten 1- ja 2. vuoden opiskelijoiden kouluolot, %

2008: Etelä-Suomen, Itä-Suomen ja Lapin läänit - 2009: Länsi-Suomen ja Oulun läänin sekä Ahvenanmaa Lähde: Terveyden ja hyvinvoinnin laitos, Kouluterveyskysely 2008 ja 2009



**Lukion 1. ja 2. vuosikurssin ja ammattioppilaitosten
1- ja 2. vuoden opiskelijoiden terveys, % 2008: Etelä-Suomen,
Itä-Suomen ja Lapin läänit - 2009: Länsi-Suomen ja Oulun läänin sekä
Ahvenanmaa Lähde: Terveysten ja hyvinvoinnin laitos, Kouluterveyskysely
2008 ja 2009**

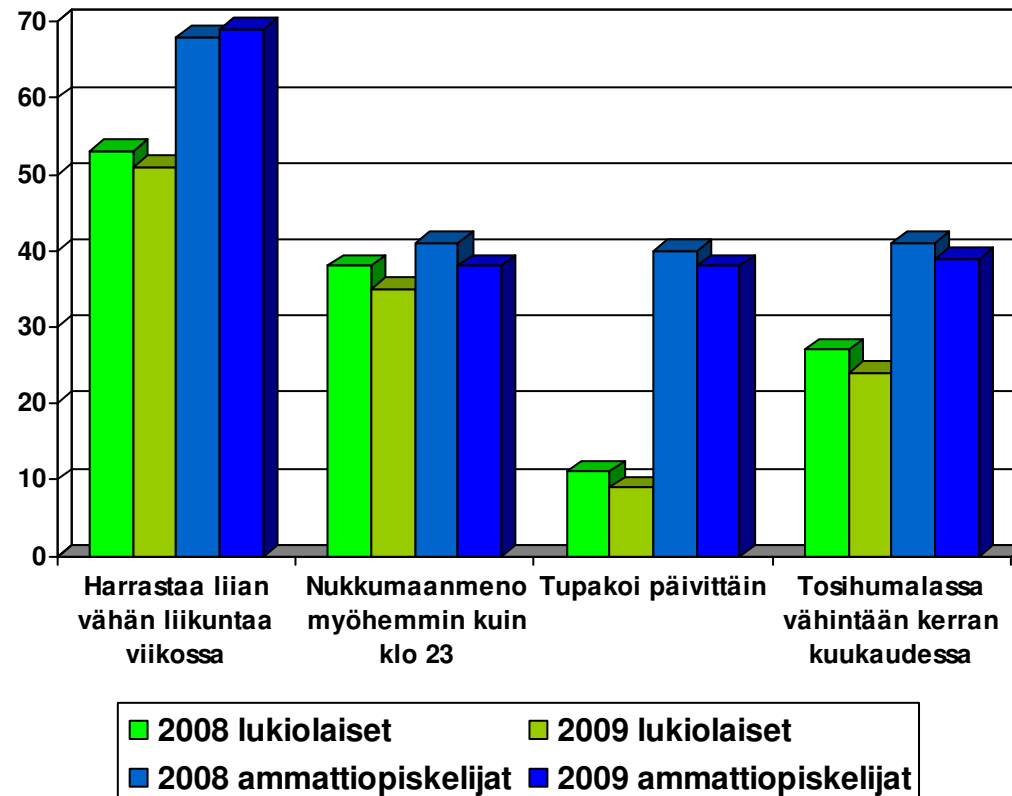


Lukion 1. ja 2. vuosikurssin ja ammattioppilaitosten 1- ja 2. vuoden opiskelijoiden terveystottumukset, %

2008: Etelä-Suomen, Itä-Suomen ja Lapin läänit

2009: Länsi-Suomen ja Oulun läänin sekä Ahvenanmaa

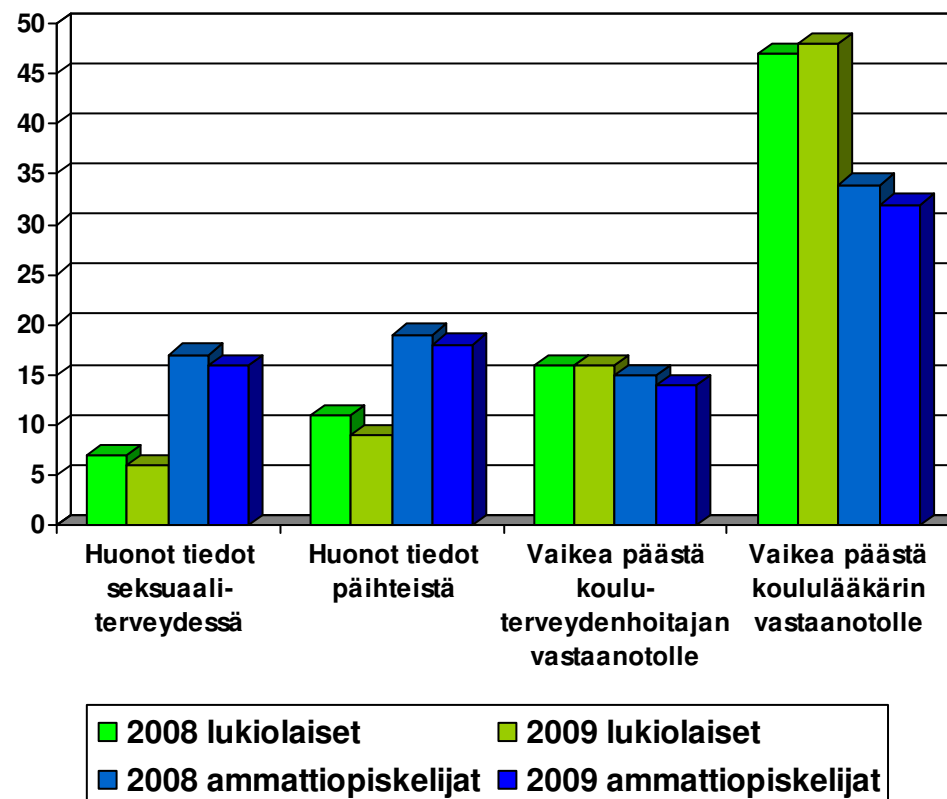
Lähde: Terveyden ja hyvinvoinnin laitos, Kouluterveyskysely 2008 ja 2009



Lukion 1. ja 2. vuosikurssin ja ammattioppilaitosten 1- ja 2. vuoden opiskelijoiden terveystietäminen ja opiskelija-huolto, % 2008: Etelä-Suomen, Itä-Suomen ja Lapin läänit

2009: Länsi-Suomen ja Oulun läänin sekä Ahvenanmaa

Lähde: Terveyden ja hyvinvoinnin laitos, Kouluterveyskysely 2008 ja 2009



Koulutuksen keskeyttäminen

Lähde: Tilastokeskus

Lukuvuonna 2007-2008:

- ❑ oppivelvollisuusiän ohitti ja ilman peruskoulun päättötodistusta jäi 115 oppilasta,
- ❑ mikä oli 0,17 % kevätlukukauden lopun 9.-luokkalaisten määrästä

Ilman peruskoulun päättötodistusta eronneet:

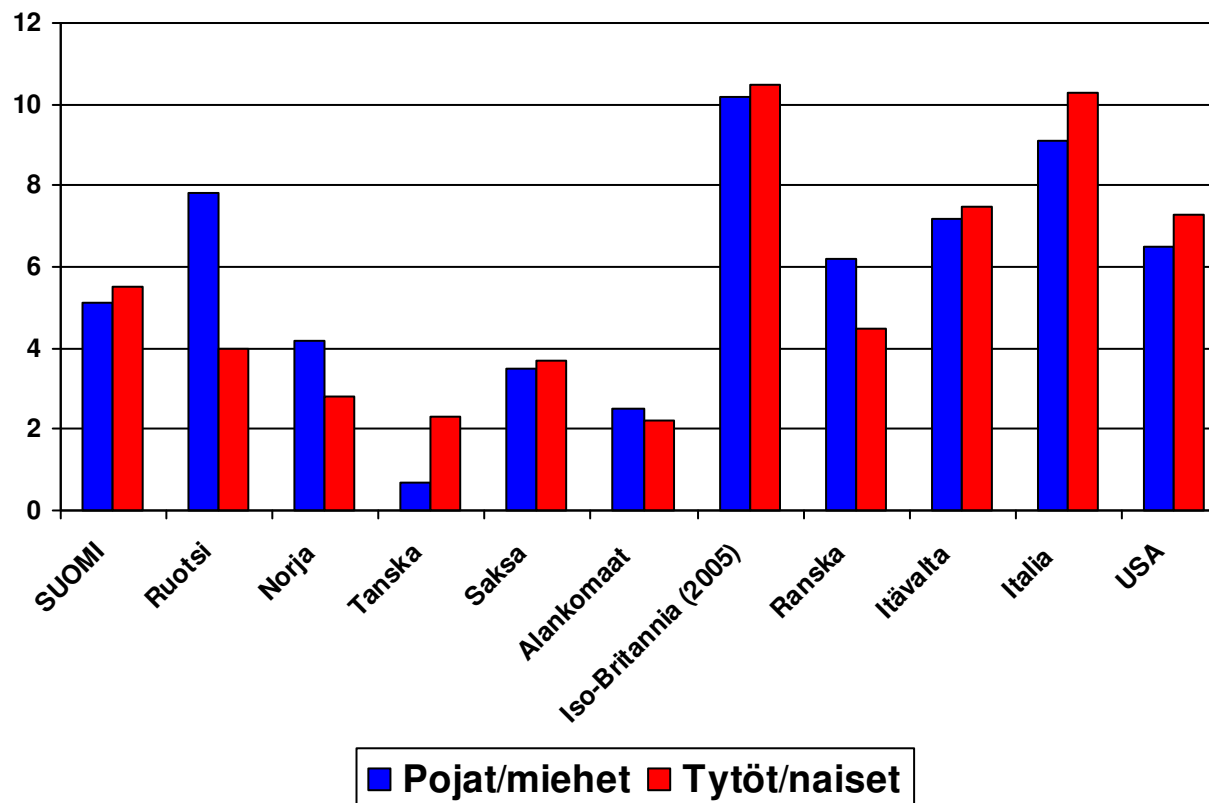
2003/2004:	178
2004/2005:	218
2005/2006:	178
2006/2007:	152
2007/2008:	115

Lukuvuonna 2006-2007:

- ❑ nuorille suunnatun lukiokoulutuksen keskeytti 4,2 % opinnot omassa koulutussektorissaan
- ❑ kokonaan tutkintoon johtavan koulutuksen keskeytti 2,0 % lukiolaisista
- ❑ nuorille suunnatun ammatillisen koulutuksen keskeytti 10,2 %
- ❑ kokonaan tutkintoon johtavan koulutuksen keskeytti 9,2 % ammatillisen koulutuksen opiskelijoista

Prosenttiosuus eräissä maissa 15-19- vuotiaista, jotka eivät ole koulutuksessa tai työssä vuonna 2004

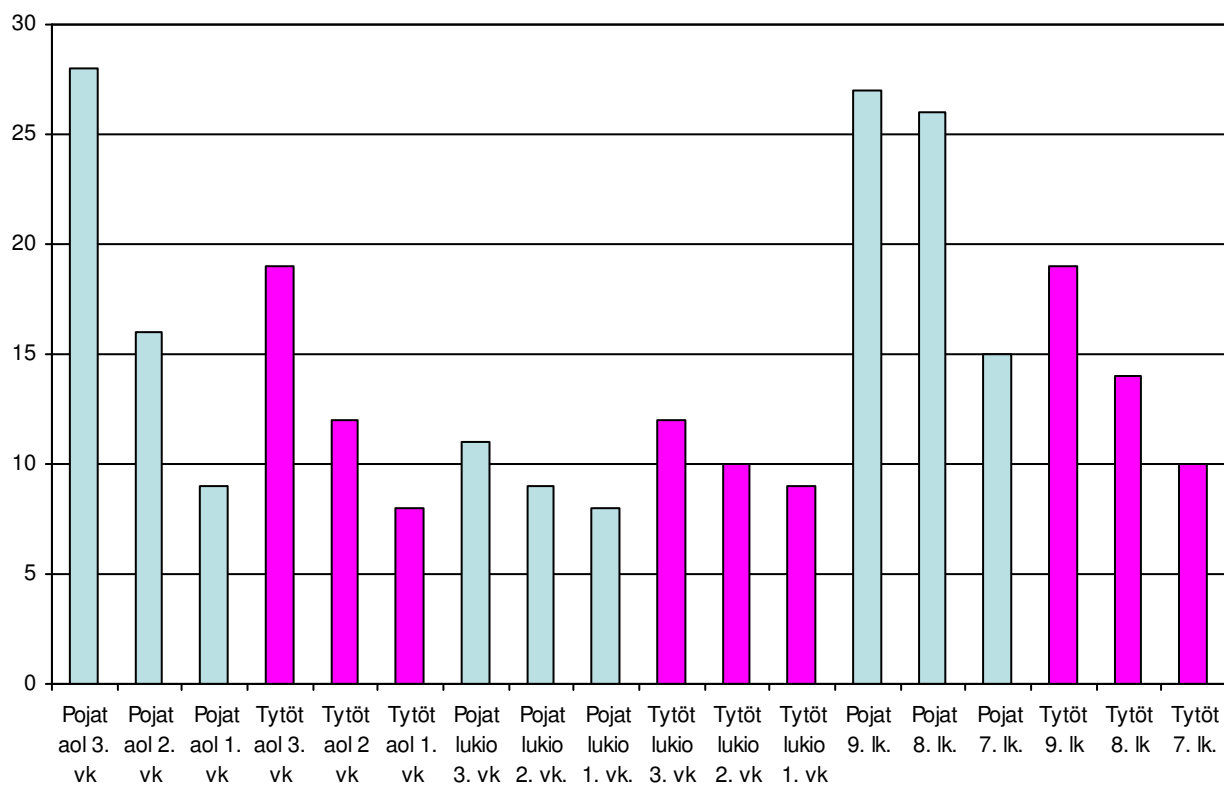
Lähde: OECD Family Database



Kouluviihtyvyys – Väittämään ”Viihdyn koulussani hyvin” eri mieltä vastanneiden prosenttiosuus

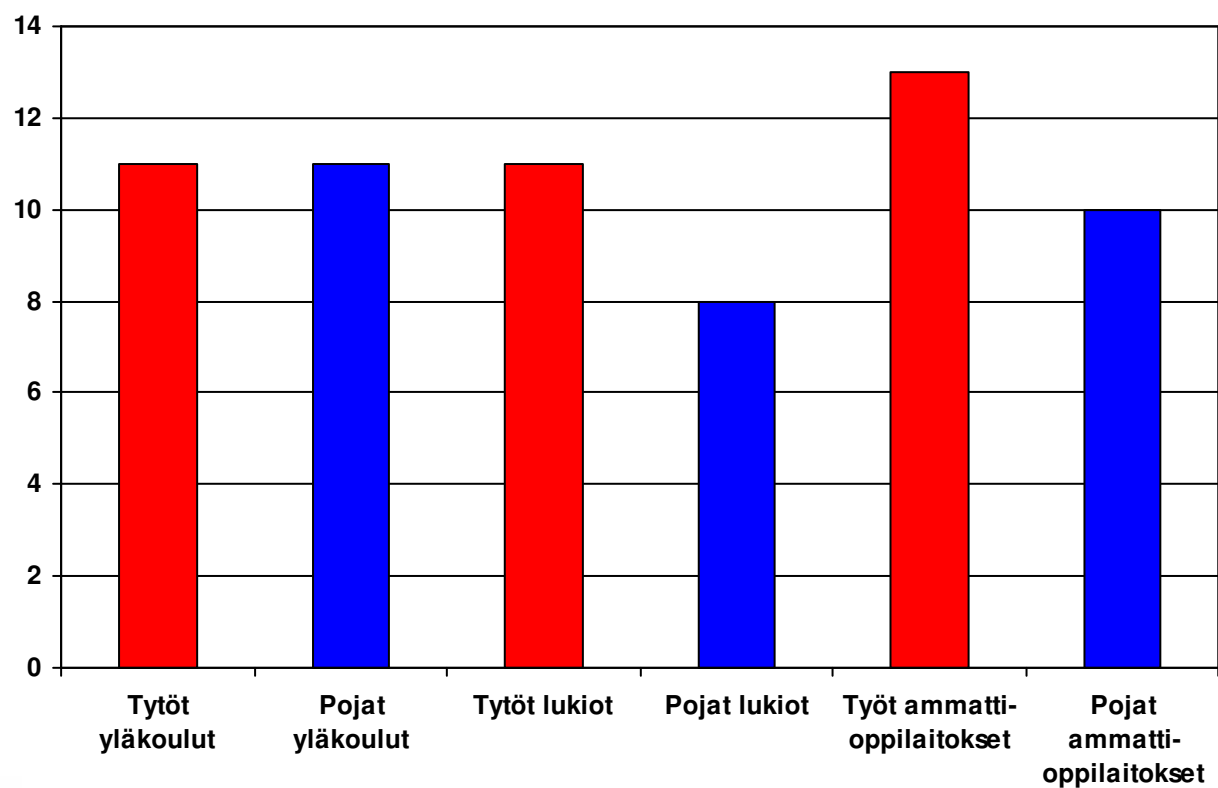
(Kouluviihtyvyys yläkoulussa, lukiossa ja ammattioppilaitoksessa)

Lähde: MLL:n kouluhyvinvointikyselyn raportti (2009)



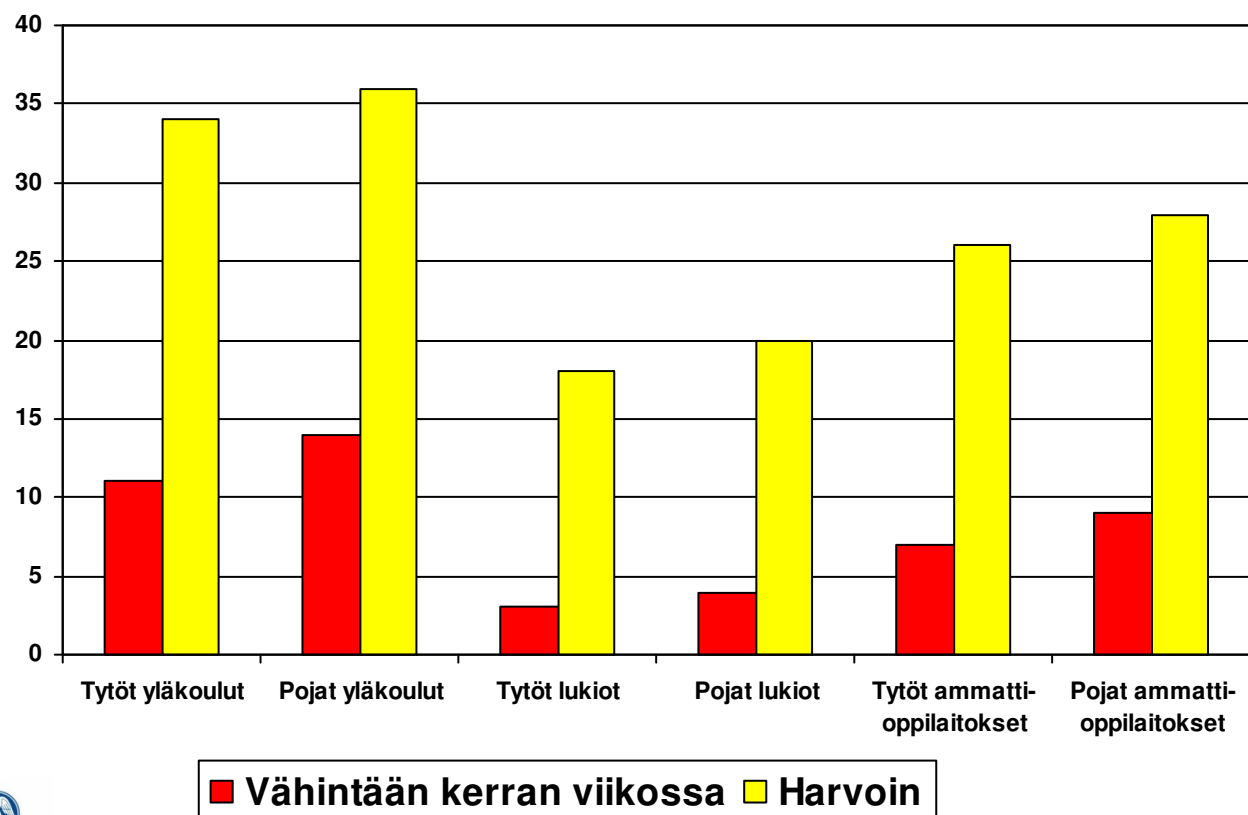
Välitunnilla yksinäisyyttä kokevien osuus prosenttia

Lähde: MLL:n kouluhyvinvointikyselyn raportti (2009)



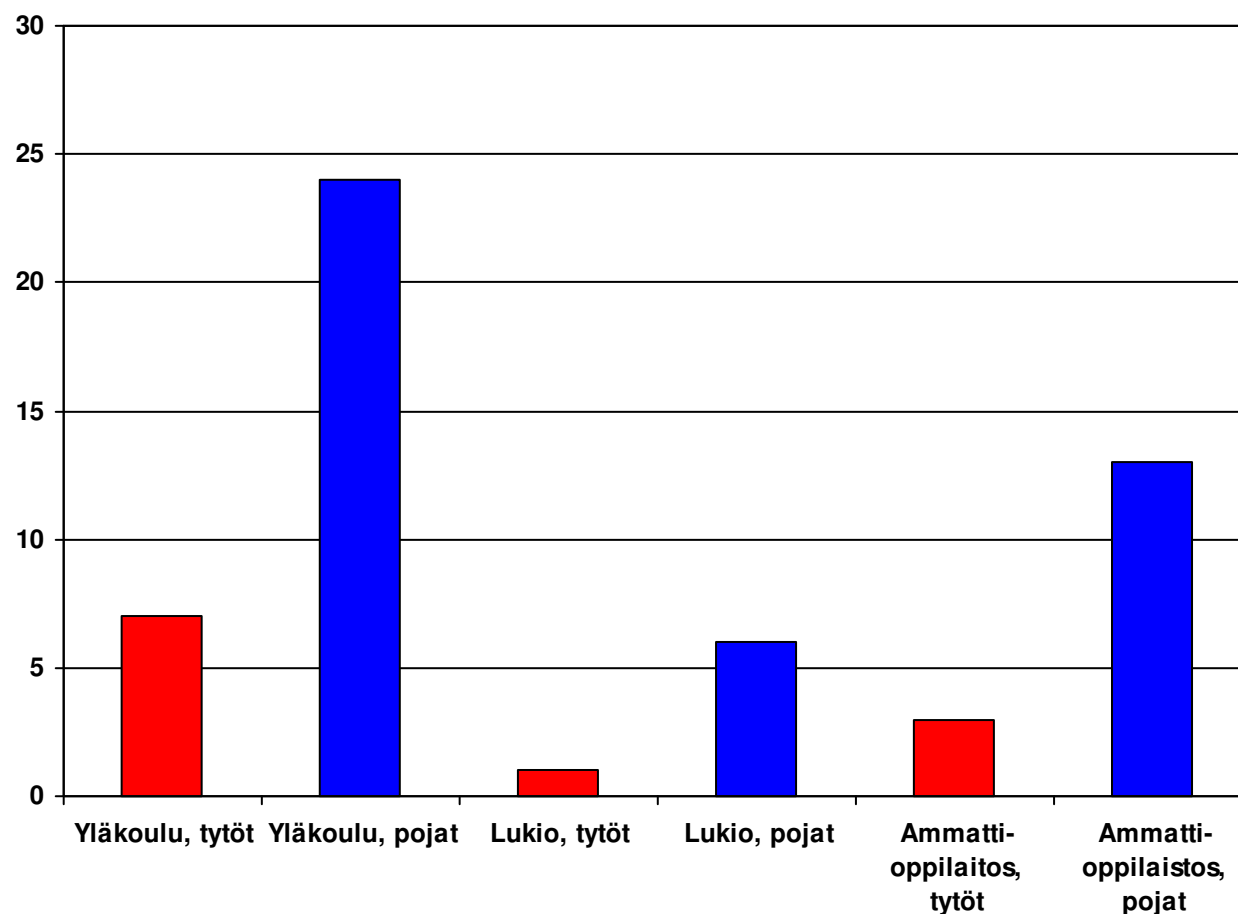
Kiusaamista kuluneen vuoden aikana kokeneiden oppilaiden osuudet, prosenttia

Lähde: MLL:n kouluhyvinvointikyselyn raportti (2009)



Koulussa viimeisen vuoden aikana fyysistä väkivaltaa kokeneet, prosenttia

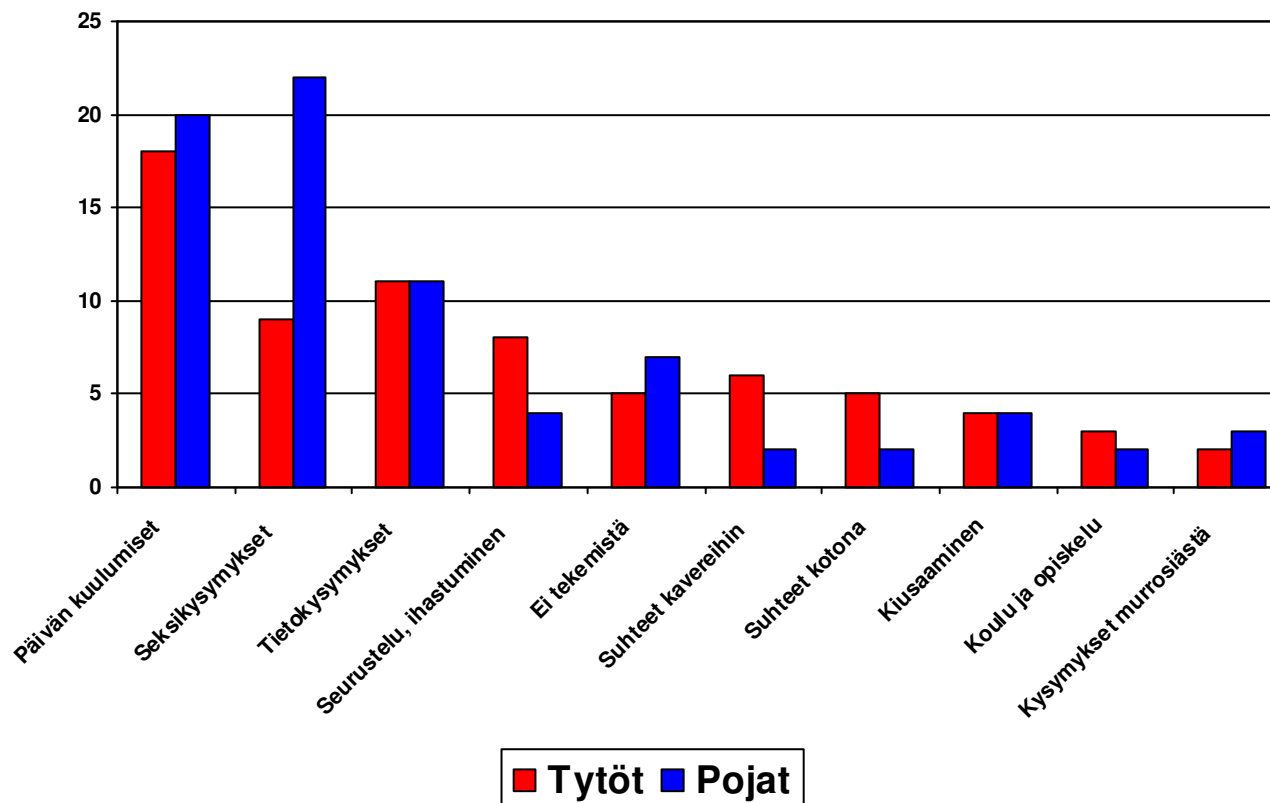
MLL:n kouluhyvinvointikyselyn raportti (2009)



10 yleisintä aihetta MLL:n lasten ja nuorten puhelimesta 2008

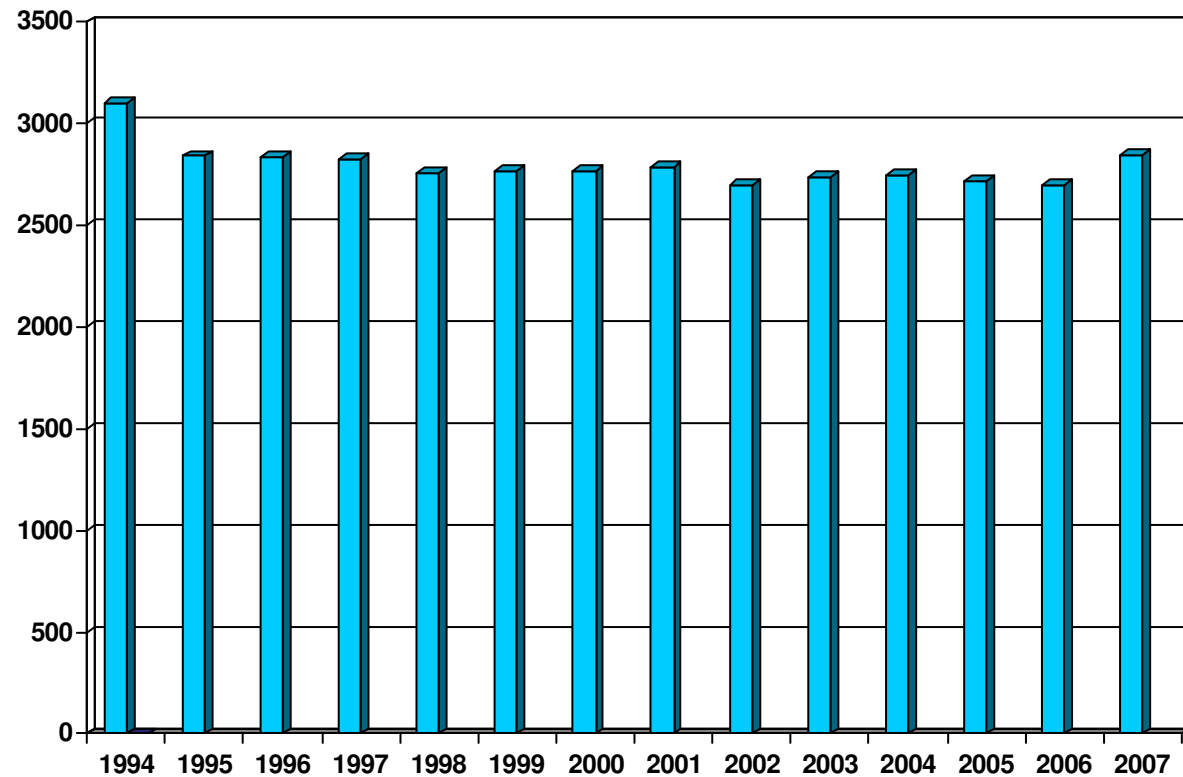
Prosenttia puheluista, samassa puhelussa ovi olla useita aiheita.

Lähde: MLL, Lasten ja nuorten puhelimen ja netin vuosiraportti 2008



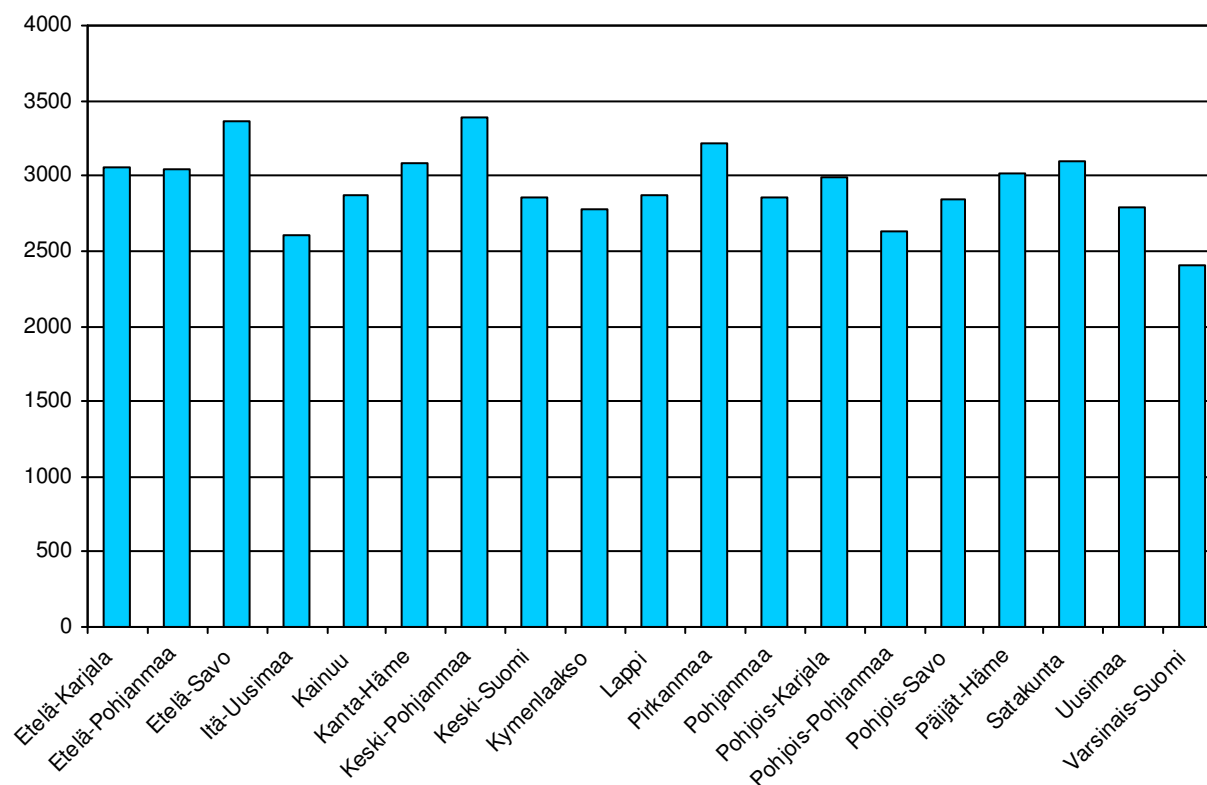
Lastenneuvolakäynnit 1000:ta 0-7-vuotiasta kohden 1994-2007

Lähde: THL, SOTKAnet



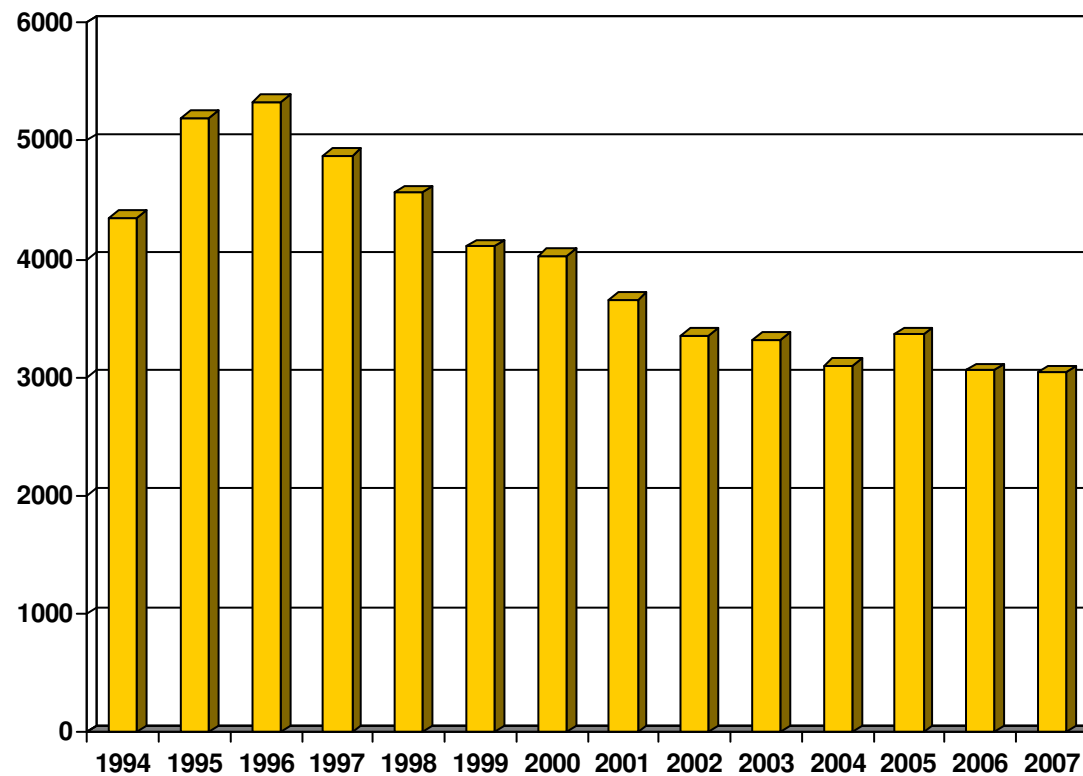
Lastenneuvolakäynnit 1000:ta 0-7-vuotiasta kohden maakunnittain vuonna 2007

Lähde: THL, SOTKAnet



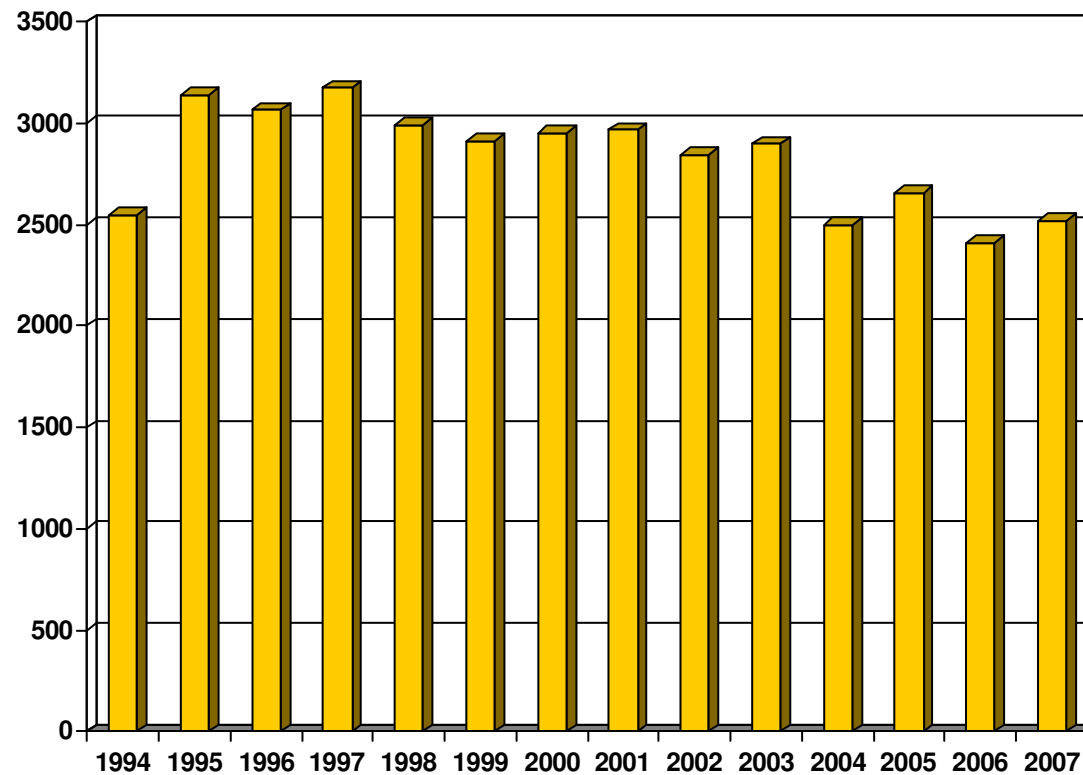
Perusterveydenhuollon avohoidon lääkärikäynnit 1000:ta alle 1-vuotiasta kohden 1994-2007

Lähde: THL, SOTKA.net



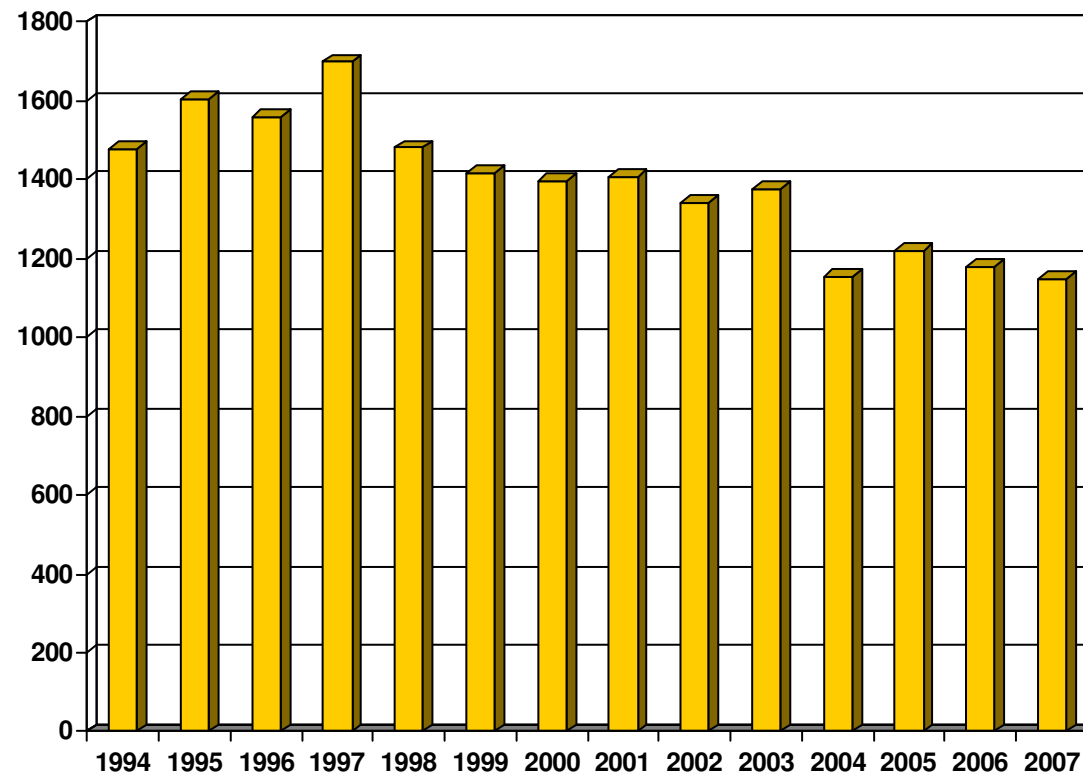
Perusterveydenhuollon avohoidon lääkärikäynnit 1000:ta 1-6-vuotiasta kohden 1994-2007

Lähde: THL, SOTKAnet



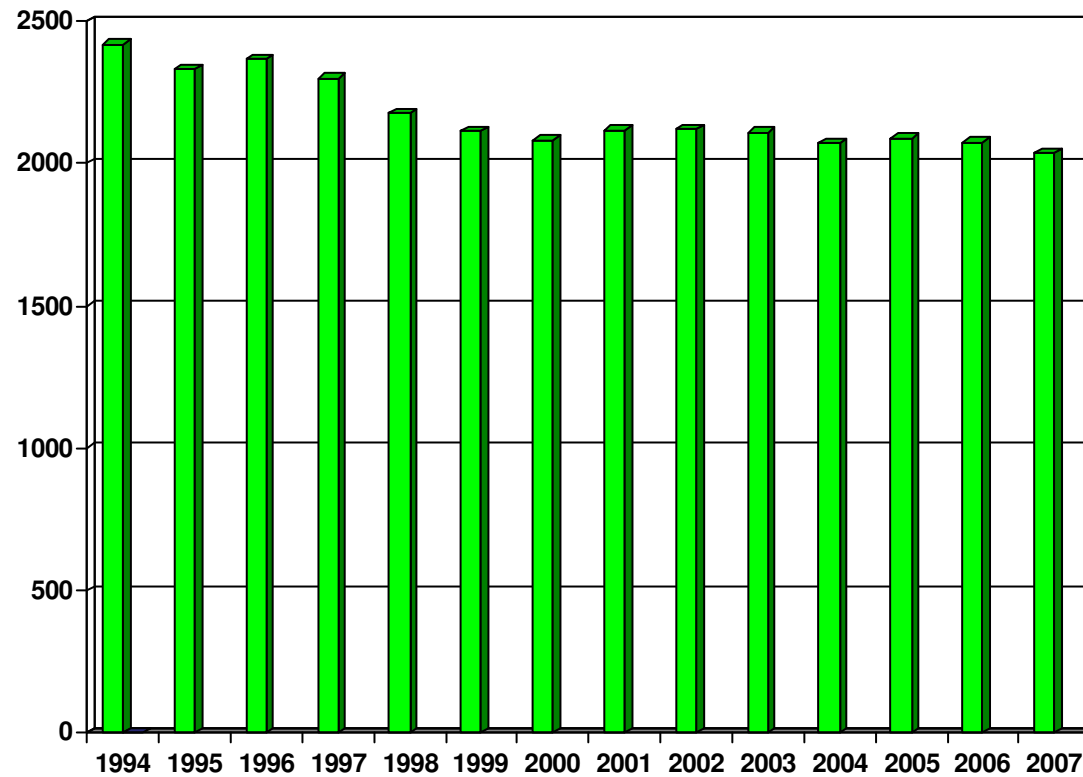
Perusterveydenhuollon avohoidon lääkärikäynnit 1000:ta 7-14-vuotiasta kohden 1994-2007

Lähde: THL, SOTKAnet



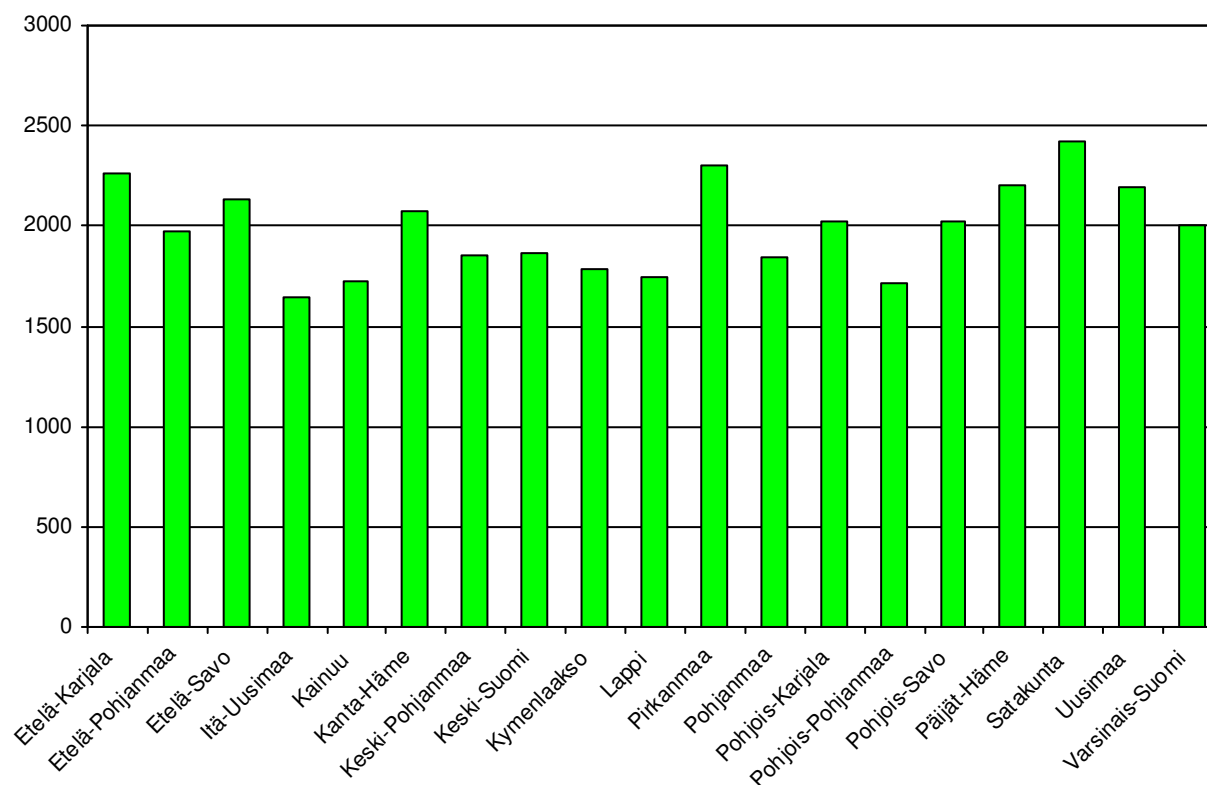
Kouluterveydenhuollon käynnit 1000:ta 7-18-vuotiasta kohden 1994-2007

Lähde: THL, SOTKA.net



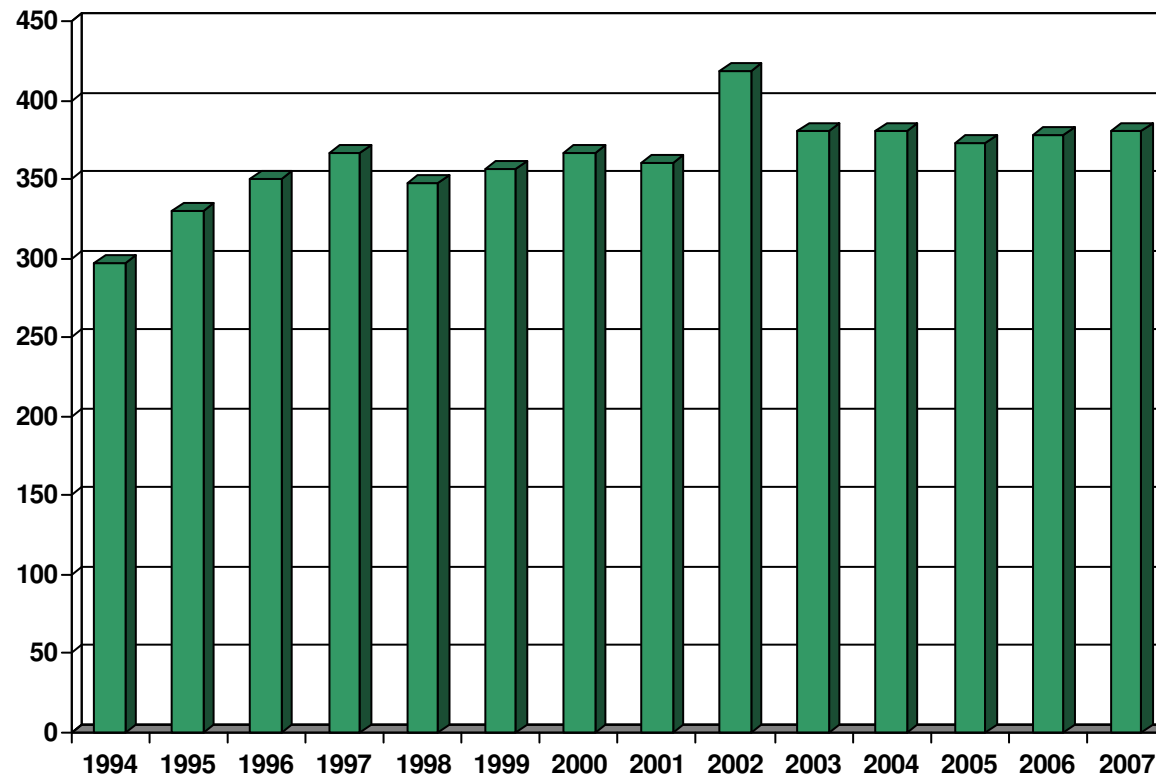
Kouluterveydenhuollon käynnit 1000:ta 7-18-vuotiasta kohden maakunnittain vuonna 2007

Lähde: THL, SOTKAnet



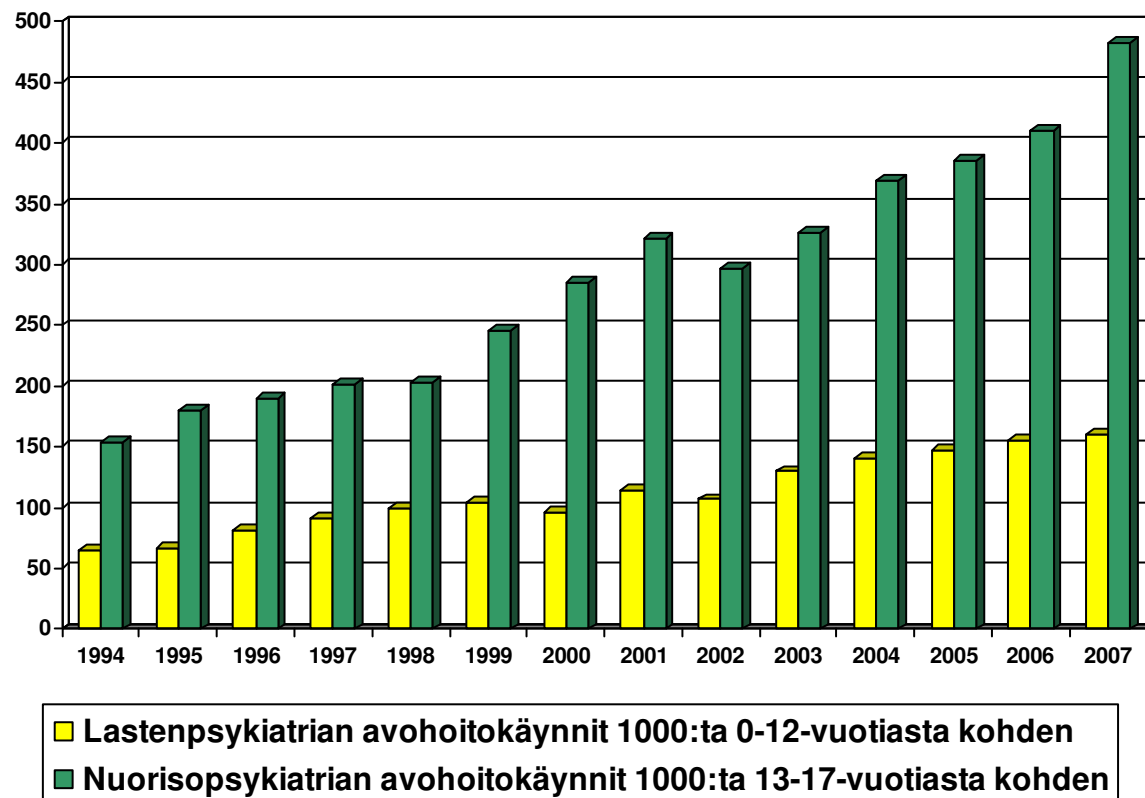
Erikoissairaanhoidon lastentautien avohoitokäynnit 1000:ta 0-14-vuotiasta kohden 1994-2007

Lähde: THL, SOTKANet



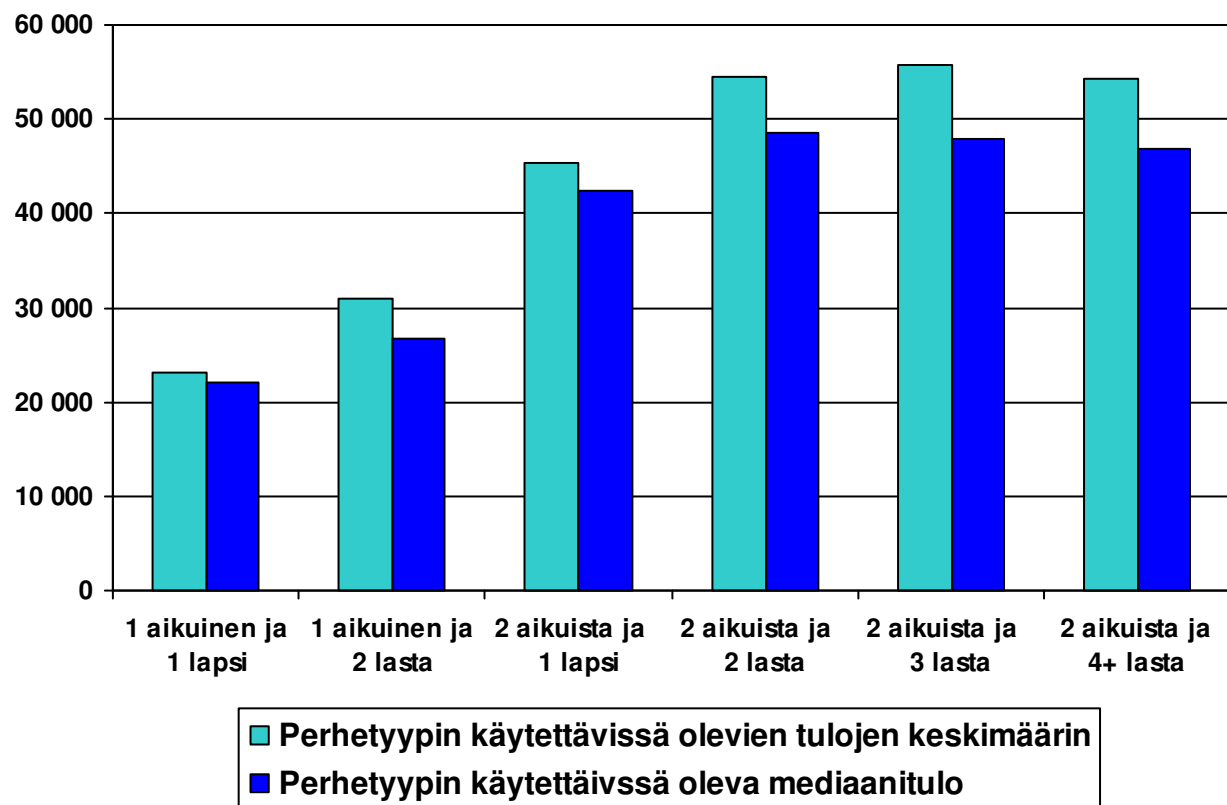
Erikoissairaanhoidon lastenpsykiatrian avohoitokäynnit 1000:ta 0-12-vuotiasta kohden ja nuorisopsykiatrian avohoitokäynnit 1000:ta 13-17-vuotiasta kohden 1994-2007

Lähde: THL, SOTKANet



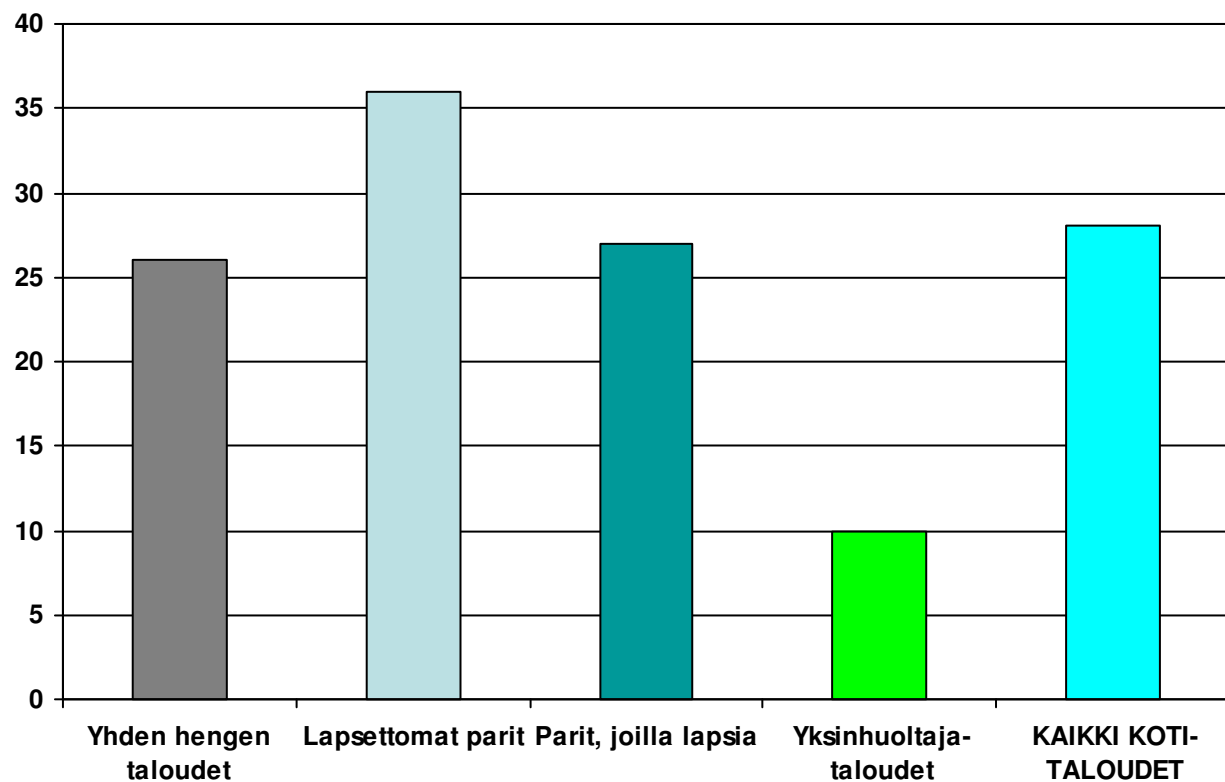
Erilaisten perhetyyppien keskimääräiset käytettävissä olevat tulot vuonna 2006

Lähde: Tilastokeskus, Tulonjakotilasto



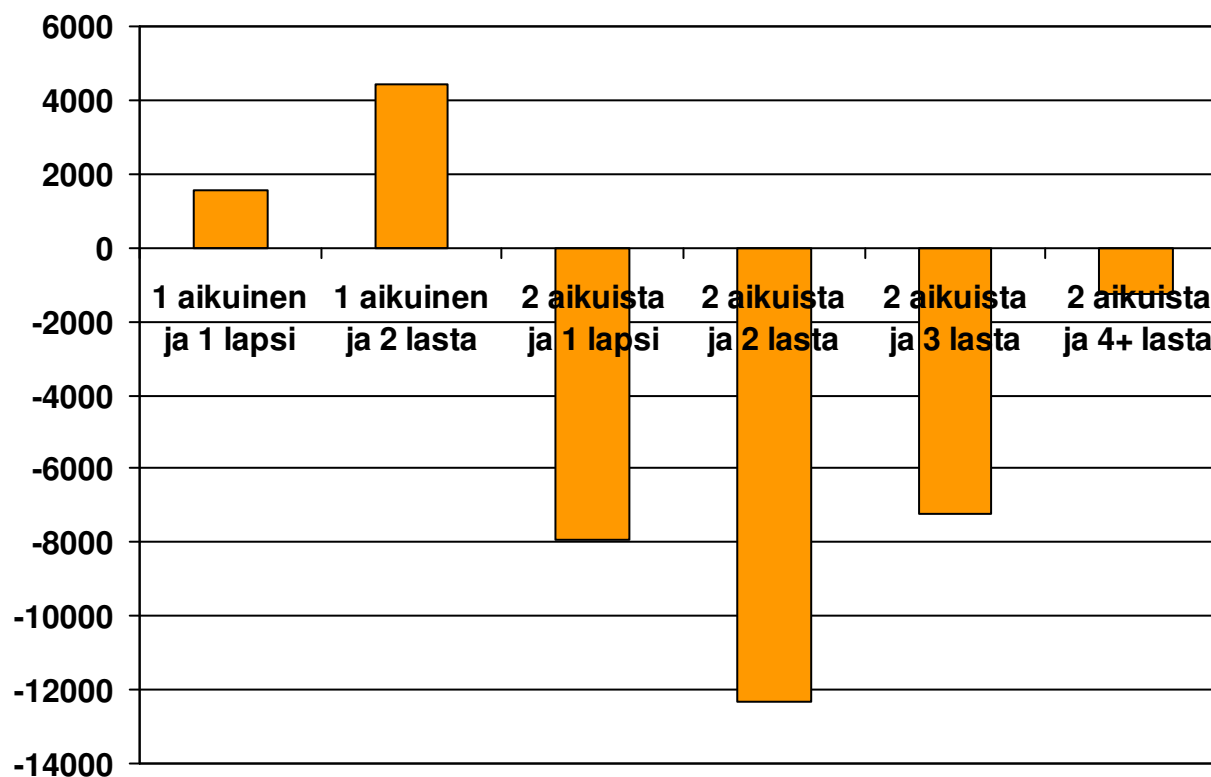
Tulojen reaali muutos kotitaloustyypeittäin 1990-2007, prosenttia

Lähde: Tilastokeskus, Tulonjakotilasto 2007



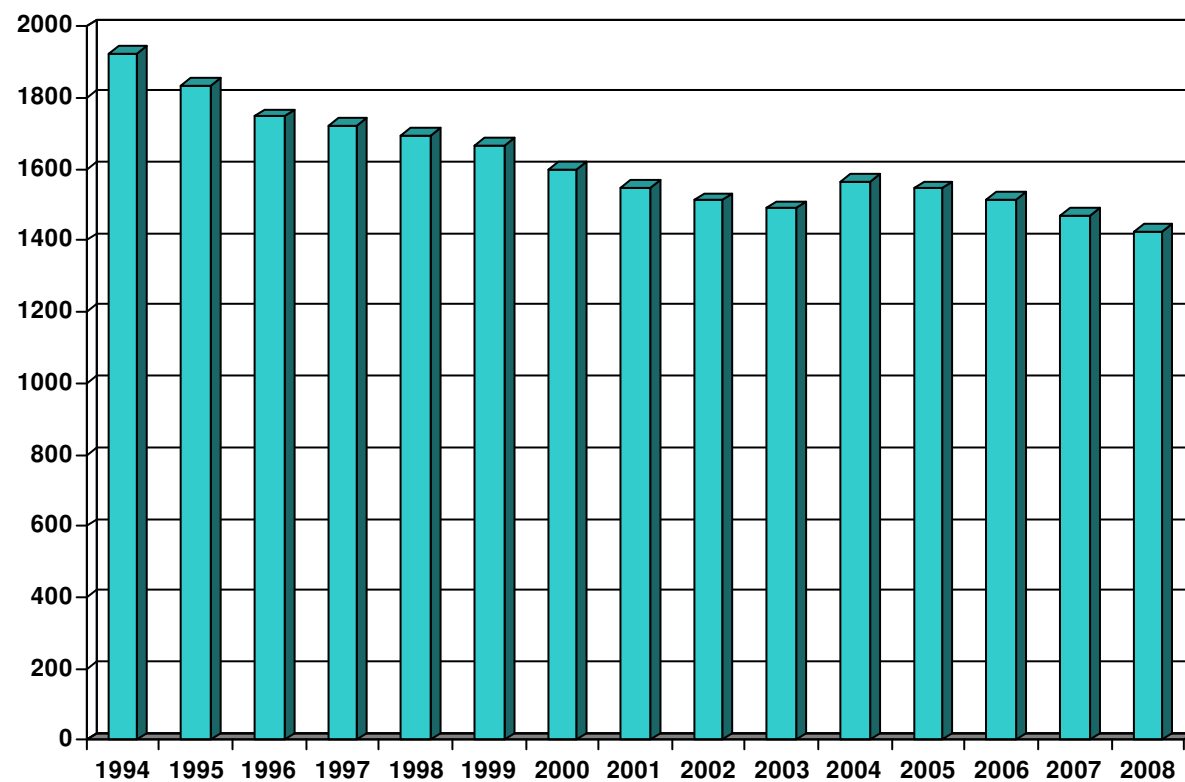
Lapsiperheet ovat tulonsiirtojen nettomaksajia: Erialaisten perhetyyppien keskimääräiset vuosittaiset nettotulonsiirrot 2006

Lähde: Tilastokeskus: Suomen tilastollinen vuosikirja 2008, tulonjakotilasto



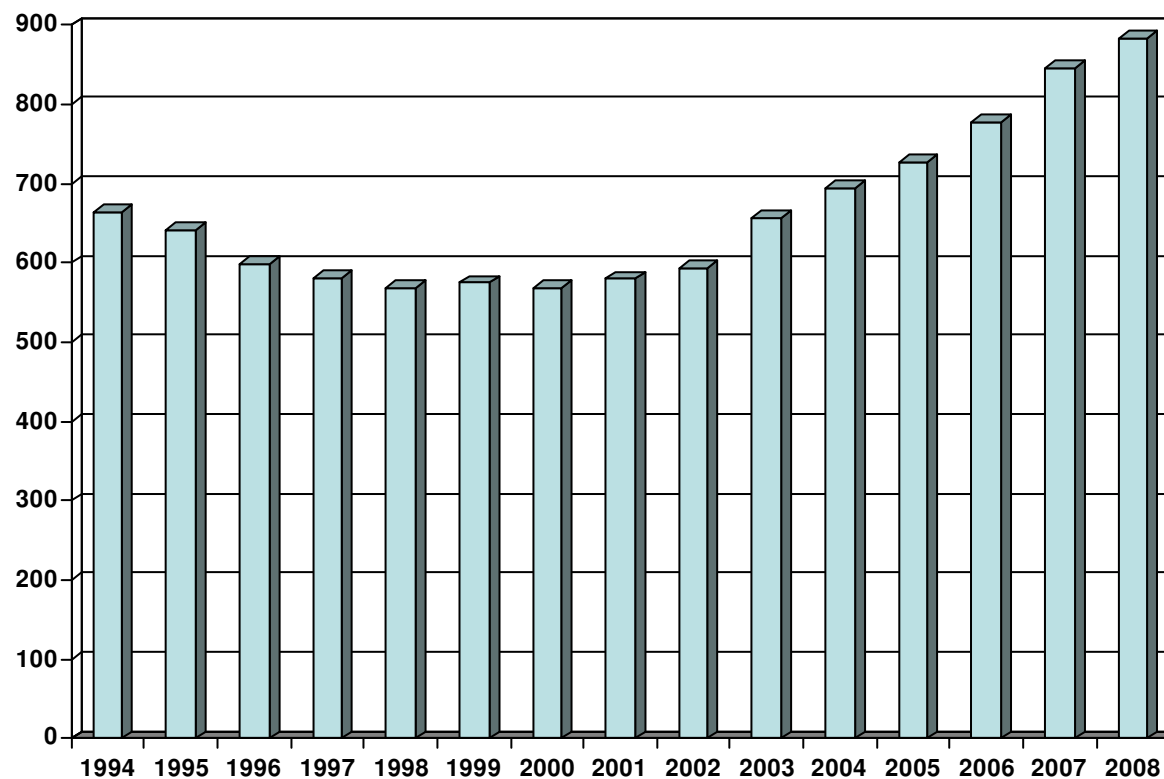
Maksetut lapsilisät 1994-2008 miljoonaa euroa vuoden 2008 rahana

Lähde: Kela



Maksetut vanhempainpäivärahat miljoonaa euroa vuoden 2008 rahana 1994-2008

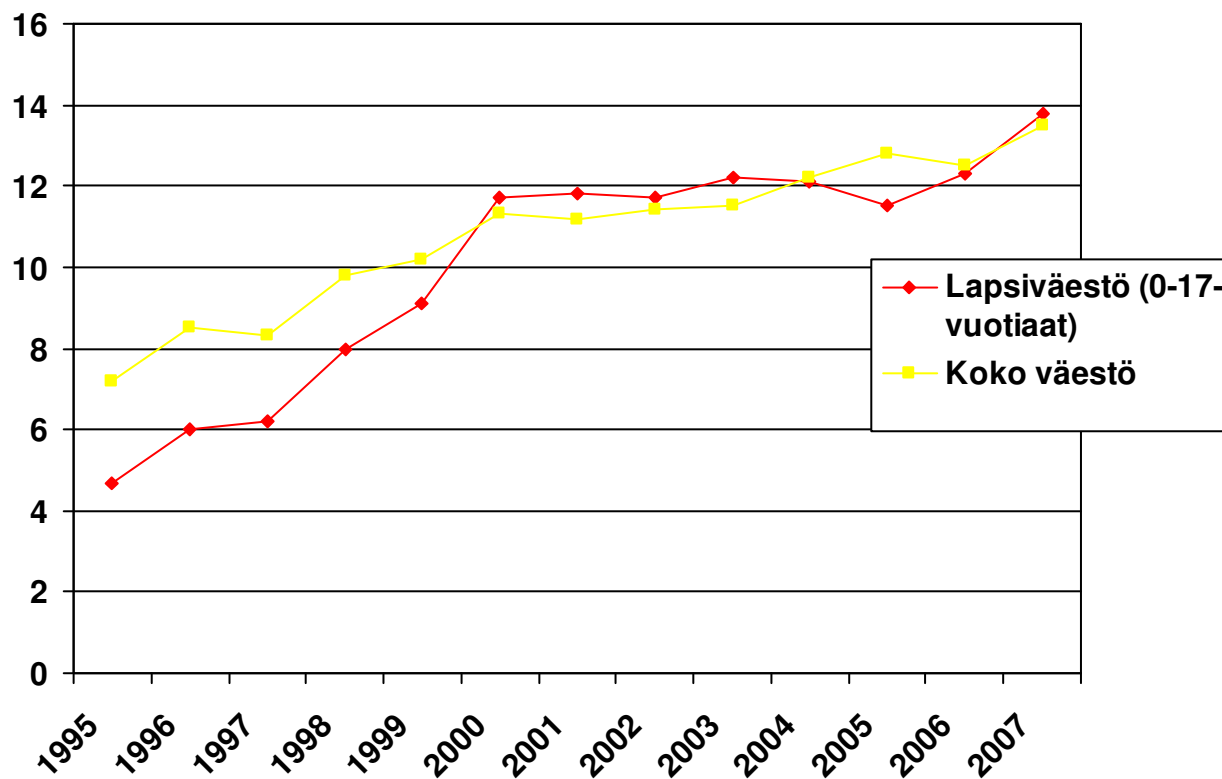
Lähde: Kela



Koko väestön ja lapsiväestön pienituloisuusaste 1995-2007

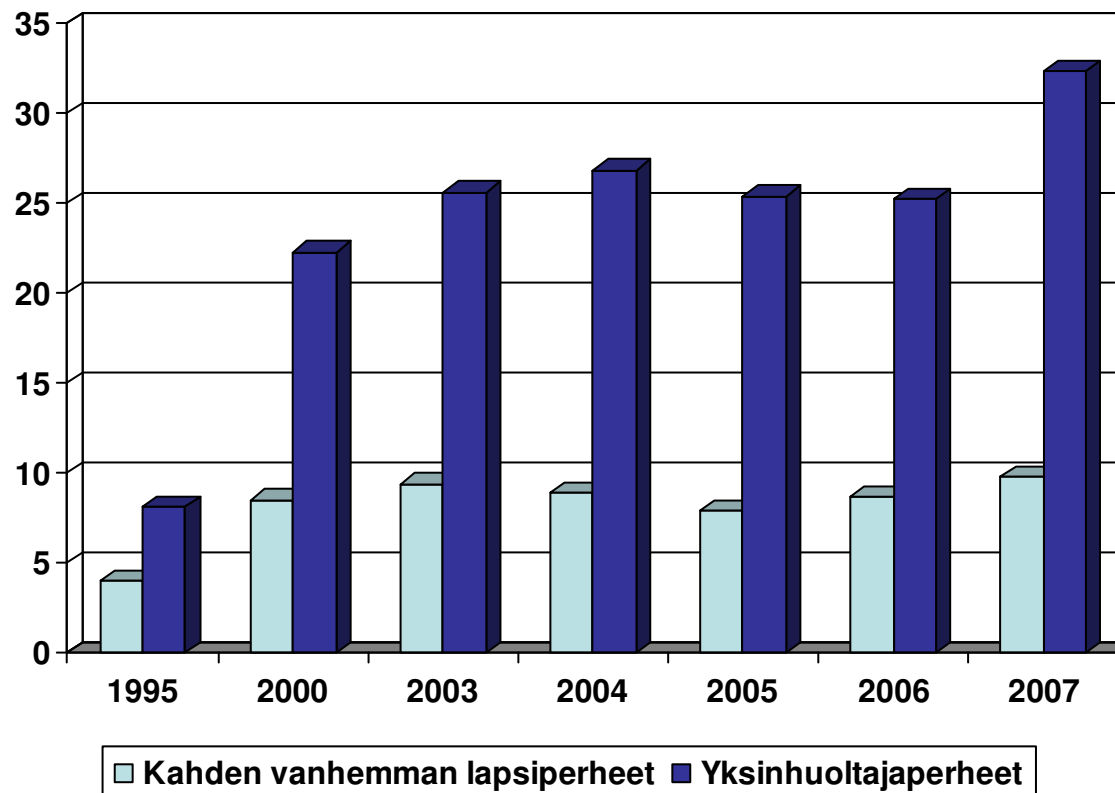
Pienituloisuusrajana on 60 % kotitalouksien käytettävissä olevien ekvivalenttien tulojen mediaanista.

Lähde: Tilastokeskus, tulonjakotilasto 2007



Kahden vanhemman perheiden ja yksinhuoltajaperheiden pientuloisuusaste prosenttia 1995-2007

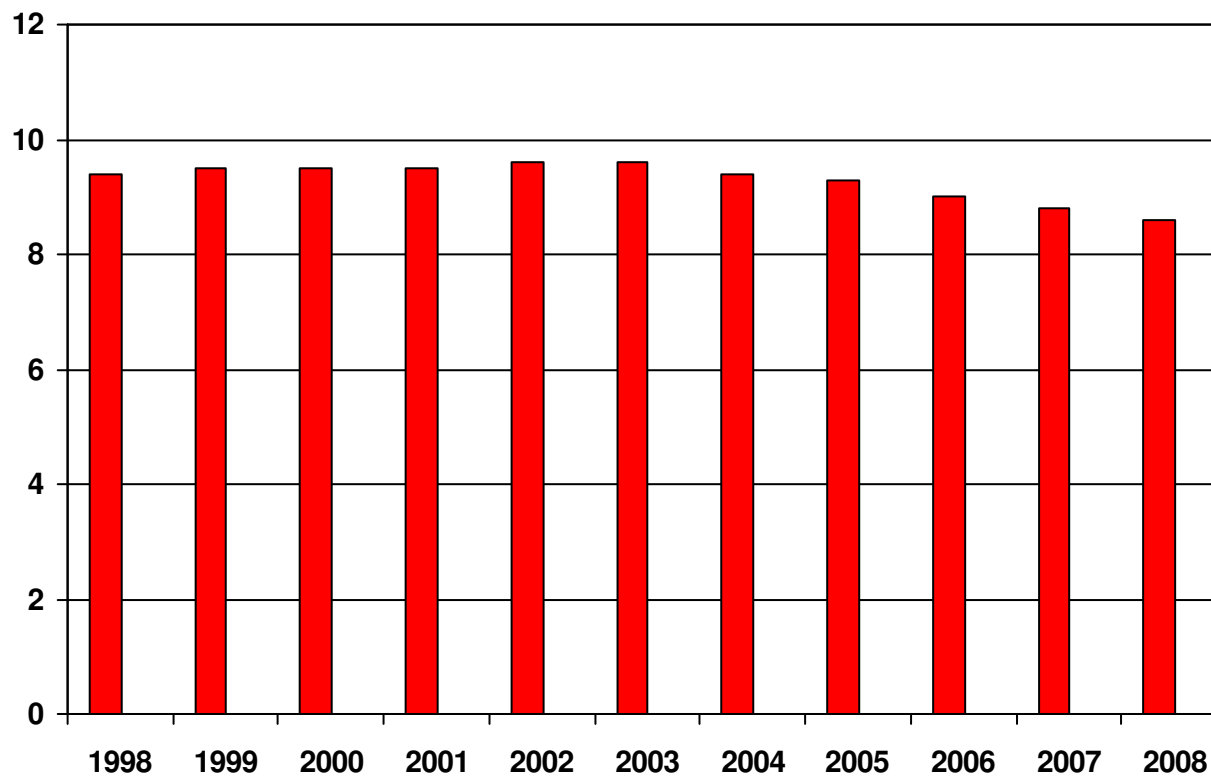
Lähde: Tilastokeskus, Tulonjakotilasto 2007



Elatustukea saaneet lapset, prosenttia lapsista (0-17-vuotiaista) 1998-2008

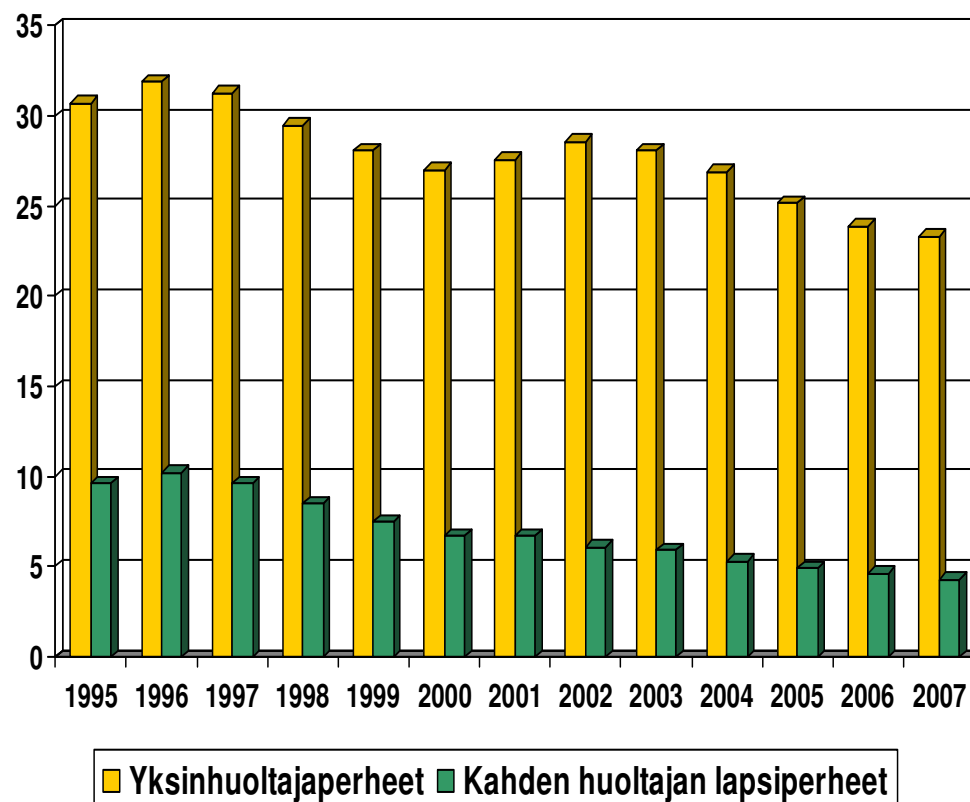
Elatustuella tarkoitetaan elatusavun puuttuessa sen sijasta tai elatusavun ollessa lapsen elatukseen riittämätön sen lisäksi suoritettavaa avustusta

Lähde: THL, SOTKAnet



Toimeentulotukea saaneet yksinhuoltajaperheet ja kahden vanhemman lapsiperheet; prosenttia 1995-2007

Lähde: Stakes



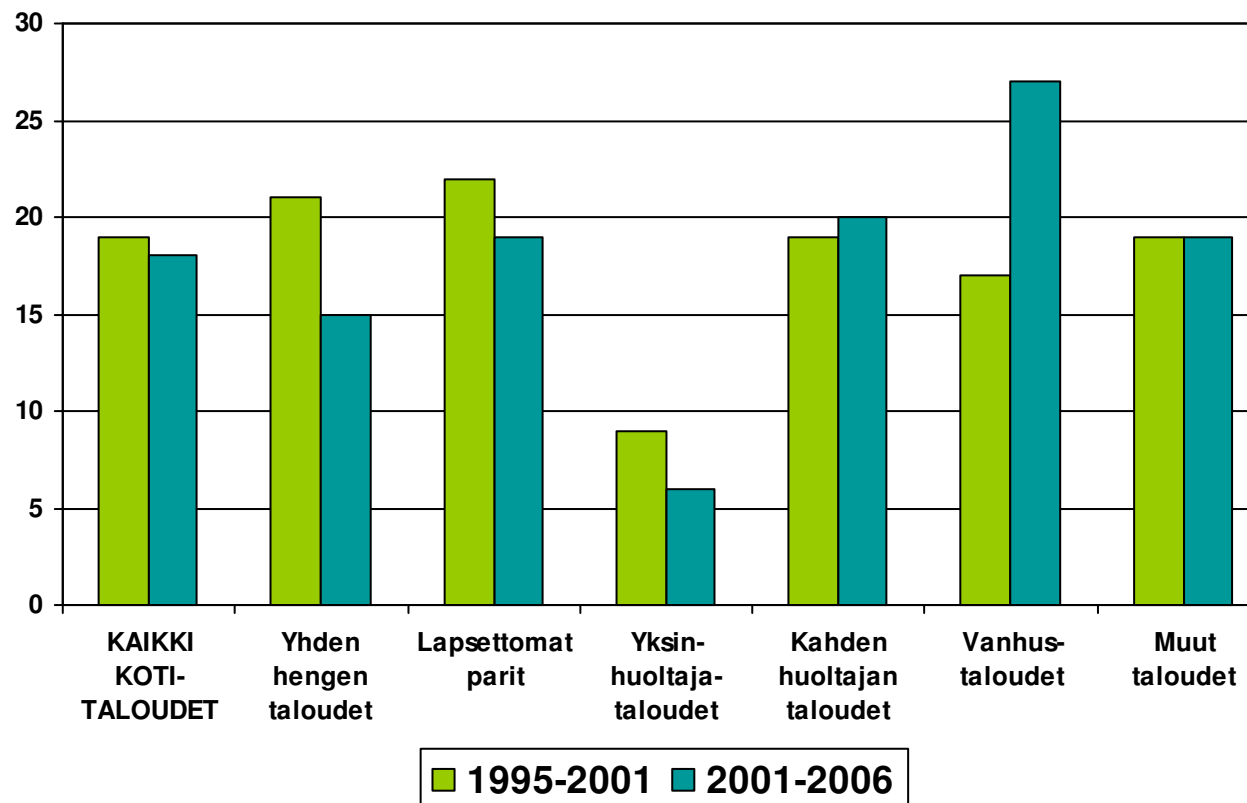
Toimeentulotukea saaneet lapsiperheet, prosenttia maakunnan lapsiperheistä vuonna 2007

Lähde: THL, SOTKA.net

Etelä-Karjala	9,0 %	Pohjanmaa	7,3 %
Etelä-Pohjanmaa	8,2 %	Pohjois-Karjala	10,5 %
Etelä-Savo	8,6 %	Pohjois-Pohjanmaa	7,6 %
Itä-Uusimaa	5,5 %	Pohjois-Savo	9,9 %
Kainuu	8,7 %	Päijät-Häme	7,9 %
Kanta-Häme	7,0 %	Satakunta	7,3 %
Keski-Pohjanmaa	5,4 %	Uusimaa	8,0 %
Keski-Suomi	9,5 %	Varsinais-Suomi	7,4 %
Kymenlaakso	7,8 %	Ahvenanmaa	3,0 %
Lappi	10,0 %		
Pirkanmaa	8,3 %	KOKO MAA	8,1 %

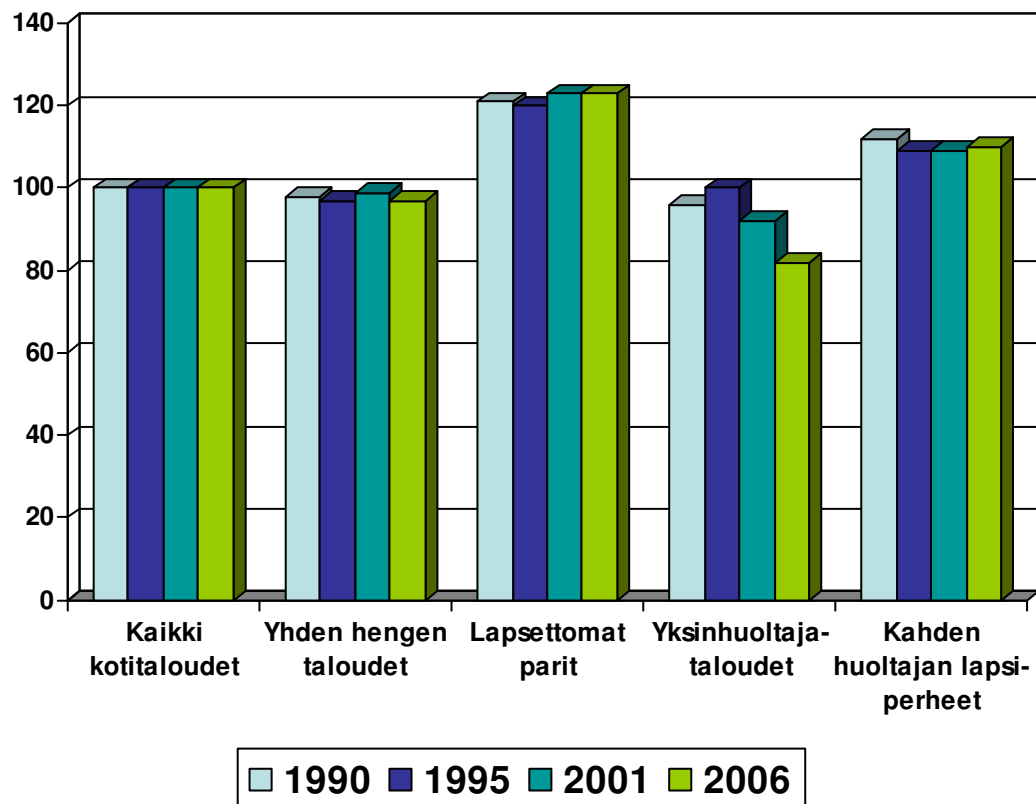
Eri kotitaloustyyppien kulutusmenojen reaalimuutos kulutusyksikköä kohden 1995-2001 ja 2001-2006

Lähde: Tilastokeskus, Kotitalouksien kulutus



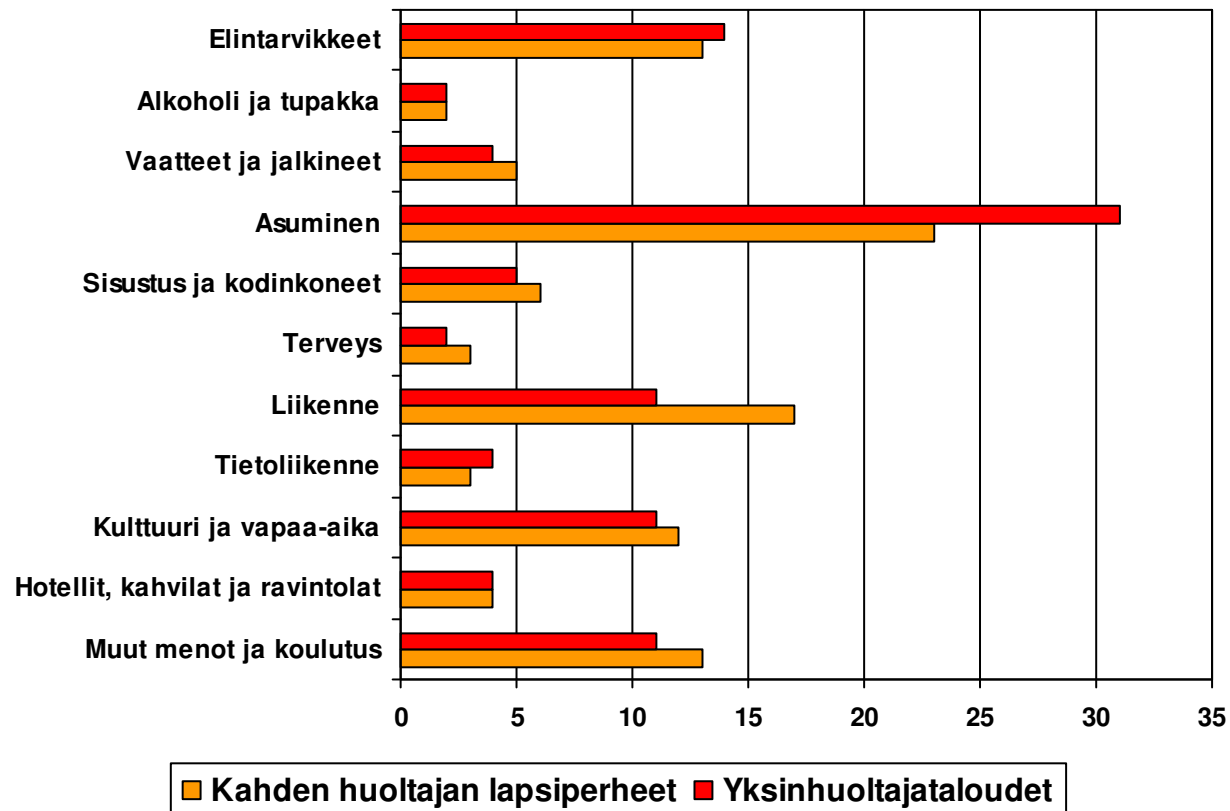
Kotitalouksien kulutusasema suhteessa keskimääräiseen kulutukseen kotitaloustyyppin mukaan 1990-2006, % kaikkien kotitalouksien keskimääräisestä kulutuksesta

Lähde: Tilastokeskus, Kotitalouksien kulutus



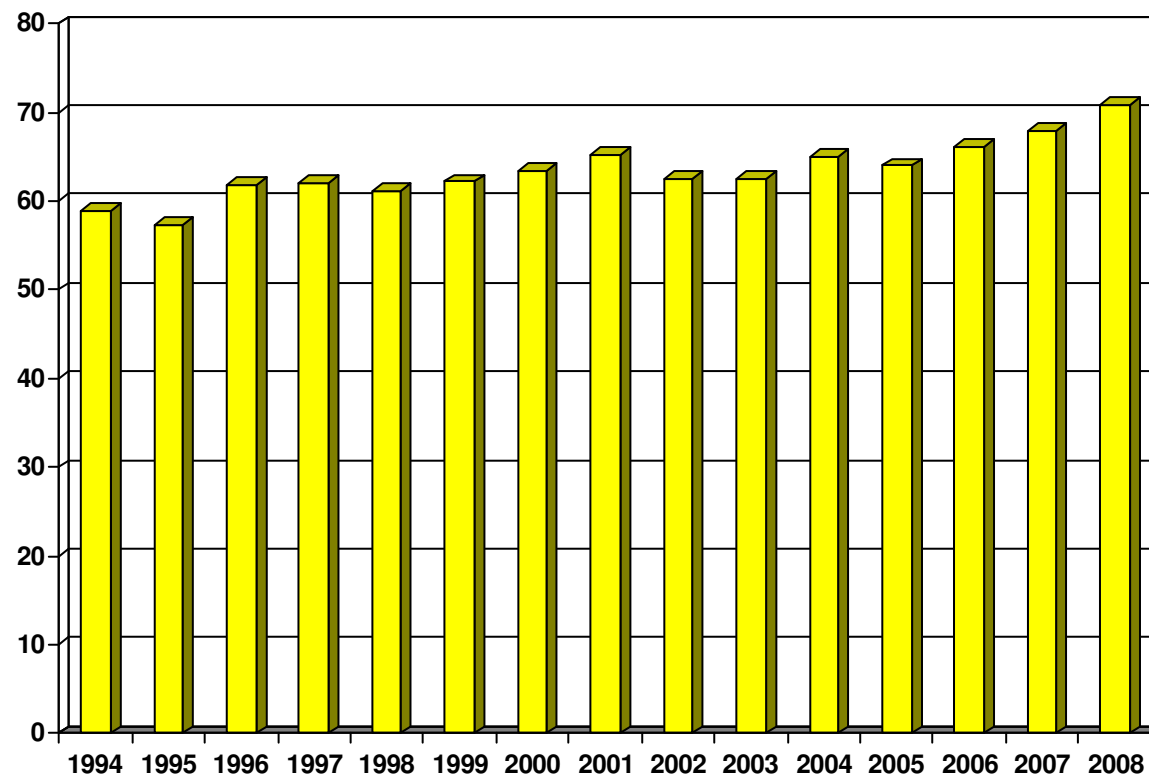
Kahden huoltajan lapsiperheiden ja yksinhuoltajatalouksien kulutusmenojen rakenne 2006, prosenttia kotitalouden kulutusmenoista

Lähde: Tilastokeskus, Kotitalouksien kulutus



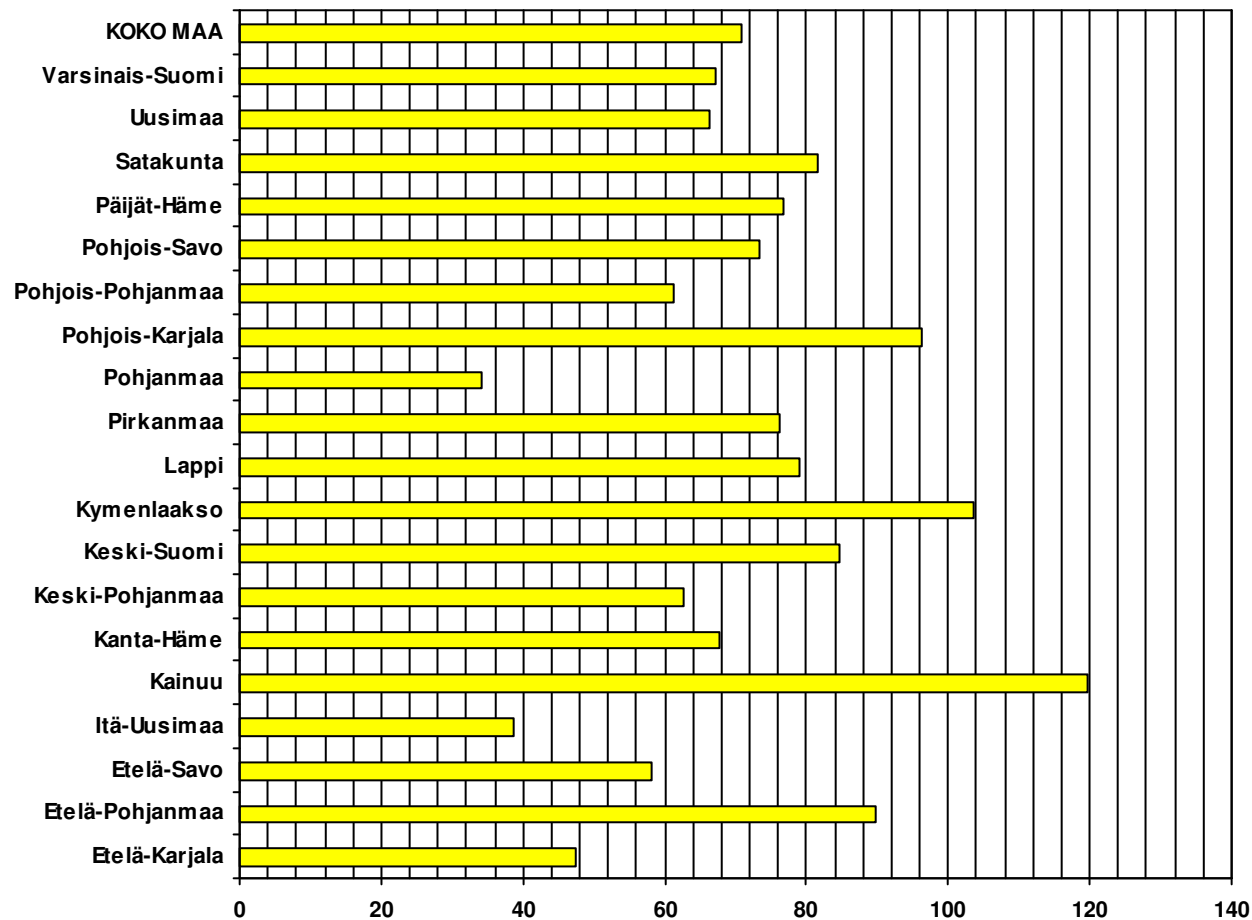
Kasvatus- ja perheneuvonnan asiakkaat vuoden aikana 1000:ta alle 18-vuotiasta kohden 1994-2008

Lähde: THL, SOTKANet



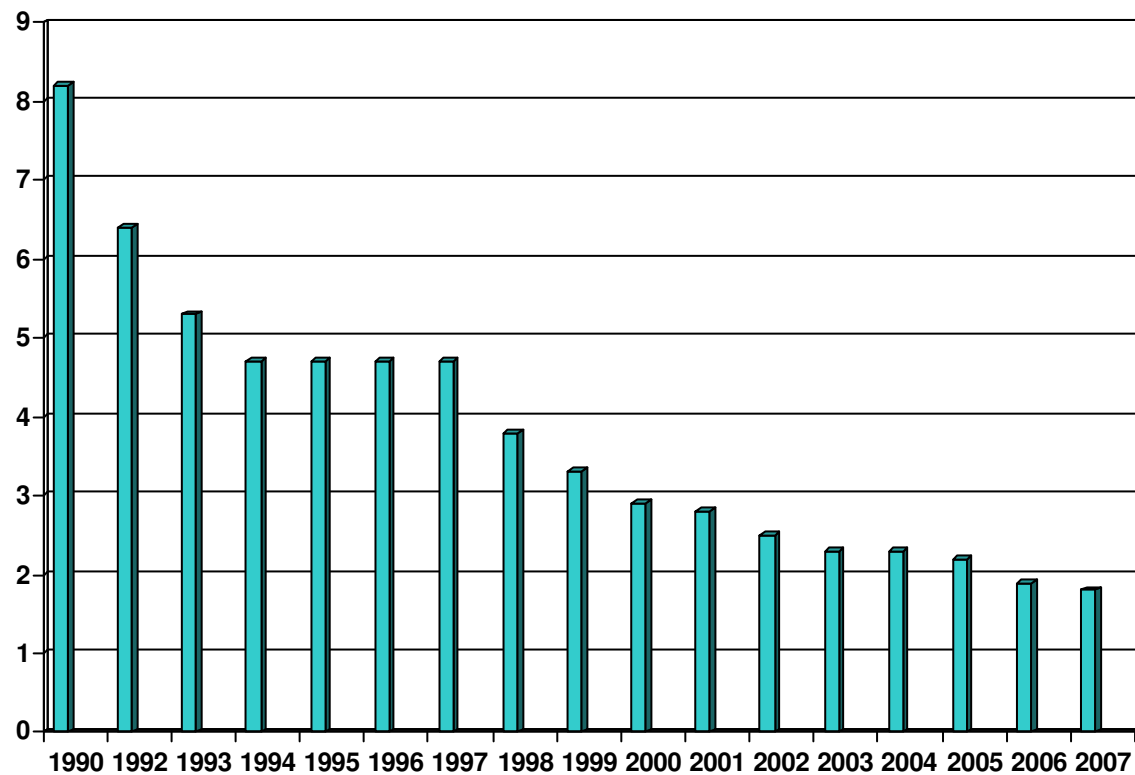
Kasvatus- ja perheneuvonnan asiakkaat maakunnittain 1000:ta alle 18-vuotiasta kohden

Lähde: THL, SOTKANet



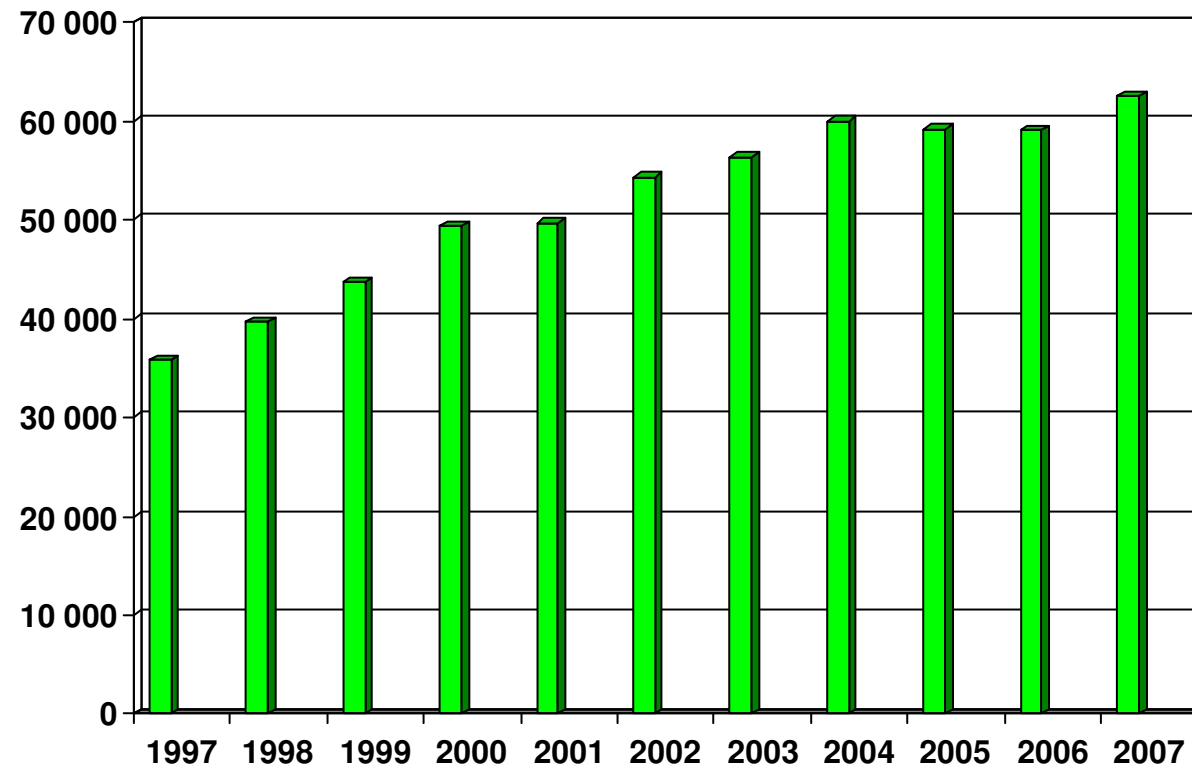
Kodinhoitoapua vuoden aikana saaneita lapsiperheitä 1990-2007, prosenttia lapsiperheistä

Lähde: THL, SOTKANet



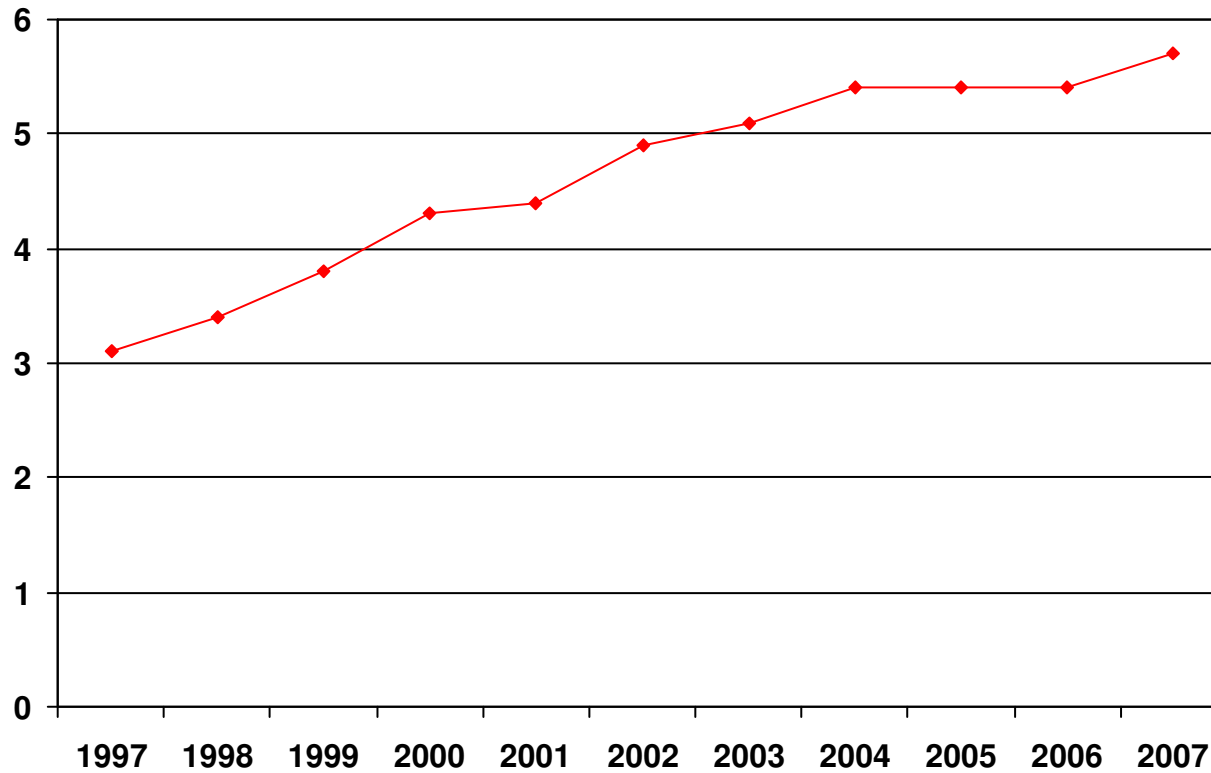
Lastensuojelun avohuollon piirissä lapsia (0-17-v.) ja nuoria (18-20-v.) vuosien 1997-2007 lopussa

Lähde: Stakes



Lastensuojelun avohuollon piirissä 0-17-vuotiaista 1997-2007, prosenttia

Lähde: Stakes



Lastensuojelun avohuollon tukitoimien piirissä 0-17-vuotiaista vuoden 2007 aikana maakunnittain

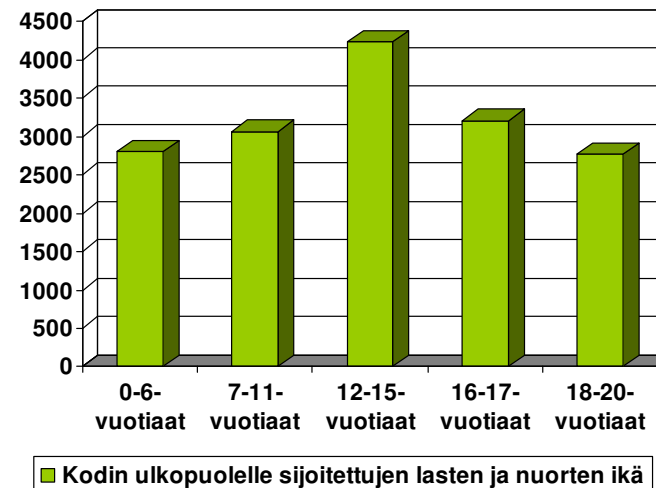
Lähde: THL, SOTKANet

Etelä-Karjala	6,6 %	Pohjanmaa	3,9 %
Etelä-Pohjanmaa	4,8 %	Pohjois-Karjala	4,3 %
Etelä-Savo	5,5 %	Pohjois-Pohjanmaa	4,7 %
Itä-Uusimaa	2,2 %	Pohjois-Savo	7,3 %
Kainuu	6,1 %	Päijät-Häme	4,9 %
Kanta-Häme	4,3 %	Satakunta	5,4 %
Keski-Pohjanmaa	8,1 %	Uusimaa	5,4 %
Keski-Suomi	5,9 %	Varsinais-Suomi	5,0 %
Kymenlaakso	5,2 %	Ahvenanmaa	3,6 %
Lappi	5,4 %		
Pirkanmaa	5,3 %	KOKO MAA	5,3 %

Kodin ulkopuolelle sijoitetut lapset ja nuoret 31.12.2007

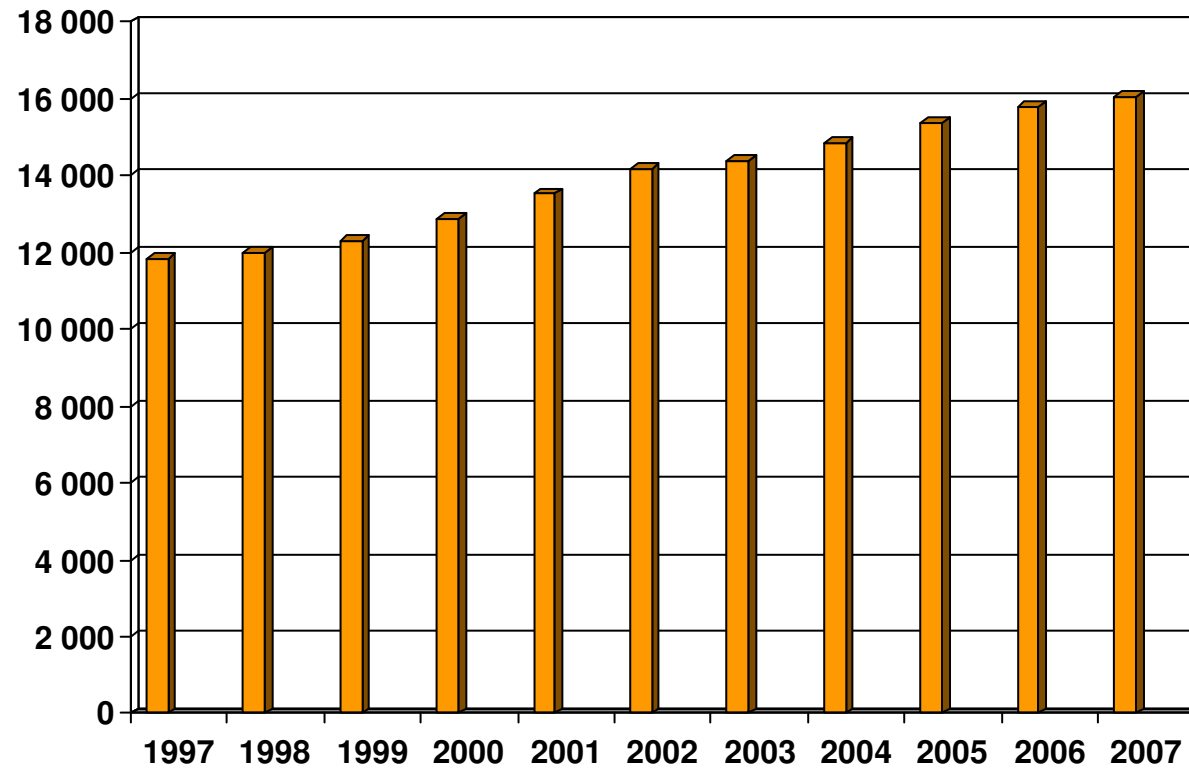
Lähde: Stakes

- ❑ Kodin ulkopuolelle oli sijoitettuna yhteensä 16 059 lasta (0-17-vuotiaat) ja nuorta (18-20-vuotiaat).
- ❑ Sijoitetuista lapsista ja nuorista poikia oli 53 % ja tyttöjä 47 %.
- ❑ Sijoitetuista lapsista ja nuorista 34 % (5525) oli perhehoidossa, 50 % (8095) laitoshuollossa ja 15 % (2438) muussa huollossa.
- ❑ Laitoshuollosta olleista 33 % (2676) oli sijoitettuina ammatillisiin perhekoteihin tai perheryhmäkoteihin tai vastaaviin.
- ❑ Sijoitetuista lapsista huostaanotettuja oli 10 207.
- ❑ Huostaanotetuista 20 % oli huostassa tahdonvastaisesti.



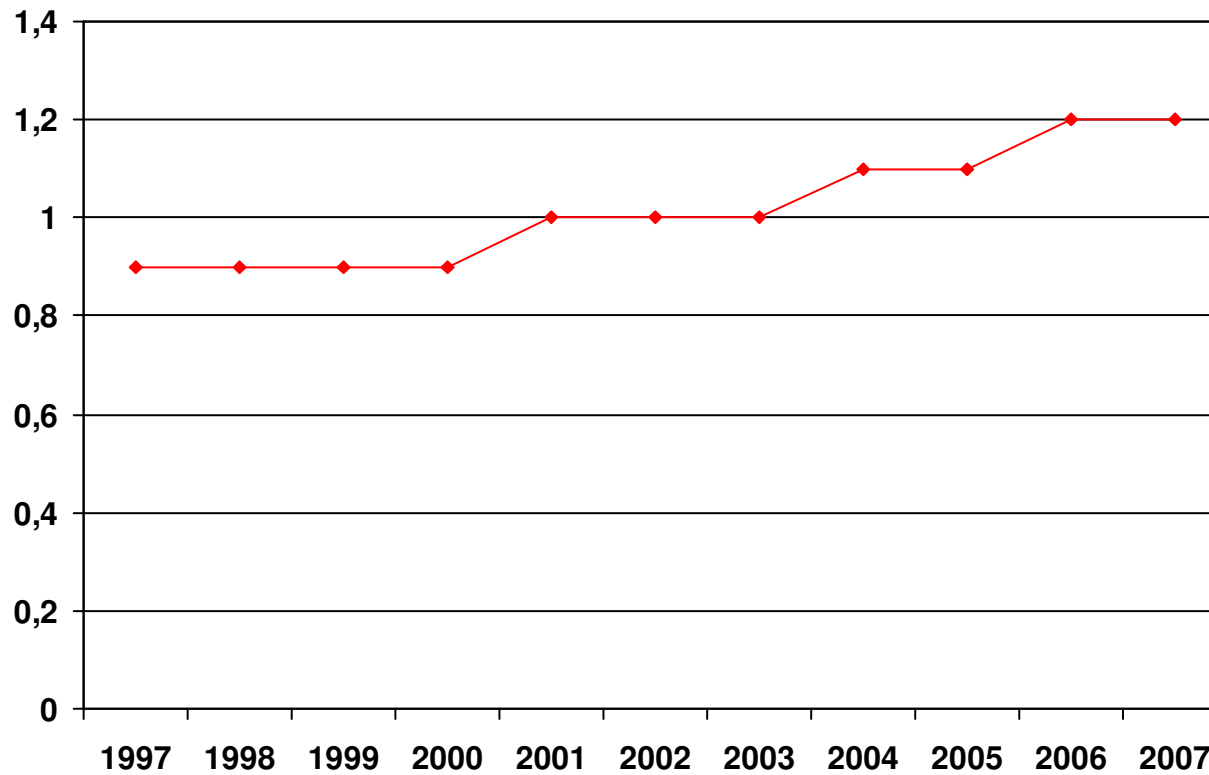
Kodin ulkopuolelle sijoitettuja lapsia ja nuoria 1997-2007

Lähde: Stakes



Kodin ulkopuolelle sijoitettujen lasten (0-17-vuotiaat) %-osuus kaikista lapsista 1997-2007

Lähde: Stakes



Sijoitettu kodin ulkopuolelle 0-17-vuotiaista maakunnittain 31.12.2007

Lähde: THL, SOTKAnet

Etelä-Karjala	1,5 %	Pohjanmaa	0,5 %
Etelä-Pohjanmaa	0,7 %	Pohjois-Karjala	1,4 %
Etelä-Savo	1,2 %	Pohjois-Pohjanmaa	0,9 %
Itä-Uusimaa	1,0 %	Pohjois-Savo	1,5 %
Kainuu	1,0 %	Päijät-Häme	1,5 %
Kanta-Häme	1,2 %	Satakunta	1,1 %
Keski-Pohjanmaa	0,9 %	Uusimaa	1,5 %
Keski-Suomi	1,3 %	Varsinais-Suomi	1,1 %
Kymenlaakso	1,4 %	Ahvenanmaa	0,5 %
Lappi	1,1 %		
Pirkanmaa	1,1 %	KOKO MAA	1,2 %

Lähteet

- ❑ Kela: www.kela.fi
- ❑ Mannerheimin Lastensuojeluliitto: www.mll.fi
- ❑ OECD: www.oecd.org
- ❑ Opetushallitus: www.oph.fi
- ❑ Opetusministeriö: www.minedu.fi
- ❑ Stakes: ks. Terveyden ja hyvinvoinnin laitos (THL)
- ❑ Terveyden ja hyvinvoinnin laitos (THL): www.thl.fi;
SOTKANet-indikaattoripankki: www.sotkanet.fi
- ❑ Tilastokeskus: www.tilastokeskus.fi

- ❑ Esityksen koonnut:
Esa Iivonen, Mannerheimin Lastensuojeluliitto,
s-posti: esa.iivonen@mll.fi, puh. 075 324 5581