



PPSHP Opiskelijoiden yleisinfo Maanantaisin klo 8.00-9.30

Päivän ohjelma

- Klo 08.00 – 09.30 Yleisinfo
- Klo 09.30 – 10.00 Tauko
- Klo 10.00 – 11.00 Vastuualue-/yksikköinfot
– Erillinen lista infon paikasta
- Klo 11.00 – 12.00 Ruokailu
- Klo 12.00 siirtyminen harjoitteluyksikköön

Eettisyys

- **TERVEYDENHUOLLON EETTISET LÄHTÖKOHDAT** (ihmisarvo, elämän kunnioitus ja oikeus hoitoon) **OHJAAVAT HOITOA**
- **AMMATTIKUNTAKOHTAISET EETTISET NORMAT** (mm. Luottamuksellisuus, turvallisuus, ihmisarvon kunnioittaminen ja potilaan itsemääräämisoikeus)
- Omat henkilökohtaiset eettiset käsitykset eivät saa olla este potilaan hyvälle hoidolle ja kuntoutukselle

PPSHP:n strategian mukaiset arvot

IHMISARVO

- Ihmisiä on kohdeltava huomaavaisesti ja heidän yksityisyyttään ja henkilökohtaista vakaumustaan on kunnioitettava

VASTUULLISUUS

- Jokaisella on vastuu omasta tehtävästään ja työyhteisön toimivuudesta
- Jokaisella työyhteisön jäsenellä on vastuu toiminnan ja talouden suunnittelusta ja niiden yhteensovittamisesta

- Vastuullisuuden lähtökohdانا on, että osaamista kehitetään jatkuvasti ja työssä jokaisesta huolehditaan

OIKEUDENMUKAISUUS

- Periaatteet sovitaan yhteisesti
- Jokaisen osaamista arvostetaan
- Jokaisella on oikeus osallistua toiminnan kehittämiseen ja itseään koskevaan päätöksentekoon

UUSIUTUMISKYKY JA AVOIMUUS

- Arvostamme innovatiivisuutta toiminnan kehittämisessä
- Meitä koskeva tieto on kaikkien saatavissa (www-palveluna).

OYS antaa keskussairaالاتasoista hoitoa oman piirin väestölle ja erityistason hoitoa koko erityisvastuualueelle.

PPSHP
kuntayhtymä
- 35 jäsenkuntaa
käyttömenot
431,7 milj. €
(reilut 70 % henki-
löstömenot)
-henkilöstöä km. 6600
(31.12.2010)

n. 392 533 asukasta
erityisvastuualueella
n. 733 429 asukasta

Oyeyn erityis-
vuoit omaa lausun
sääntökirjoitusta
1. Lappeen
2. Pöytäkirja
3. Pöytäkirja
4. Keskus
5. Keskus

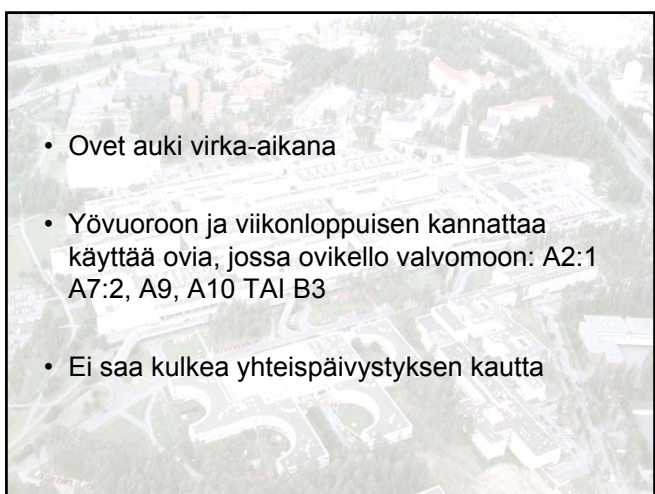
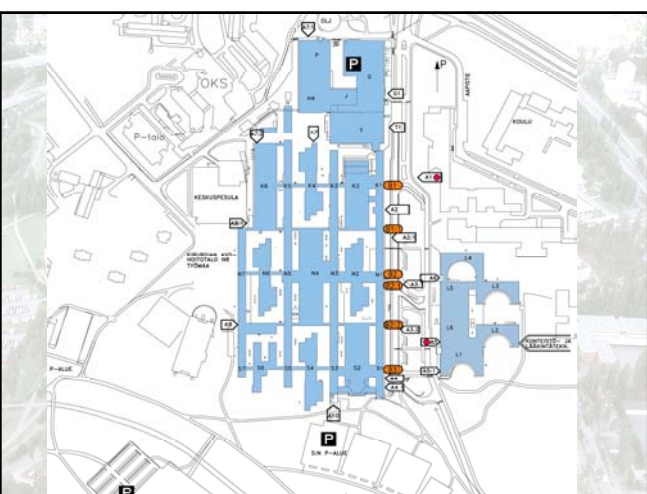
Oulun yliopistollinen
sairala

Oulunkuntayhtymä

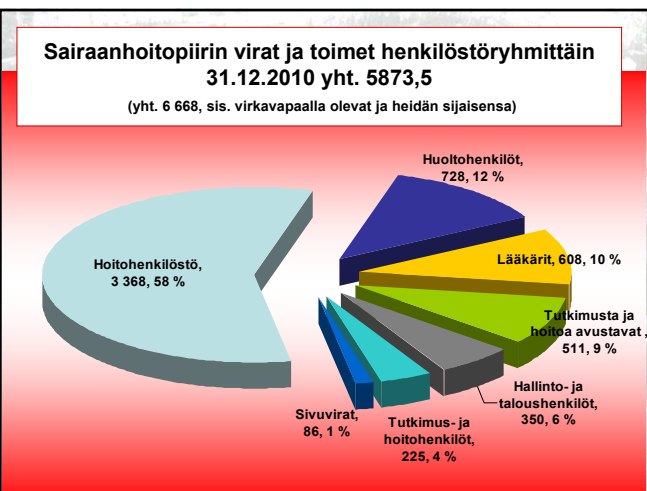
Vesolan sairaala

Pöytäkirja
Pöytäkirja





- Ovet auki virka-aikana
- Yövuoroon ja viikonloppuisen kannattaa käyttää ovia, jossa ovikello valvomoon: A2:1 A7:2, A9, A10 TAI B3
- Ei saa kulkea yhteispäivystyksen kautta



Opiskelijan oikeudet harjoittelussa

- Nimetty ohjauksesta vastaava työntekijä
- Tavoitteiden mukainen opiskelu
- Mahdollisuus osallistua monipuolisesti yksikön toimintaan ja potilaan hoitoon
- Uusien taitojen oppiminen
- Ohjauksen saaminen kaikilta työyhteisön jäseniltä
- Oikeus tulla kohdelluksi tasavertaisena
- Palautteen ja arvioinnin saanti tavoitteiden toteutumisesta ja oppimisesta
- Oikeus antaa palautetta saamastaan ohjauksesta
- Oikeus olla opiskelijan roolissa!

Opiskelijan velvollisuudet harjoittelussa

- Toimittaa opetuskoordinaattorille tai nimetylle yhdys henkilölle portfolion/cv:n aikaisemmista opinnoista ja kyseisen jakson tavoitteista
- Noudattaa hyväksytyä työvuorosuunnitelmaa
- Henkilökortin käyttö pakollista
- Olla aktiivinen, oma-aloitteinen ja kantaa vastuu omasta oppimisesta
- Hakeutua oppimistilanteisiin
- Suunnitella oma oppimistehtävä ja arvioida onnistumistaan
- Hakea palautetta opettajalta, ohjaajalta ja potilaalta
- Arvioida omaa oppimistaan, edistymistään ja oppimistavoitteitaan
- Analysoida kriittisesti ammatillisen toimintansa periaatteita, sisältöä, käyttämiään työmenetelmiä sekä arvojaan ja asenteitaan

Salassapitovelvollisuus koskee sairaanhoitopiirin koko henkilökuntaa



- Henkilöstöön kuuluva tai sairaalassa toimiva ei saa luvatta ilmaista sellaista yksityistä tai perheen salaisuutta, josta hän on sairaalassa toimiessaan saanut tiedon. Lisäksi hänen on noudatettava, mitä asiasta on erikseen säädetty tai määrätty. Salassa pidettävä myös viran hoitamisessa tietoon saadut yksityiset asiat.
- Luottamuksellisista asioista ei saa puhua myöskään niille sairaalan henkilökuntaan kuuluville tai opiskelijoille, jotka eivät tehtävässään joudu kyseisen tapauksen kanssa tekemisiin.
- Vaitioloovelvollisuus sitoo vielä sairaalan palveluksesta poistumisen jälkeenkin.
- Salassapito ja tietosuojat on ohjeistettu PPSHP:n tietosuojakäsikirjassa, joka löytyy [PPSHP:n Intranetistä kohdasta Ohjeet/Toiminnan yleisohjeet/Tietosuojakäsikirja](#).

Työvuorosuunnittelu



- Vuorojen suunnittelussa tärkeää huomioida työyksikön toiminnan luonne ja annetut ohjeet
- Kolmivuorotyö
- Päivätyö
- Opiskelijoita on paljon, jakautuminen tasaisesti kaikkiin vuoroihin
- Potilaan hoitoympäristössä työskenteleminen
- Ohjauksen tasapuolisuus
- Työvuorosuunnittelussa noudatetaan 8 tunnin työvuoroja!
- Työaikojen noudattaminen
- Poissaoloista tulee ilmoittaa AINA osastolle!
- Yhteystietojen tarkistaminen osastoilta:
Mihin numeroon ilmoitus; illat / viikonloput
- Työvuorot merkitään kellon aikoina, ei työvuorokoodeina

- Työvuorotaulukot laaditaan SELKEÄLLÄ käsialalla, kuulakärkikynällä
- Suunniteltuihin listoihin tehdyt muutokset tulee näkyä
- Sairastumiset ym.
- **Sairaana EI SAA TULLA harjoitteluun!**
- Virallinen asiakirja
- Työvuorolistat laitetaan esille
- **Alkuperäinen lista jää osastolle ja toimitetaan osastonhoitajalle harjoittelun päättyessä**
- Laskekaa toteutuneet tunnit
- Harjoittelupäivät



Harjoittelun arviointi

- Arvioinnin taustalla on opiskelijan oppimistavoitteet
- Harjoittelun alussa kaikkien tiedossa olevat arviointikriteerit ja -käytänteet
- Tavoitteet laaditaan kirjallisesti esitetään konkreettisesti päivittäin ohjaajalle
- Arviointiajankohdista sopiminen heti harjoittelun alussa
- Arviointi ja palaute on välttämätön edellytys ammattitaidon kehittymiselle
- Suullinen ja kirjallinen palaute
- Kirjallinen palaute kerätään palauteviikkoon / oppimispäiväkirja
- Opiskelija antaa palautteen harjoittelusta opiskelun viimeisellä viikolla



Muistathan antaa palautetta harjoitteluyksikköön!

- Sähköinen palautejärjestelmä (CLES+T)
- Opiskelijapalaute käsitellään harjoitteluyksiköissä ainakin kaksi kertaa vuodessa. (jos vastaajia kolme tai enemmän)
- Täytetään internetissä harjoittelun viimeisellä viikolla. Löytyy osoitteesta: http://www.ppsHP.fi/opiskelijoille/Terveysten_huollon_opiskelijoiden_palautekysely

Ruokailu

- Omia eväitä voi syödä osastolla
- Ruokailu isossa ruokasalissa Kotkassa
 - ma-pe klo: 10.30 – 13.30 la-su 11.00-13.30)
- Lounas ja kasvislounas (henkilökuntahinta 4,95 €, Kelatuki korkeakouluopiskelijoille 2,60€, 1.1.2011 lähtien)
- Ravintola Bagh Peltolassa
- Opiskelijakortti mukaan!
- Ruokailu koululla mahdollista (ei teho-osastolla, leikkaussalissa)
- päivällistä ei ole tarjolla (voi tilata osastolle henkilökunnan hintaan, päivällislippuja voi ostaa kanttineista)
 - Sairaalan kahviot
 - Kahvio Kielo (Avohoitotalo)
 - Kieku-kioski (B1- aula)
 - Kahvio Neilikka (B2- aula)
 - Kahvio Soilikki (B3- aula)
 - Kahvio-ravintola Lokki (A5- aula, rinnekerros)



Alennuksen saa opiskelijakortilla tai Kelan ateriatukikortilla

- Saat alennushintaisen aterian näyttämällä voimassa olevaa opiskelijakorttia tai Kelan ateriatukikorttia. Alennuksen saa SAMOKin ja SYL:n sinisillä sekä SAMOKin ja SARKA:n vihreillä opiskelijakorteilla. VR:n ja Matkahuollon myöntämällä opiskelijakorteilla alennusta ei voi saada.
- Jos sinulla ei ole opiskelijakorttia, mutta suoritat opintoja, jotka oikeuttavat ateriatuettuun ruokailuun, korkeakoulusi vastaa tällöin ateriatukikortin myöntämisestä sinulle.
www.kela.fi

Sairaalahygienia

• Henkilökohtainen hygienia

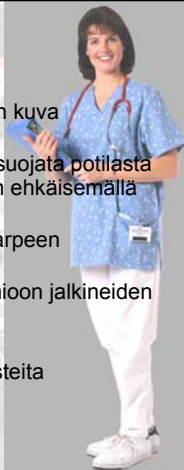
- o Ei koruja, ei hajuksia, hiukset kiinni
- o Ei pitkiä kynsiä, ei rakennekynsiä, ei geelikynsiä eikä kynsilävistyksiä, koska niin alle jää likaa ja mikrobeja ja estävät tehokkaan käsihygienian
- o Muiden lävistyskorujen osalta lävistyskanavan tulee olla parantunut kunnolla eikä siinä saa olla infektion merkkejä esim. punoitusta, turvotusta, arkuutta tai eritystä. Lävistyskoruja ei tule kosketella työvuoron aikana
- o Ei sairaana töihin



Sairaalahygienia

Työasu

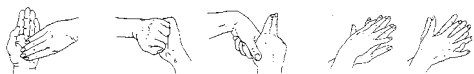
- o työasulla välitetään luotettava ja turvallinen kuva ammattihenkilöstöstä
- o suojavaatteen / työasun tarkoituksena on suojata potilasta mahdolliselta tartunnalta ja suojata itseään ehkäisemällä potilaasta tarttuvia infektioita itseen
- o työasu vaihdetaan riittävän usein ja aina tarpeen vaatiessa
- o työjalkineiden valinnassa tulee ottaa huomioon jalkineiden turvallisuus- ja työsuojelulliset ohjeet
- o hajusteiden käyttö on kielletty työaikana
- o potilaita pyydetään myös välttämään hajusteita sairaalassa asioidessaan
- o Savuton sairaala
- o Työasut saa keskitetyistä jakelupisteistä



Sairaalahygienia

Desinfioi kätesi näin

- Ota reilusti huuhdetta kuiviin käsiin
- Levitä sormenpäihin, peukaloon ja joka puolelle käsiin
- Hiero kuivaksi



Muista osallistua Infektioiden torjunta hoitotyössä - luennoille!



Infektioiden torjuntayksikkö järjestää opiskelijoille perehdytystä infektioiden torjunnasta ja turvallisista hoitokäytännöistä Oys:ssa seuraavina päivinä:

Tiistai 10.1.12 klo 12.00 – 13.30 luentosali 7 (N5 R - kerros)

Tiistai 07.2.12 klo 12.00 – 13.30 luentosali 7

Tiistai 13.3.12 klo 12.00 – 13.30 luentosali 7

Tiistai 10.4.12 klo 12.00 – 13.30 luentosali 7

Tiistai 08.5.12 klo 12.00 – 13.30 luentosali 7

Tilaisuudet ovat samansisältöisiä ja ennakoimoihtautumista ei tarvita.

Asiasisällöstä vastaa osastonhoitaja Helena Heikkilä, puh. 315 2451,

s-posti helena.heikkila@ppshp.fi

KÄSIHYGIENIA non-stop koulutusta henkilökunnalle ja opiskelijoille

24.1. klo 8-15 Is. 4, sisäänkäynti B2

25.1. klo 8-15 Is. 5, sisäänkäynti B2

26.1. klo 8-15 Is. 12, Lasten kl

Luennot alkavat aina tasatunnein ja kestävän noin. 30 min. Viimeinen koulutus alkaa klo 15.

Opiskelijoiden rokotukset

- PPSHP suosittelee kaikkia harjoittelussa olevia opiskelijoita ottamaan kausi-influenssa rokotteen
- Erityisesti osastoilla 19, 36, 51, 55, sädehoitoyksikössä sekä syöpätautien – ja hematologian poliklinikalla



Työympäristö

Jätteiden hävittäminen

- Lääkkeiden hävittäminen
- Tietosuojajäte



Tupakointi on kielletty

Puhelin, matkapuhelin

- Matkapuhelimien asiallinen käyttö
- Kanslian puhelimeen vastatessa tulee esitellä osasto ja itsensä

Turvallisuusohjeet

- Jokaisella osastolla on turvallisuusohjeet, joihin opiskelijan tulee tutustua (palo- ja elvytysohjeet).
- Tutustutaan alkusammutusvälineiden sijoituspaikkaan

Työympäristö

Tapaturmat

- Kouluilla on vakuutus oppilaitoksessa tai palkattomassa harjoittelussa tapahtuvien tapaturmien varalle esim. <http://www.oamk.fi/opiskelijalle/palvelut/vakuutukset/>
- Neulanpistot
- Varovaisuus ja ennakoiva toiminta välttääksemme pistoja
- Ohje: [Toiminta työperäisissä veri- ja eritealitustilanteissa](#)



Lääkehoitoon osallistuminen

- Edellyttää riittäviä teoreettisia tietoja ja taitoja
- Lääkelaskujen virheetöntä hallintaa
- Harjoittelujakson tavoitteissa määriteltävä, mitä osa-alueita suonensisäisestä lääke- ja nestehoidosta opiskelee kyseisellä jaksolla
- **Lääkehoitopassin** avulla osoitetaan, että edellisen harjoittelujakson lääkehoidon tentit ja laskut on hyväksytysti suoritettu
- lähihoitajaopiskelijat harjoittelevat sh:n ohjauksessa lääkkeiden jakoa ja mahdollisuuksien mukaan im. ja sc. pistämistä.
- Ensihoitoon suuntautuvat lähihoitajaopiskelijat voivat harjoitella sairaanhoitajan ohjauksessa myös iv. kanyylin laittamista.



Opiskelija on vastuussa osaamisestaan ja lääkehoitopassin merkintöjen ajan tasalla pitämisestä



Lääkehoitoon osallistuminen

Sairaanhoitaja-, ensihoitaja-, terveydenhoitaja- ja kättilöopiskelijan sekä röntgenhoitajaopiskelijan tulee saada harjoitella suonensisäisen lääke- ja nestehoidon luvan omaavan laillistetun terveydenhuollon ammattihenkilön (sairaanhoitajan tai kättilön) **välittömässä ohjauksessa ja valvonnassa.**

Kyseinen ammattihenkilö (ohjaaja) vastaa kyseisistä toiminnoista. Ohjaaja valvoo ja tarkistaa opiskelijan harjoittelua;

opiskelija ei saa koskaan toteuttaa yksin suonensisäistä lääke- ja nestehoitoa.

STM turvallinen lääkehoito-opas (STM julkaisuja 2005:32)



PPSHP ohje 12.2.2009 Hoitotyön opiskelijoiden osallistuminen hoitoon suonensisäiseen neste- ja lääkehoitoon sekä epiduraalitoitoon (annettavaan lääkehoitoon)

Lääkehoidon tentin suorittaminen

- OAMK:n ja DIAK:n opiskelijat voivat suorittaa tentin osana opintoja
- Tentti on voimassa viisi vuotta sen suorittamisesta
- Näytöt voi suorittaa valmistumisen jälkeen



Tietoturva

- PPSHP järjestää tietoturva- ja tietosuojaluennot opiskelijoille



Perjantai 27.1.2012 klo 08.15-11.30

Tiistai 20.3.2012 klo 8.15 -11.30

OYS:in luentosalissa 10 (sisäänkäynti B3)

Harjoitteluun tulevien opiskelijoiden tulee olla käytynä tietoturva- ja tietosuojaluento ennen kuin he saavat PPSHP:n työasemalle kirjautumistunnukset ja potilastietojärjestelmän tunnukset.

- Mikäli et pääse osallistumaan luento, tutustu intranetissä [tietoturvaluento](#)

Ohjeet ⇨ Turvallisuusohjeet ⇨ Tietoturva

⇨ Tietoturva PPSHP:n tietoverkossa

- Atk-tunnukset jaetaan harjoitteluyksiköissä tai vastuualueinfossa, mikäli harjoitteluyksikkö on katsonut opiskelijan niitä tarvitsevan
- Mieti mitä tietoa jaat sosiaalisessa mediassa esim. facebookissa

Hei tuleva hoitoalan ammattilainen!

- Kun haluat meille töihin (Oulun yliopistollinen sairaala, Tahkokankaan palvelukeskus, Visalan sairaala ja Oulaskankaan sairaala)
- Täytä avoin työhakemus osoitteessa www.ppsHP.fi/tyonhaku
- Varaa haastattelu aika rekrytointiin
- Tule käymään sovittuna aikana mukanas henkilöllisyystodistus, tuore opintorekisteriote ja mahdolliset työtodistukset
- Tapaamisen yhteydessä käymme läpi työnteon aloittamiseen liittyviä käytännön asioita
- Sovimme tilanteen mukaan tapaamisia osastonhoitajien kanssa
- Ole aktiivinen ja ilmoittele käytettävyytesi!

Rekrytoinnissa sinua palvelevat

Ma - pe klo 8 -16



Marja-Liisa
p.0400 991 370



Marjo
p. 0400 950 716



Merja
p. 0400 950 367



Ira
p. 0400 950 836



Oysiin tulevien keikkalaisten majoittumismahdollisuus

Olemme varanneet rekrytointiin käyttöön kalustetun 16 m²:n soluhuoneen kerrostalokaksiosista läheltä sairaalaa. Huoneistoon kuuluvat lisäksi yhteinen keittokomero ja kylpyhuone. Yöpyminen maksaa 10 e/yö, mikä maksetaan avainta noudettaessa.
Varaukset ja avaimen nouto B2-neuvonnasta, puh. (08) 315 3106 (ma-pe klo 7.30–18.30, la-su klo 10–17.30)

Tervetuloa harjoitteluun
Oulun yliopistolliseen
sairaalaan ja antoisia
oppimishetkiä!

